

2008-02-14

Bemanningföretagens utveckling

Årsrapport 2007

Ännu ett rekordår för bemanningsbranschen!

Statistiken är framtagen i samarbete med AB Handelns Utredningsinstitut (HUI)



Ännu ett rekordår för bemanningsbranschen!

År 2007 har för bemanningsbranschen varit ett strålande år – all time high. Jämfört med 2006 har omsättningen ökat med 18 %. Branschen har i det närmaste fördubblat sin omsättning sedan 2004.

Våra nyckeltal för året 2007:

-120.000 personer jobbade någon gång i ett bemanningsföretag.

-13.000 rekryteringar utfördes

-De 35 största företagen omsatte 16 miljarder med 43.000 årsanställda.

-De 125 största företagen omsatte 20 miljarder kronor med 55.000 årsanställda.

Totalt har bransch- och arbetsgivarorganisationen nästan 500 medlemsföretag.

Rekryteringstjänsten mycket populär

Uthyrning av personal utgör 90 % av branschens omsättning. Rekryteringstjänsten har nära nog fördubblat sin omsättning, vilket innebär att 13 000 rekryteringar har utförts. Tjänsteområdena omställning och entreprenad har minskat. Omställningsuppdrag utförs i större utsträckning i sämre konjunktur, medan kundföretag verkar föredra inhyrd personal i stället för entreprenader.

Stabila yrkesområden

Samtliga yrkesområden uppvisar tillväxt tal för 2007. Uthyrning inom tele/callcenter växte starkast under 2007 (+129%) – dock från en låg nivå. Lager/industri, kontor/ekonomi och ekonomi/finans stod för närmare 70 % av hela omsättningen.

Branschen expanderar i regionalt perspektiv

Samtliga regioner utanför Storstockholm visar på omsättningsökningar på mellan 30-40 procent.

Stockholm i februari 2008

Henrik Bäckström, Förbundsdirektör Bemanningföretagen inom Almega

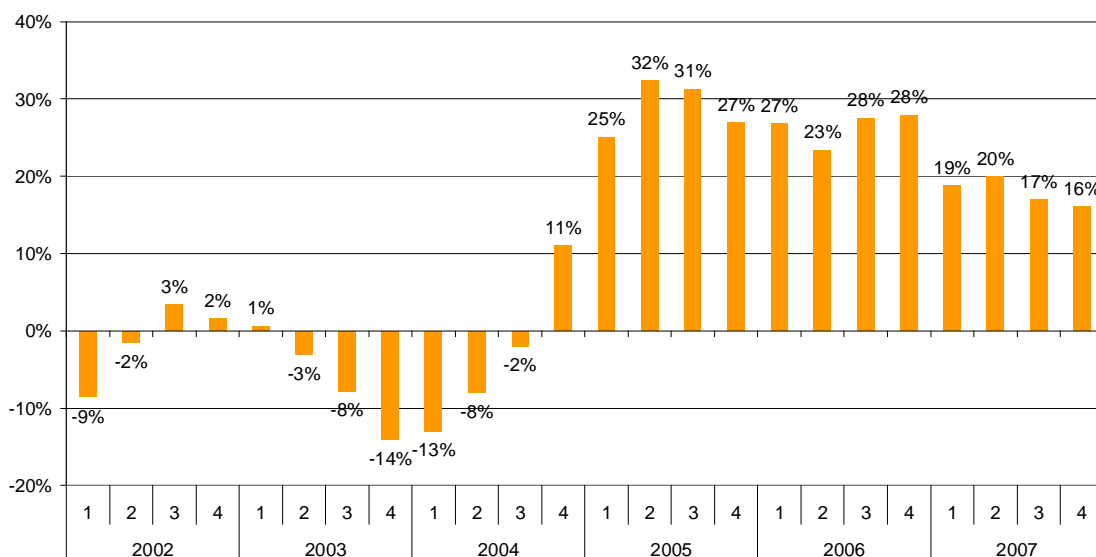
Innehållsförteckning

BEMANNINGSFÖRETAGENS UTVECKLING 2007	4
42 700 ÅRSANSTÄLLDA HOS DE 35 STÖRSTA BEMANNINGSFÖRETAGEN 2007	7
TJÄNSTEOMRÅDEN	9
YRKESOMRÅDEN	11
NORRA SVERIGE	14
MELLANSVERIGE	17
STOCKHOLM	20
VÄSTRA SVERIGE	23
SÖDRA SVERIGE	26
DEFINITIONER OCH BEGREPP	30
OM BEMANNINGSFÖRETAGEN	33
KONTAKT	33

Bemanningsföretagens utveckling 2007

Insamlingen av omsättningsuppgifter från bemanningsföretagens 35 största medlemsföretag visar på en stark tillväxt för helåret 2007. Jämfört med föregående år steg omsättningen med 18 procent. Detta är tredje året i rad som bemanningsbranschen uppvisar positiva tillväxttal. Fjärde kvartalet 2007 är det trettonde kvartalet i rad som branschen visar tillväxt. Under året omsatte urvalet¹ nästan 15,6 miljarder kronor medan de 125 största medlemsföretagen omsatte närmare 20 miljarder kronor under 2007.

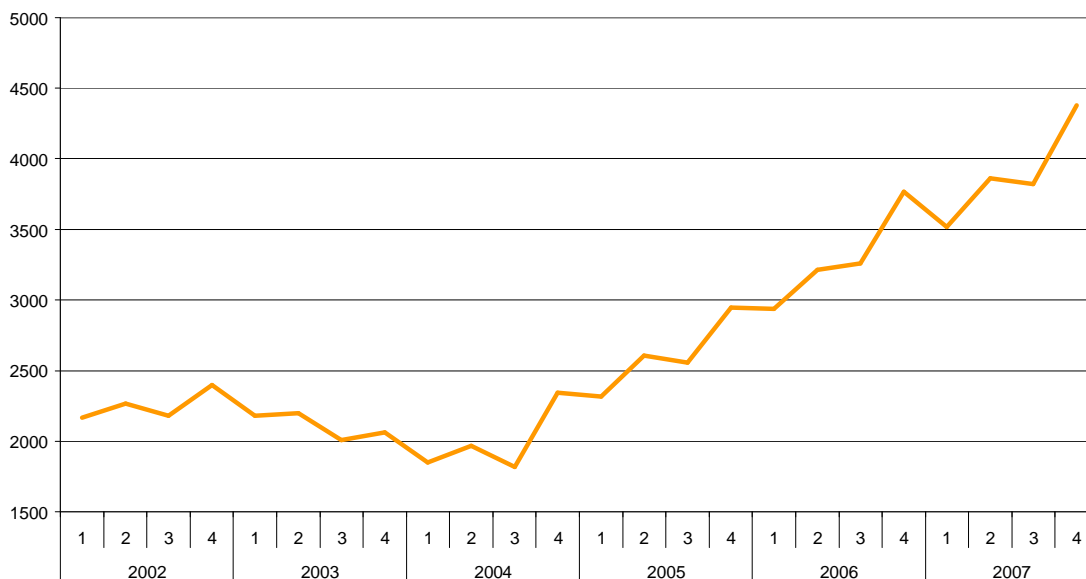
Omsättningsutveckling för bemanningsföretagen
Förändring i procent jämfört med samma kvartal föregående år



¹ Se "Om statistiken" för ytterligare information kring hur urvalet ser ut.

Under sista kvartalet 2007 passerade omsättningen i Bemanningsföretagens medlemsföretag för första gången fyra miljarder kronor och är därmed den högsta noteringen någonsin. Sedan 2004 har bemanningsbranschen nästan fördubblat sin omsättning.

Bemanningsföretagens omsättning
2002 - 2007 (mkr)

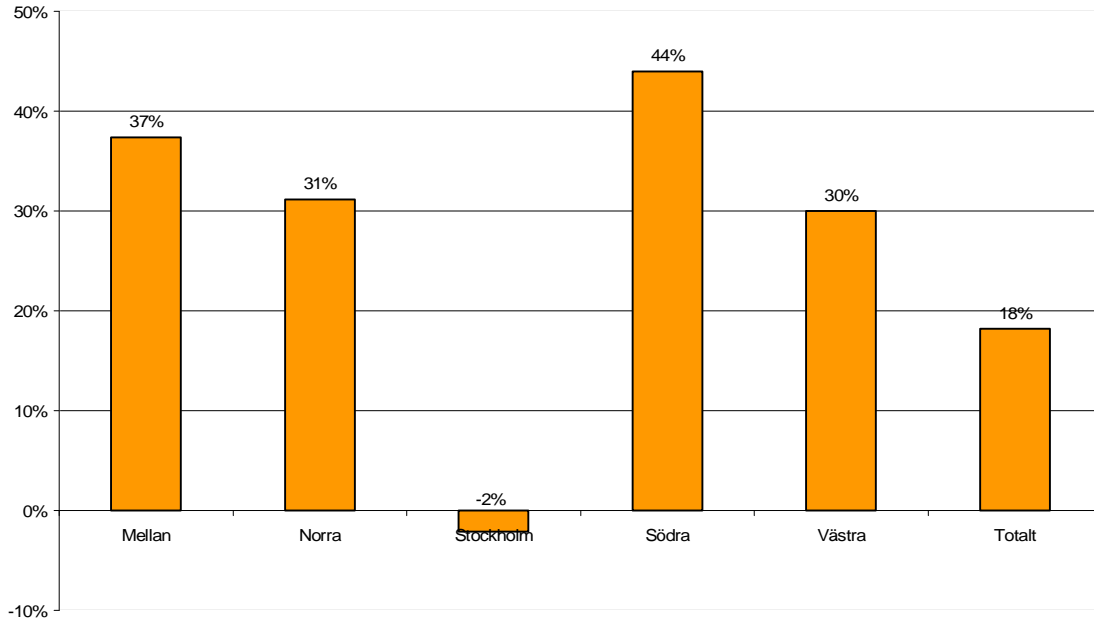


Rekrytering blir ett allt viktigare affärsområde för svenska bemanningsföretag och under 2007 genomförde Bemanningsföretagens medlemmar cirka 13 000 enskilda rekryteringsuppdrag. Under 2007 omsatte bemanningsföretagens rekryteringsverksamhet knappt en miljard kronor, en tillväxt med över 90 procent jämfört med 2006.

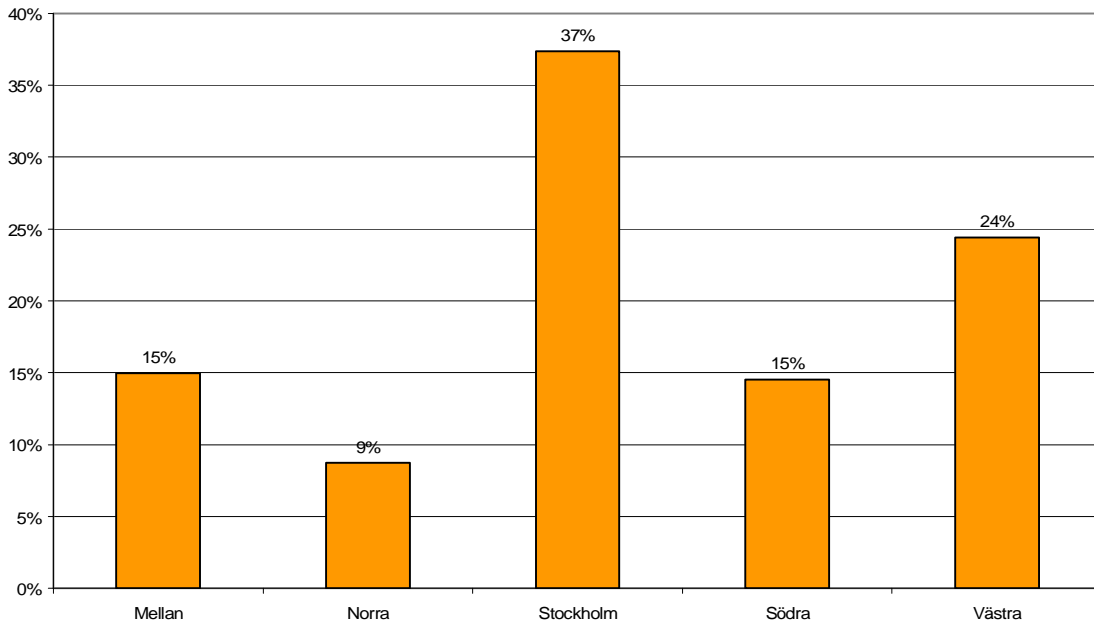


Omsättningsutveckling per region 2007

Förändring i procent jämfört med föregående år



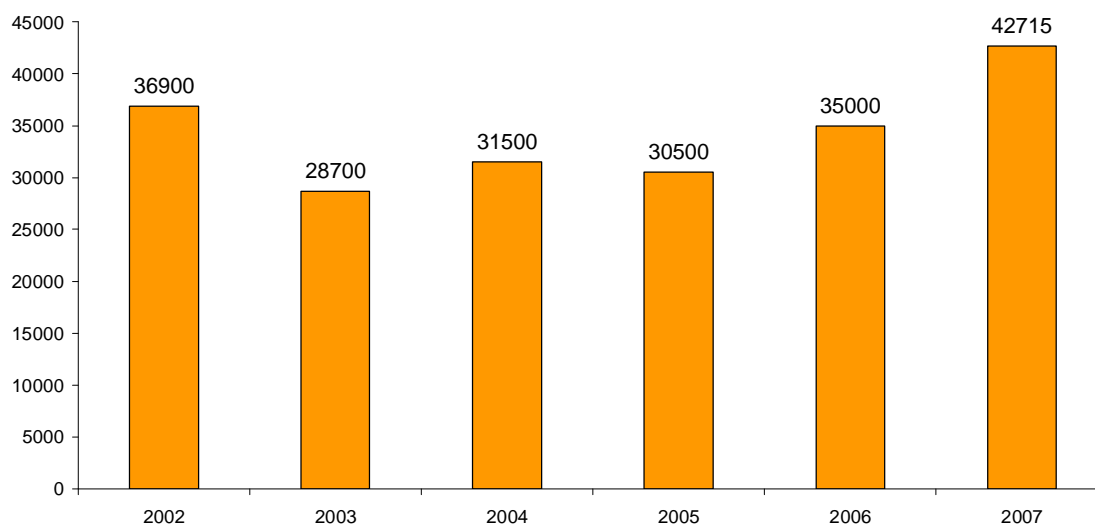
Omsättningens fördelning per region 2007



42 700 årsanställda hos de 35 största bemanningsföretagen 2007

Under 2007 sysselsatte de 35 största medlemsföretagen i Bemanningsföretagen knappt 43 000 årsanställda medarbetare, en tillväxt med 22 procent jämfört med 2006.

**Antal årsanställda i bemanningsbranschen
35 största medlemsföretagen
2002 - 2007**



Inför årsrapporten tillfrågas även ett utökat urval medlemsföretag om antalet årsanställda. De svarande 125 medlemsföretagen i Bemanningsföretagen hade under 2007 cirka 55 500 årsanställda. Bemanningsbranschen utgör en viktig del av svensk arbetsmarknad och i syfte att beskriva denna betydelse tar Bemanningsföretagen årligen fram branschens så kallade penetrationsgrad. Penetrationsgraden är enkelt uttryckt ett mått på hur stor andel av den sysselsatta befolkningen som arbetar i ett bemanningsföretag och beräknas utifrån antalet årsanställda och det totala antalet sysselsatta individer på svensk arbetsmarknad. Statistiska Centralbyrån (SCB) mäter kontinuerligt antalet sysselsatta genom sin

Arbetskraftsundersökning (AKU).² Genom 2007 års uppgifter för det totala antalet sysselsatta i riket samt antalet årsanställda i bemanningsbranschen kan vi bestämma bemanningsföretagens penetrationsgrad till 0,96 procent. Penetrationsgraden för de 125 största företagen som tillsammans sysselsatte 55 500 personer under 2007 fastställs till 1,25 procent.

Det finns dock skäl att tro att denna penetrationsgrad kan vara något i underkant. Detta kommer sig dels av att vi saknar uppgifter för de övriga 370 bemannings- och rekryteringsföretag som ingår i bransch- och arbetsgivarorganisationen Bemanningsföretagen. Ett andra skäl till att penetrationsgraden kan anses som något underdriven är det faktum att SCB i antalet sysselsatta inte bara innefattar dem som faktiskt arbetar utan även personer som befinner sig i arbetsmarknadspolitiska åtgärder.

Totalt antal utskickade kontrollbesked under helåret 2007 visar hur många personer som någon gång under året passerade bemanningsbranschen. Denna siffra uppgick till 120 000 stycken.

² För mer information kring AKU se www.scb.se/aku

Tjänsteområden

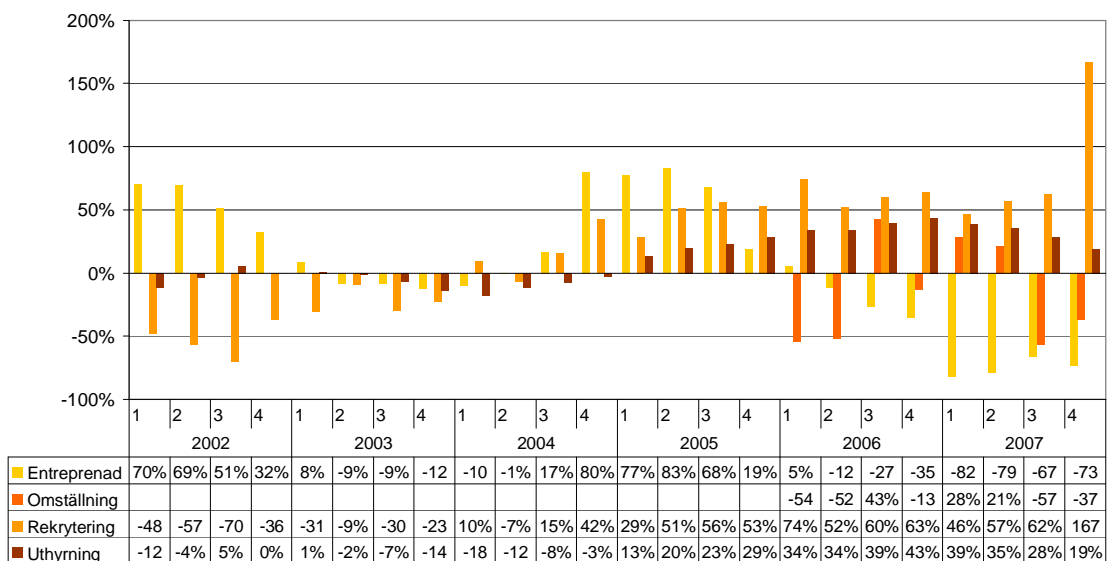
Bemanningsföretagens medlemmar erbjuder sina kunder en rad olika tjänster och i statistiken särredovisas uppgifter för fyra olika tjänsteområden: Uthyrning, rekrytering, entreprenad och omställning.³ Genom att studera de olika tjänsteområdenas omfattning och utveckling ges en bild av vilka tjänster som efterfrågas av de företag som anlitar bemanningsföretag. Under 2007 ökade omsättningen för två av de fyra tjänsteområden. Tjänsteområdet rekrytering stod för den största ökningen och så gott som fördubblade sin omsättning under 2007. Även uthyrning ökade, med 30 procent. Uthyrning står för hela 90 procent av den totala omsättningen. Tjänsteområdet omställning minskade med 23 procent under 2007. Tjänsteområdet omställning är dock relativt nytt och fortfarande jämförelsevis litet sett till omsättning och därför kan tämligen blygsamma förändringar i omsättning ha stor betydelse för den procentuella utvecklingen. Tjänsteområdet entreprenad backar med 76 procent vilket kan antyda att bemanningsföretagens kunder föredrar att själva handleda sin inhyrda personal.

Omsättning per tjänsteområde 2007						
		Entreprenad	Rekrytering	Uthyrning	Omställning	Totalt
Omsättning i urvalet, mkr	Kv 1	87	162	3 223	43	3 516
	Kv 2	92	202	3 526	42	3 862
	Kv 3	117	158	3 523	32	3 831
	Kv 4	99	424	3 824	33	4 380
	Ack.	395	946	14 097	150	15 588
Jämförelse mot 2006	Kv 1	-82 %	46 %	39 %	28 %	19 %
	Kv 2	-79 %	57 %	35 %	21 %	20 %
	Kv 3	-67 %	62 %	29 %	-57 %	17 %
	Kv 4	-73 %	167 %	19 %	-37 %	16 %
	Ack.	-76 %	91 %	30 %	-23 %	18 %
Andel av total omsättning	Kv 1	2 %	5 %	92 %	1 %	100 %
	Kv 2	2 %	5 %	91 %	1 %	100 %
	Kv 3	3 %	4 %	92 %	1 %	100 %
	Kv 4	2 %	10 %	87 %	1 %	100 %
	Ack.	3 %	6 %	90 %	1 %	100 %

³ I rapportavsnittet "Om statistiken" återfinns definitionerna för de olika tjänsteområdena. Tjänsten omställning har mätts sedan 2004 men särredovisas enbart från och med 2006.

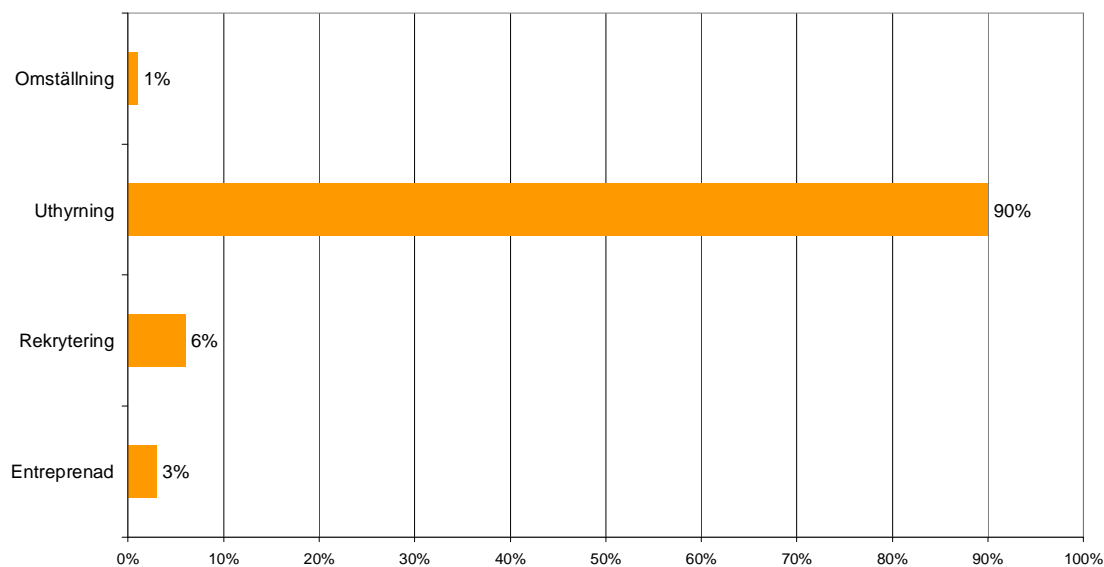
Omsättningsutveckling per tjänsteområde

Förändring i procent jämfört med samma kvartal föregående år



Omsättningens fördelning per tjänsteområde

Riket 2007



Yrkesområden

Bemanningsföretagens medlemmar redovisar inte bara för tjänsteområden utan redogör även för omsättningen inom tio olika yrkesområden.⁴ Det till omsättningen största yrkesområdet under 2007 var lager/industri följt av kontor/administration och ekonomi/finans. Tillsammans stod dessa tre yrkesområden för nästan 70 procent av den totala omsättningen. Tele/callcenter var det yrkesområde som växte starkast under 2007, det ökade sin omsättning med 129 procent. Samtliga yrkesområden undantaget Övrigt uppvisar positiva tillväxttal under 2007. I yrkesområdet Övrigt innefattas uppdrag som inte kan kategoriseras inom något av de övriga nio områdena eller som tillhör en kategori som bedöms vara för liten för att bilda ett eget yrkesområde. Inom området övrigt återfinns exempelvis brevbärare, jurister, restaurangpersonal och lärare.

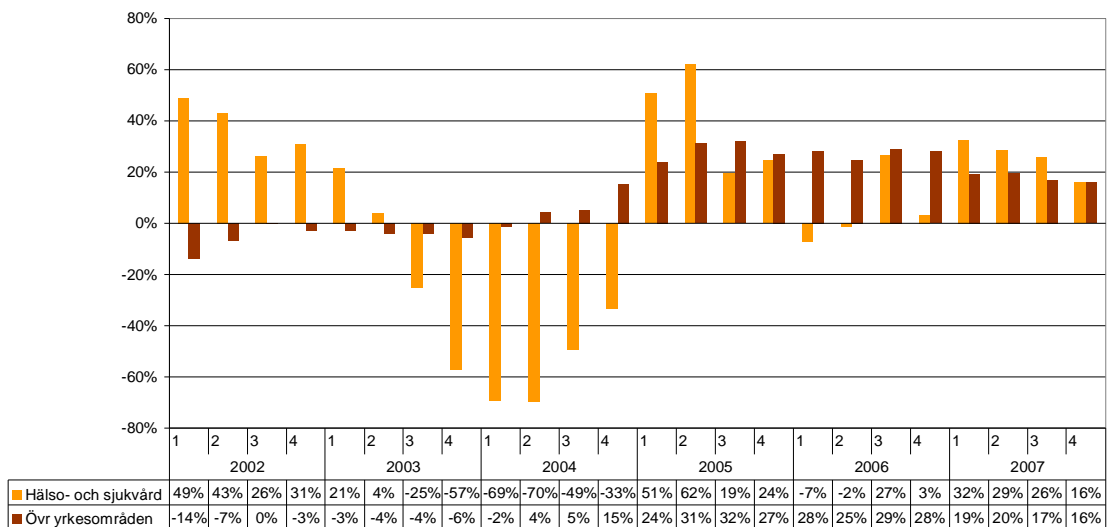
Omsättningen per yrkesområde 2007											
		Ek./ Finans	Förs./ Mf	Kontor				Hälso/ sjukvård	Tele/ Call- center	Bygg	Övrigt
				IT	/ Adm	Lager/ Industri	Teknik				
Omsättning i urvalet, mkr	Kv 1	630	75	392	644	1 087	132	159	135		262
	Kv 2	619	76	383	687	1 332	138	210	156		260
	Kv 3	602	68	334	634	1 383	150	196	161	35	268
	Kv 4	733	93	419	746	1 481	156	230	170	40	312
	Ack.	2 584	311	1 528	2 711	5 283	576	795	622	75	1 102
Jämförelse mot 2006	Kv 1	37 %	24 %	29 %	6 %	59 %	32 %	41 %	54 %		-50 %
	Kv 2	29 %	23 %	21 %	12 %	49 %	29 %	71 %	90 %		-52 %
	Kv 3	31 %	15 %	13 %	7 %	30 %	26 %	72 %	154 %	-	-46 %
	Kv 4	28 %	50 %	12 %	4 %	28 %	16 %	42 %	338 %	-	-44 %
	Ack.	31 %	28 %	18 %	7 %	39 %	25 %	56 %	129 %	-	-48 %
Andel av total omsättning	Kv 1	18 %	2 %	11 %	18 %	31 %	4 %	5 %	4 %		7 %
	Kv 2	16 %	2 %	10 %	18 %	35 %	4 %	5 %	4 %		7 %
	Kv 3	16 %	2 %	9 %	17 %	36 %	4 %	5 %	4 %	1 %	7 %
	Kv 4	17 %	2 %	10 %	17 %	34 %	4 %	5 %	4 %	1 %	7 %
	Ack.	17 %	2 %	10 %	17 %	34 %	4 %	5 %	4 %	0 %	7 %

⁴ I rapportavsnittet "Om statistiken" återfinns definitionerna för de olika yrkesområdena. Bygg särredovisas från och med kvartal 3 2007. Bygg ingick tidigare i Övrigt.



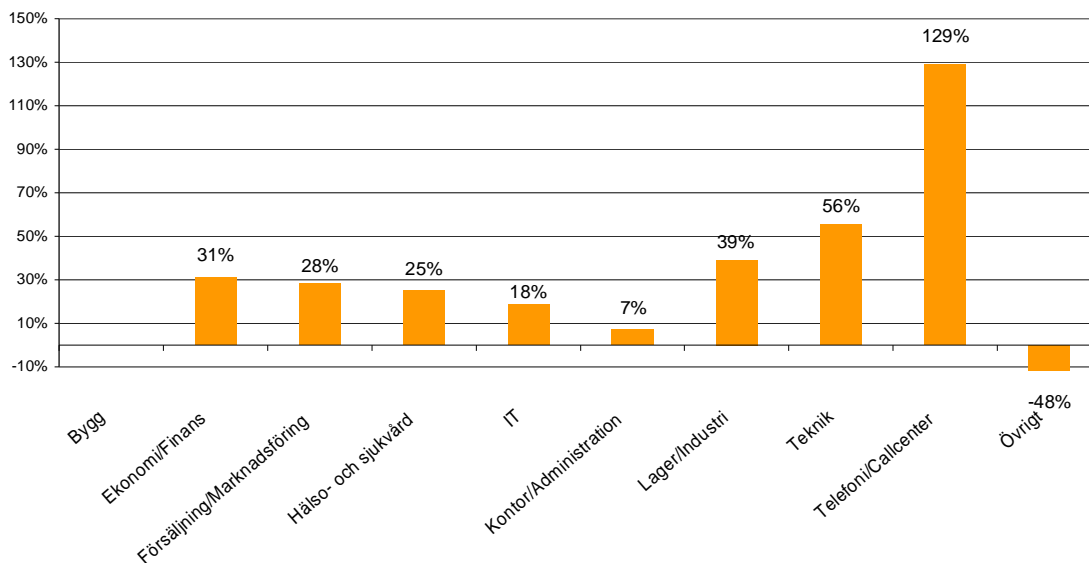
Omsättningsutveckling för Hälsa- och sjukvård samt övriga yrkesområden

Förändring i procent jämfört med samma kvartal föregående år



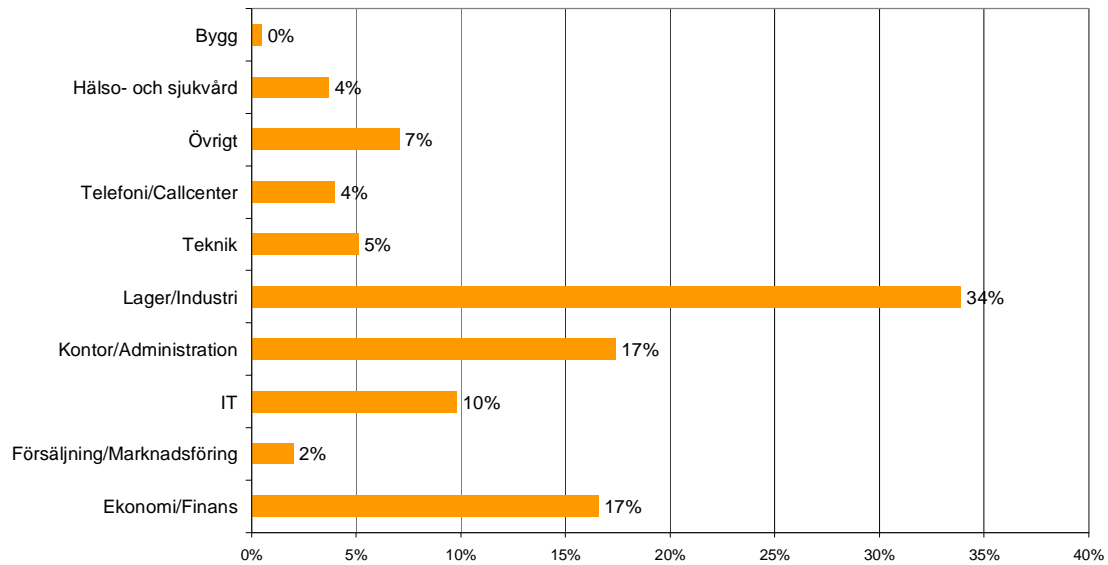
Omsättningsutveckling per yrkesområde 2007

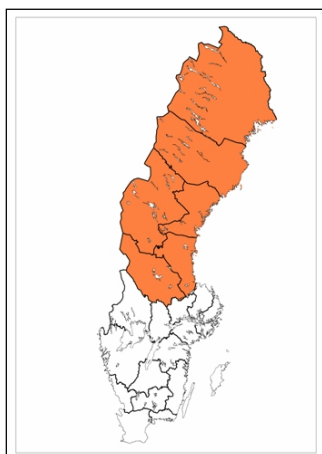
Förändring i procent jämfört med föregående år





Omsättningens fördelning per yrkesområde
2007





Norra Sverige

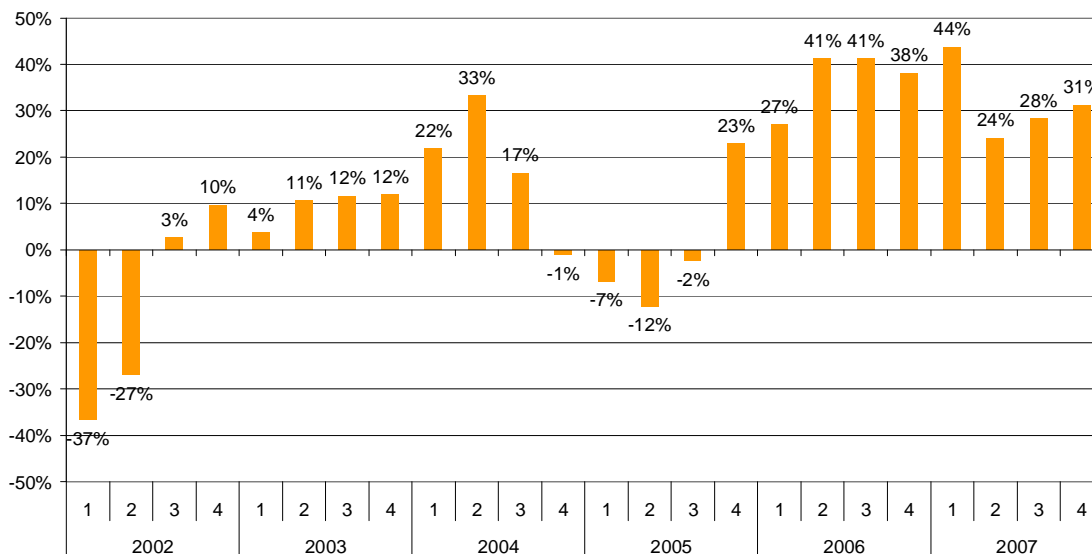
Norra Sverige kan se tillbaka på ett mycket bra 2007, regionen ökade sin omsättning med 31 procent vilket är klart över genomsnittet för riket. Norra Sverige omsatte knappt 1,4 miljarder kronor under 2007 vilket motsvarar ca 9 procent av rikets totala omsättning. Tjänsteområdet uthyrning dominerar marknaden i norra Sverige medan det största yrkesområdet är lager/industri.

Omsättning i Norra Sverige 2007

Omsättning i urvalet, mkr					Jämförelse mot 2006					Andel av total omsättning				
Kv 1	Kv 2	Kv 3	Kv 4	Ack.	Kv 1	Kv 2	Kv 3	Kv 4	Ack.	Kv 1	Kv 2	Kv 3	Kv 4	Ack.
295	327	353	387	1 361	44 %	24 %	28 %	31 %	31 %	8 %	8 %	9 %	9 %	9 %

Omsättningsutveckling i Norra Sverige

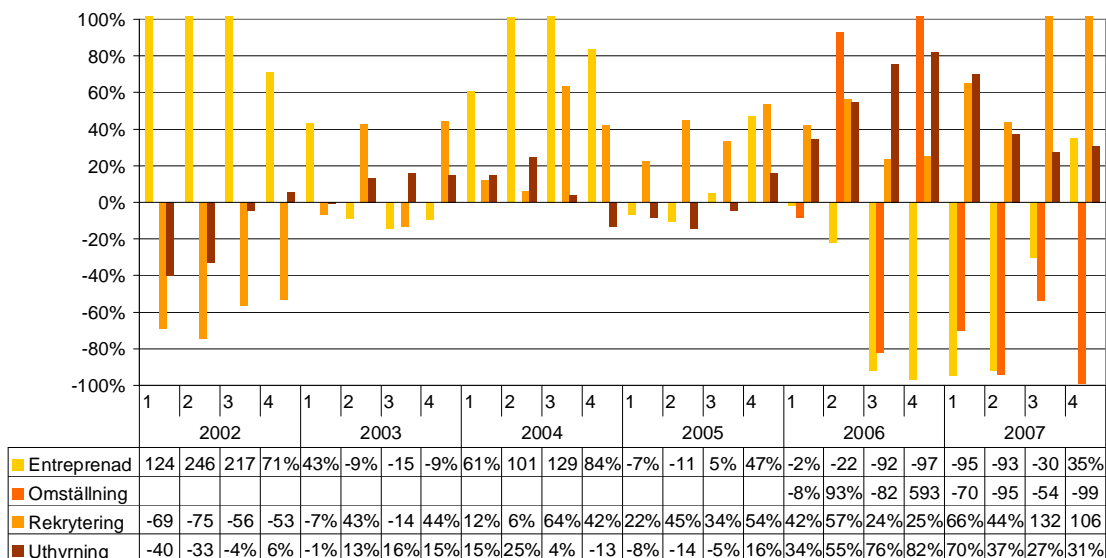
Förändring i procent jämfört med samma kvartal föregående år



Omsättning per tjänsteområde i Norra Sverige 2007						
		Entreprenad	Omställning	Rekrytering	Uthyrning	Totalt
Omsättning i urvalet, mkr	Kv 1	2	0	10	283	295
	Kv 2	2	0	13	312	327
	Kv 3	2	0	11	340	353
	Kv 4	2	0	18	367	387
	Ack.	8	0	51	1 301	1 361
Jämförelse mot 2006	Kv 1	-95 %	-70 %	66 %	70 %	44 %
	Kv 2	-93 %	-95 %	44 %	37 %	24 %
	Kv 3	-30 %	-54 %	132 %	27 %	28 %
	Kv 4	35 %	-99 %	106 %	31 %	31 %
	Ack.	-87 %	-94 %	82 %	38 %	31 %
Andel av total omsättning	Kv 1	1 %	0 %	3 %	96 %	100 %
	Kv 2	1 %	0 %	4 %	95 %	100 %
	Kv 3	1 %	0 %	3 %	96 %	100 %
	Kv 4	1 %	0 %	5 %	95 %	100 %
	Ack.	1 %	0 %	4 %	96 %	100 %

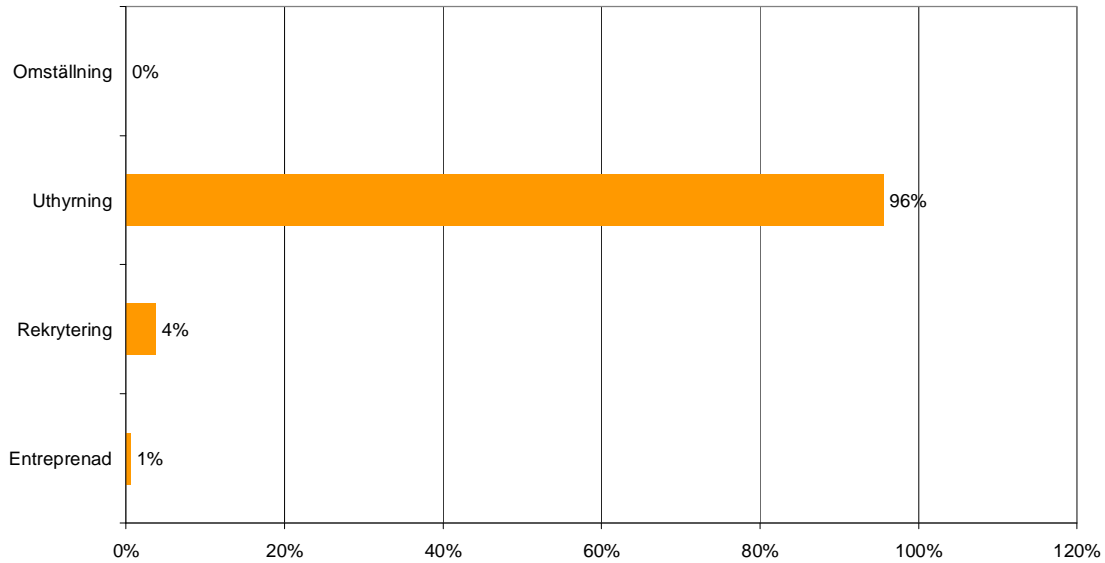
Omsättningsutveckling per tjänsteområde i Norra Sverige

Förändring i procent jämfört med samma kvartal föregående år

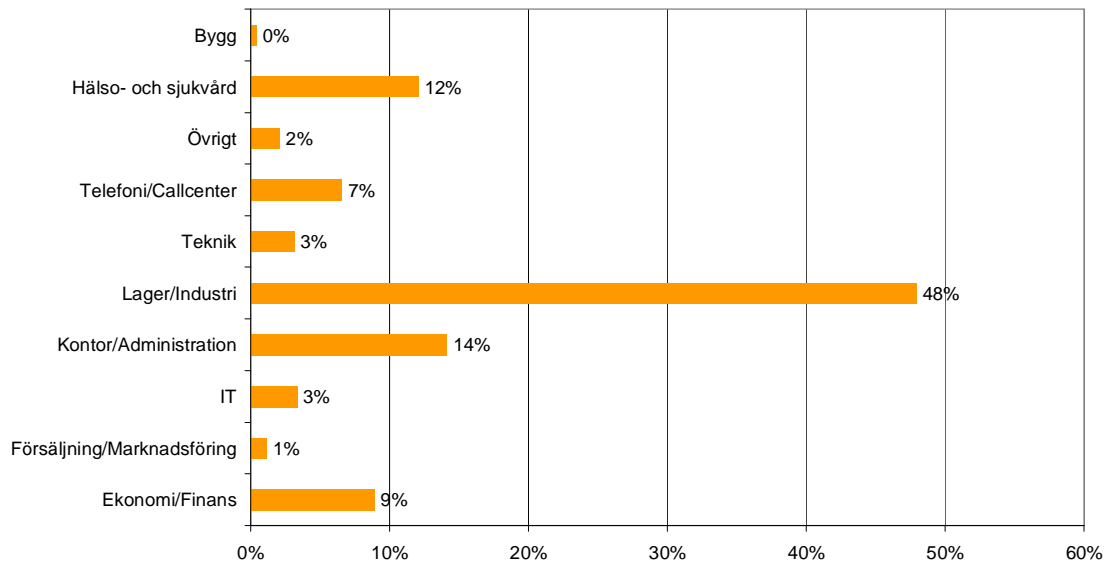


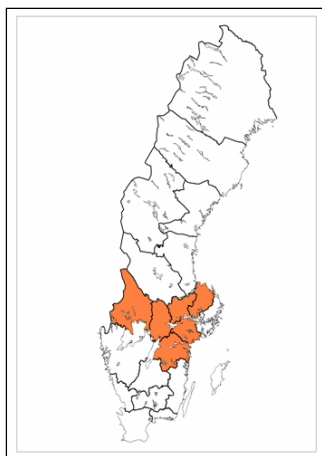


Omsättningens fördelning per tjänsteområde i Norra Sverige 2007



Omsättningens fördelning per yrkesområde i Norra Sverige 2007





Mellansverige

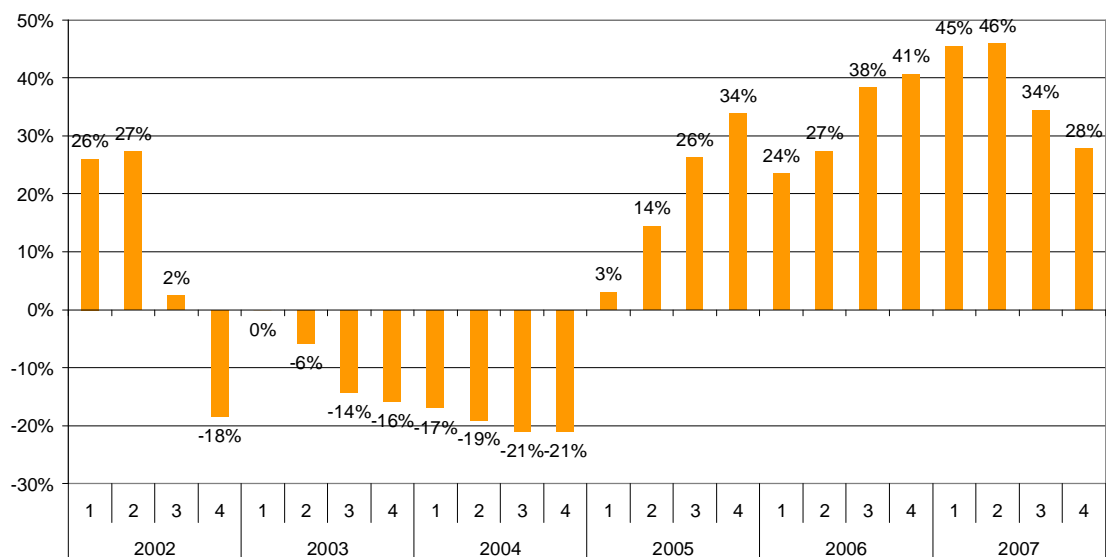
Mellansverige ökade sin omsättning med 37 procent under 2007. I regionen omsattes drygt 2,3 miljarder kronor under året vilket uppgår till 15 procent av rikets totala omsättning. 95 procent av omsättningen i Mellansverige redovisas under uthyrning medan det överlägset största yrkesområdet under 2007 var lager/industri. Rekrytering var det tjänsteområde som ökade mest under 2007, med 59 procent.

Omsättning i Mellansverige 2007

Omsättning i urvalet, mkr					Jämförelse mot 2006					Andel av total omsättning				
Kv 1	Kv 2	Kv 3	Kv 4	Ack.	Kv 1	Kv 2	Kv 3	Kv 4	Ack.	Kv 1	Kv 2	Kv 3	Kv 4	Ack.
486	592	604	650	2 331	45 %	46 %	34 %	28 %	37 %	14 %	15 %	16 %	15 %	15 %

Omsättningsutveckling i Mellansverige

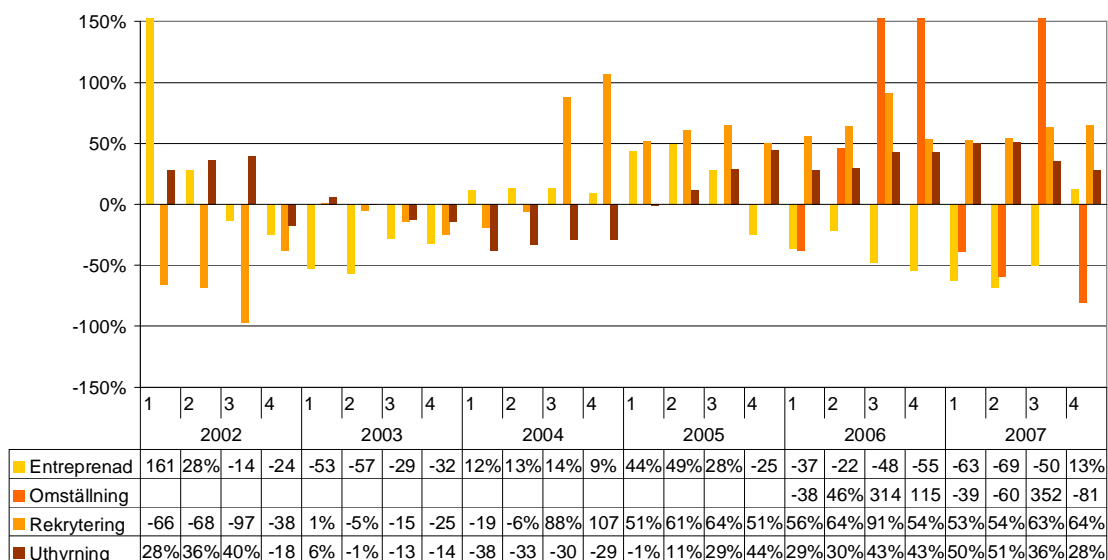
Förändring i procent jämfört med samma kvartal föregående år



Omsättning per tjänsteområde i Mellansverige 2007						
		Entreprenad	Omställning	Rekrytering	Uthyrning	Totalt
Omsättning i urvalet, mkr	Kv 1	5	1	21	459	486
	Kv 2	5	0	24	562	592
	Kv 3	5	2	19	577	604
	Kv 4	7	1	28	615	650
	Ack.	23	4	92	2 213	2 331
Jämförelse mot 2006	Kv 1	-63 %	-39 %	53 %	50 %	45 %
	Kv 2	-69 %	-60 %	54 %	51 %	46 %
	Kv 3	-50 %	352 %	63 %	36 %	34 %
	Kv 4	13 %	-81 %	64 %	28 %	28 %
	Ack.	-53 %	-51 %	59 %	40 %	37 %
Andel av total omsättning	Kv 1	1 %	0 %	4 %	95 %	100 %
	Kv 2	1 %	0 %	4 %	95 %	100 %
	Kv 3	1 %	0 %	3 %	96 %	100 %
	Kv 4	1 %	0 %	4 %	95 %	100 %
	Ack.	1 %	0 %	4 %	95 %	100 %

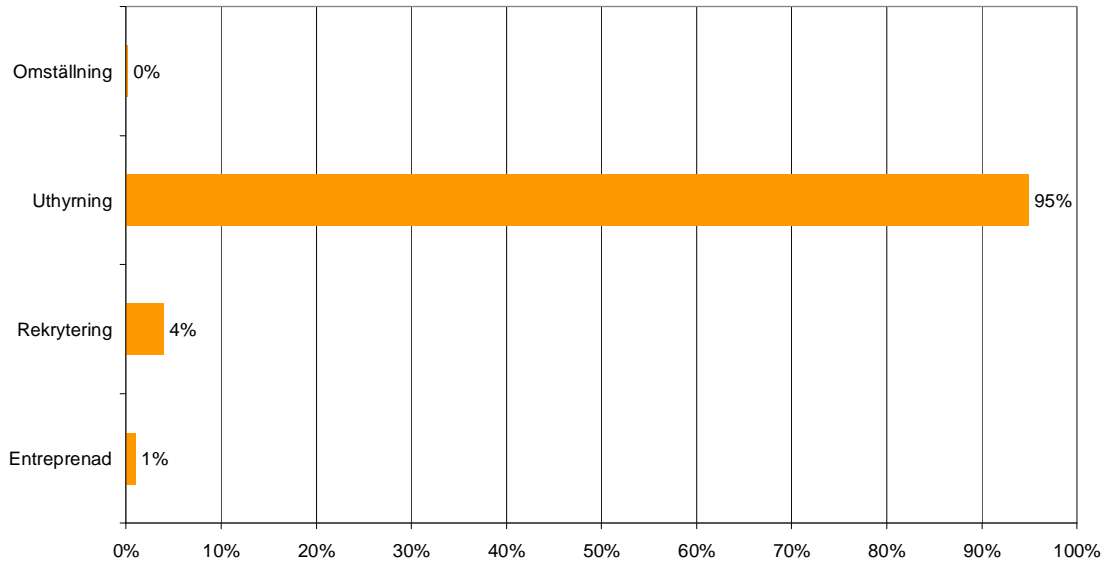
Omsättningsutveckling per tjänsteområde i Mellansverige

Förändring i procent jämfört med samma kvartal föregående år

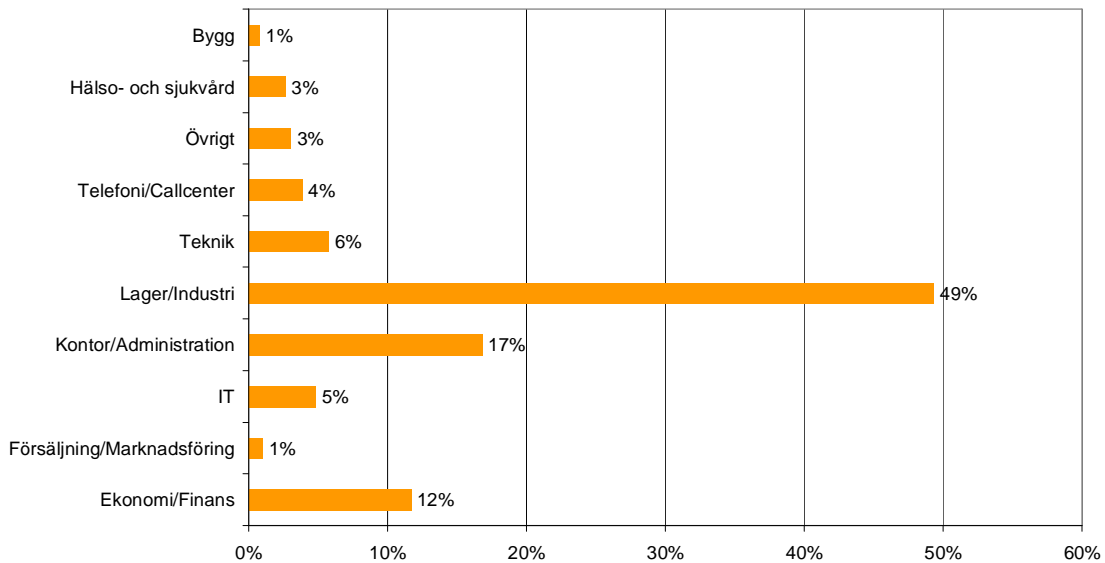




Omsättningens fördelning per tjänsteområde i Mellansverige 2007



Omsättningens fördelning per yrkesområde i Mellansverige 2007





Stockholm

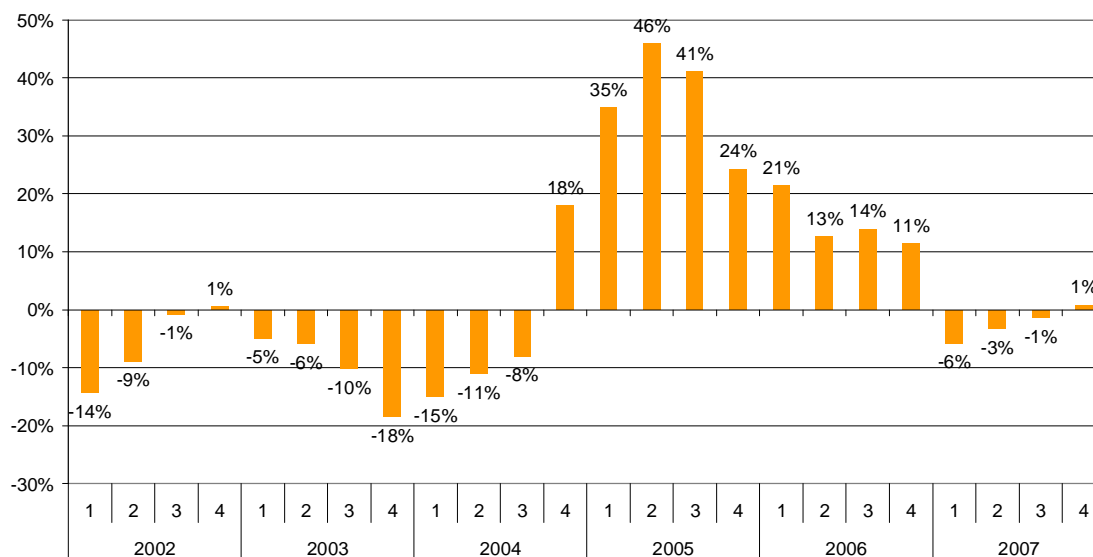
Stockholm stod ensamt för knappt 40 procent av den totala omsättningen under 2007 och omsatte nästan 6 miljarder kronor. Stockholm är den region i urvalet som procentuellt sett minskade jämfört med 2006, dock endast med 2 procent. I Stockholm utgörs 87 procent av omsättningen av uthyrning. Det största yrkesområdet var ekonomi/finans tätt följt av kontor/administration och lager/industri.

Omsättning i Stockholm 2007

Omsättning i urvalet, mkr					Jämförelse mot 2006					Andel av total omsättning				
Kv 1	Kv 2	Kv 3	Kv 4	Ack.	Kv 1	Kv 2	Kv 3	Kv 4	Ack.	Kv 1	Kv 2	Kv 3	Kv 4	Ack.
1 357	1 431	1 415	1 622	5 825	-6 %	-3 %	-1 %	1 %	-2 %	39 %	37 %	37 %	37 %	37 %

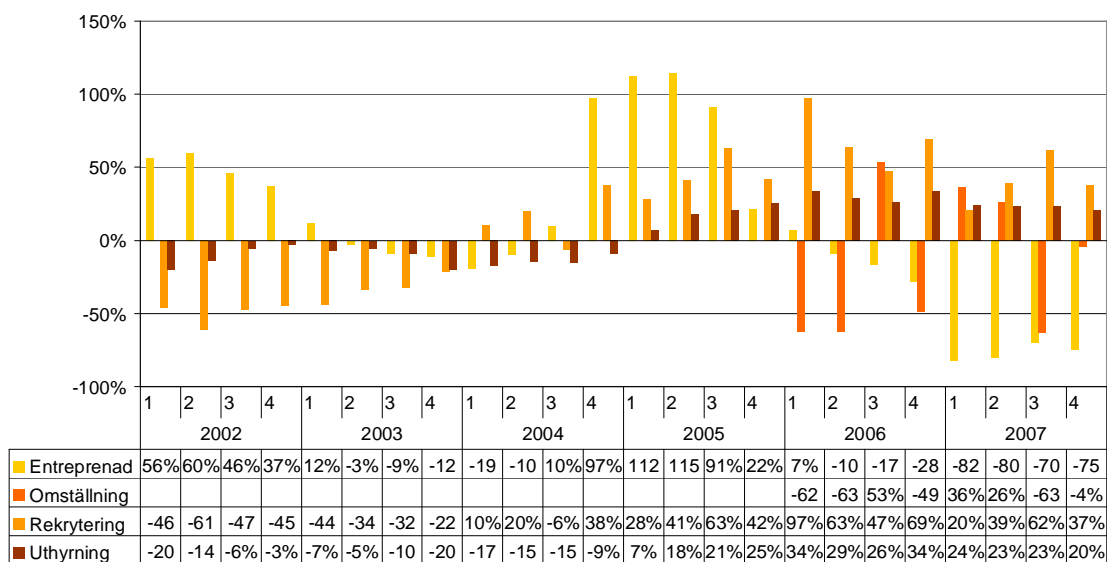
Omsättningsutveckling i Stockholm

Förändring i procent jämfört med samma kvartal föregående år



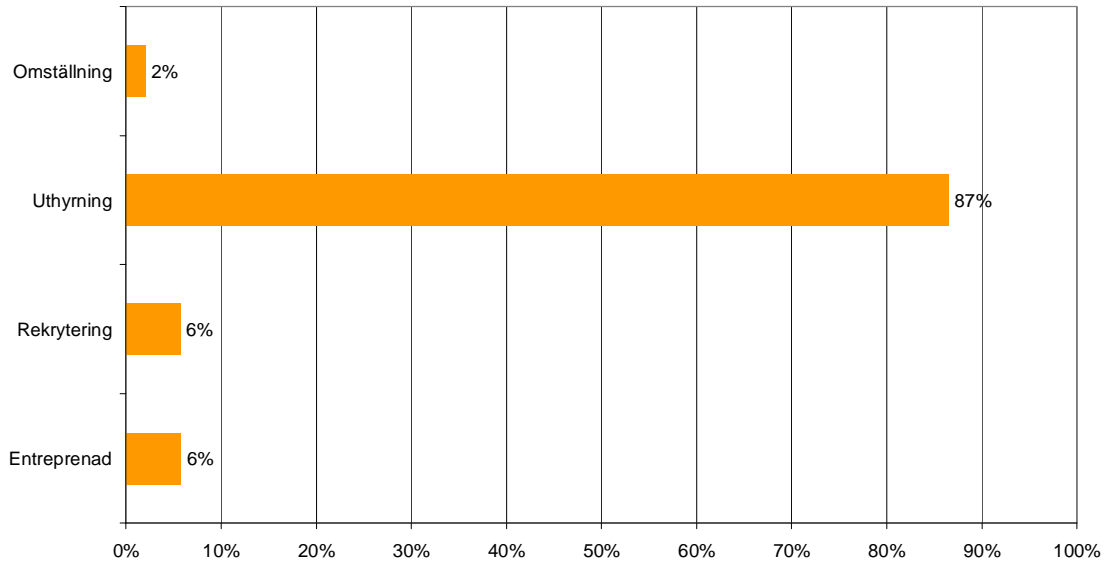
Omsättning per tjänsteområde i Stockholm 2007						
		Entreprenad	Omställning	Rekrytering	Uthyrning	Totalt
Omsättning i urvalet, mkr	Kv 1	72	33	67	1 184	1 357
	Kv 2	77	33	87	1 234	1 431
	Kv 3	102	26	74	1 213	1 415
	Kv 4	86	26	103	1 407	1 622
	Ack.	337	118	331	5 039	5 825
Jämförelse mot 2006	Kv 1	-82 %	36 %	20 %	24 %	-6 %
	Kv 2	-80 %	26 %	39 %	23 %	-3 %
	Kv 3	-70 %	-63 %	62 %	25 %	-1 %
	Kv 4	-75 %	-4 %	37 %	20 %	1 %
	Ack.	-77 %	-20 %	39 %	23 %	-2 %
Andel av total omsättning	Kv 1	5 %	2 %	5 %	87 %	100 %
	Kv 2	5 %	2 %	6 %	86 %	100 %
	Kv 3	7 %	2 %	5 %	86 %	100 %
	Kv 4	5 %	2 %	6 %	87 %	100 %
	Ack.	6 %	2 %	6 %	87 %	100 %

Omsättningsutveckling per tjänsteområde i Stockholm
Förändring i procent jämfört med samma kvartal föregående år

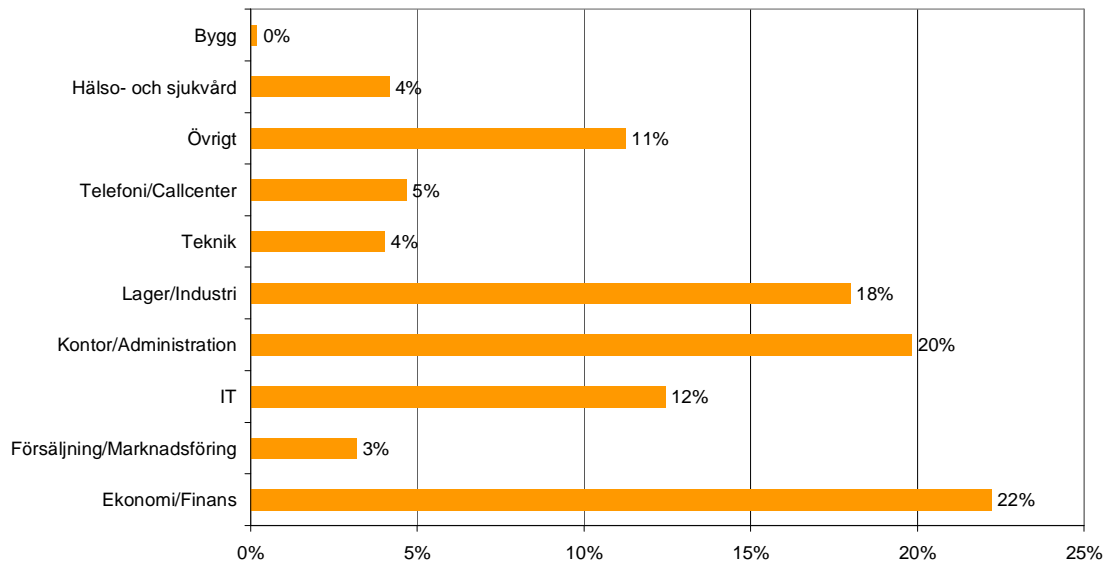


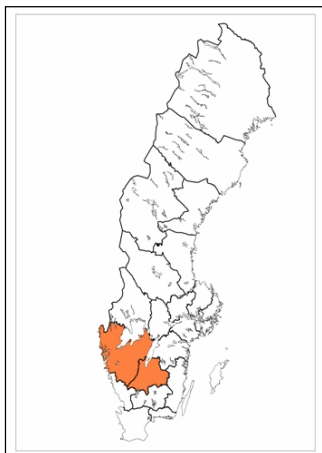


Omsättningens fördelning per tjänsteområde i Stockholm 2007



Omsättningens fördelning per yrkesområde i Stockholm 2007





Västra Sverige

I regionen västra Sverige, som bland annat omfattar Göteborg med omnejd, ökade bemanningsföretagens omsättning med 30 procent under 2007. I västra Sverige omsattes nästan 4 miljarder kronor under 2007 vilket motsvarar 24 procent av rikets omsättning. I regionen dominerar tjänsteområdet uthyrning med hela 96 procent av regionens omsättning. Tjänsteområdet rekrytering stod för den största procentuella ökningen

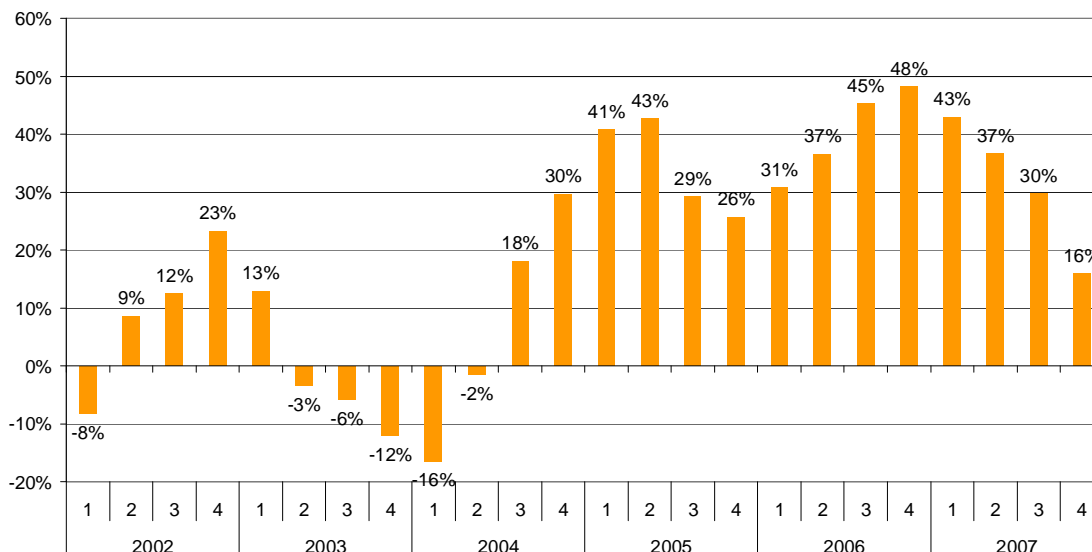
under 2007. Det största yrkesområdet är lager/industri.

Omsättning i Västra Sverige 2007

Omsättning i urvalet, mkr					Jämförelse mot 2006					Andel av total omsättning				
Kv 1	Kv 2	Kv 3	Kv 4	Ack.	Kv 1	Kv 2	Kv 3	Kv 4	Ack.	Kv 1	Kv 2	Kv 3	Kv 4	Ack.
871	968	926	1 039	3 804	43 %	37 %	30 %	16 %	30 %	25 %	25 %	24 %	24 %	24 %

Omsättningsutveckling i Västra Sverige

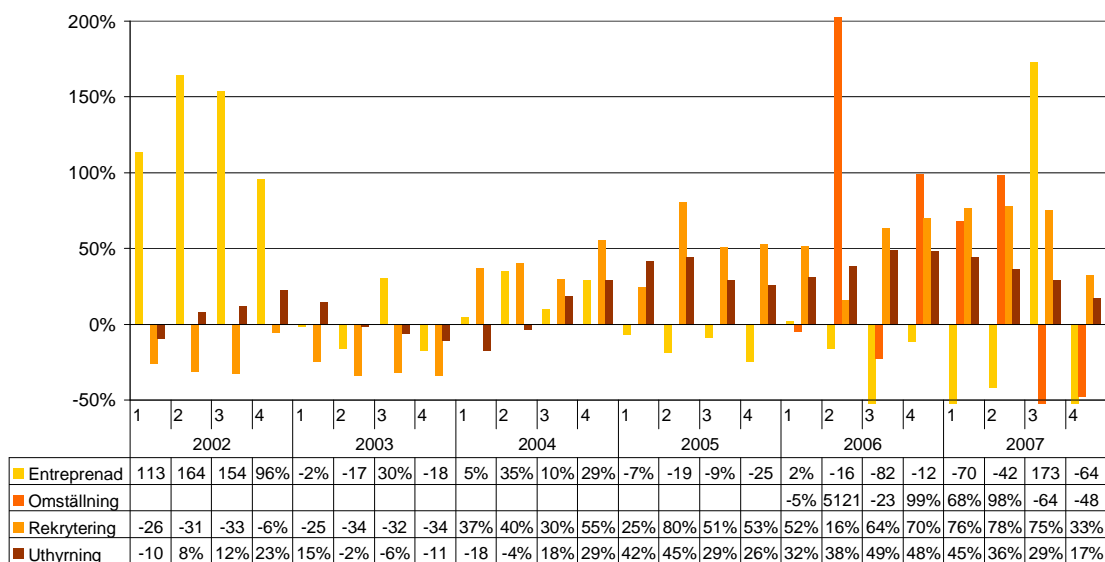
Förändring i procent jämfört med samma kvartal föregående år



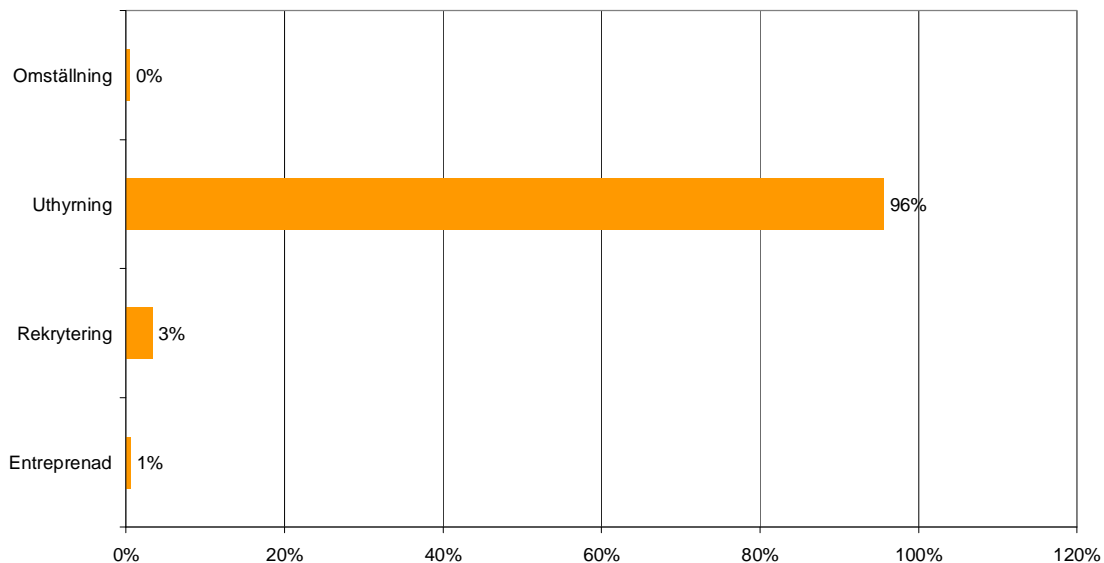
Omsättning per tjänsteområde i Västra Sverige 2007						
		Entreprenad	Omställning	Rekrytering	Uthyrning	Totalt
Omsättning i urvalet, mkr	Kv 1	4	6	28	833	871
	Kv 2	6	6	34	921	968
	Kv 3	7	1	25	893	926
	Kv 4	4	5	39	991	1 039
	Ack.	21	18	127	3 638	3 804
Jämförelse mot 2006	Kv 1	-70 %	68 %	76 %	45 %	43 %
	Kv 2	-42 %	98 %	78 %	36 %	37 %
	Kv 3	173 %	-64 %	75 %	29 %	30 %
	Kv 4	-64 %	-48 %	33 %	17 %	16 %
	Ack.	-44 %	-6 %	60 %	30 %	30 %
Andel av total omsättning	Kv 1	0 %	1 %	3 %	96 %	100 %
	Kv 2	1 %	1 %	4 %	95 %	100 %
	Kv 3	1 %	0 %	3 %	96 %	100 %
	Kv 4	0 %	0 %	4 %	95 %	100 %
	Ack.	1 %	0 %	3 %	96 %	100 %

Omsättningsutveckling per tjänsteområde i Västra Sverige

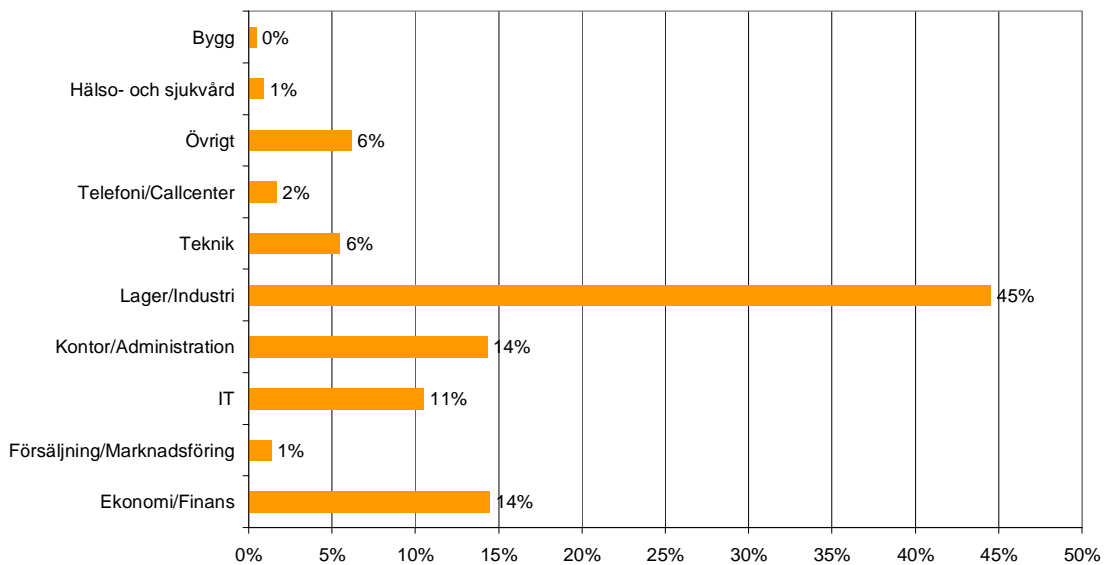
Förändring i procent jämfört med samma kvartal föregående år

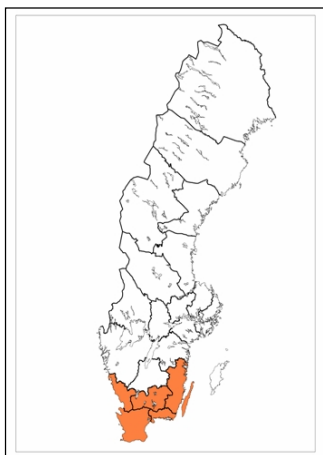


Omsättningens fördelning per tjänsteområde i Västra Sverige 2007



Omsättningens fördelning per yrkesområde i Västra Sverige 2007





Södra Sverige

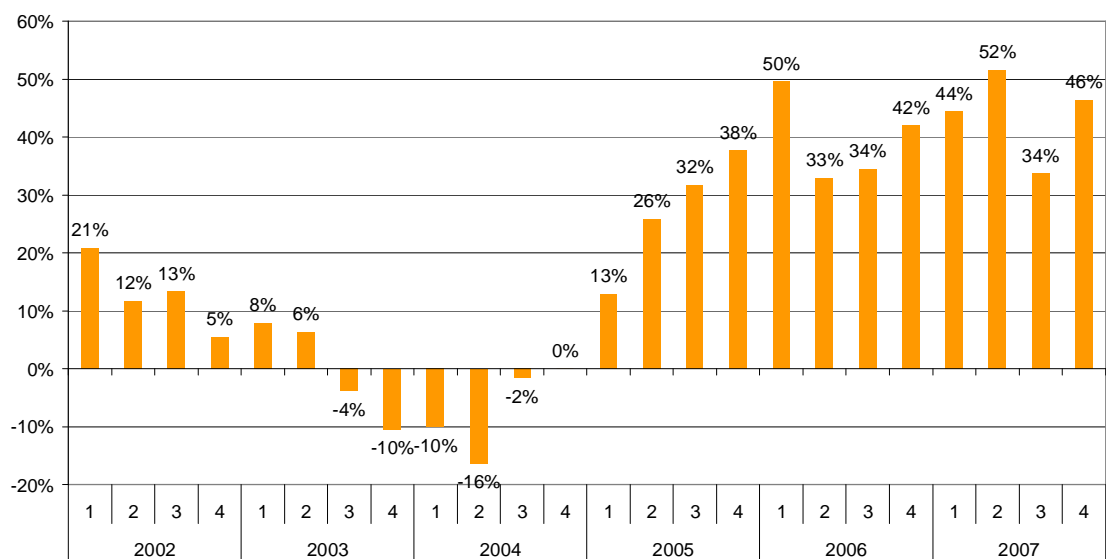
I södra Sverige ökade bemanningsföretagen sin omsättning med 44 procent under 2007 och var därmed den region som stod för den största ökningen. Omsättningen uppgick till nästan 2,3 miljarder kronor och södra Sverige stod därmed för 15 procent av den totala omsättningen under året. Även i denna region står uthyrning respektive lager/industri för de största andelarna av omsättningen. I likhet med övriga regioner minskar tjänsteområdet entreprenad. Tjänsteområdet rekrytering stod för den största ökningen och ökade med hela 279 procent under 2007.

Omsättning i Södra Sverige 2007

Omsättning i urvalet, mkr					Jämförelse mot 2006					Andel av total omsättning				
Kv 1	Kv 2	Kv 3	Kv 4	Ack.	Kv 1	Kv 2	Kv 3	Kv 4	Ack.	Kv 1	Kv 2	Kv 3	Kv 4	Ack.
507	544	533	683	2 267	44 %	52 %	34 %	46 %	44 %	14 %	14 %	14 %	16 %	15 %

Omsättningsutveckling i Södra Sverige

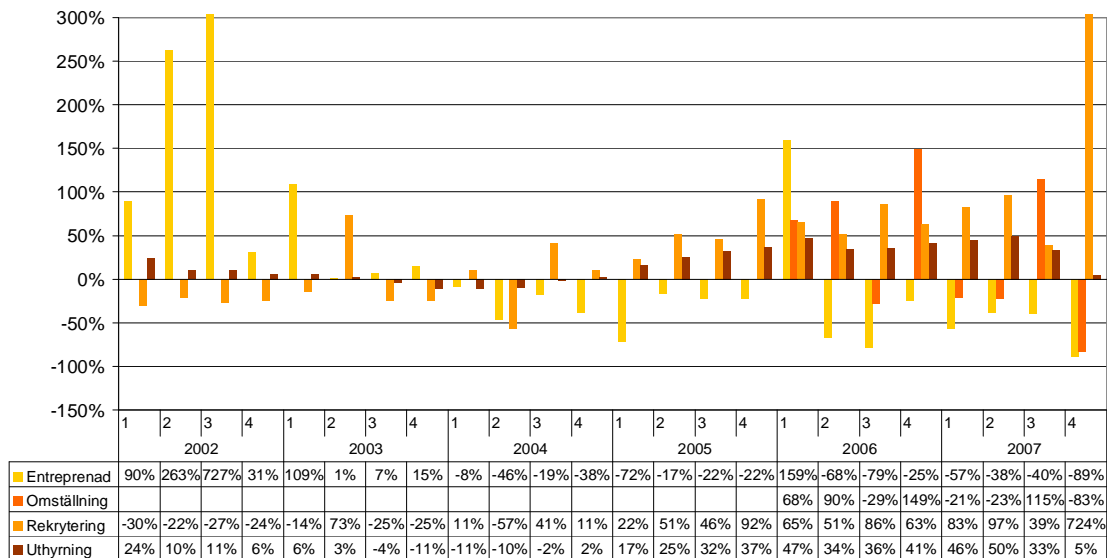
Förändring i procent jämfört med samma kvartal föregående år



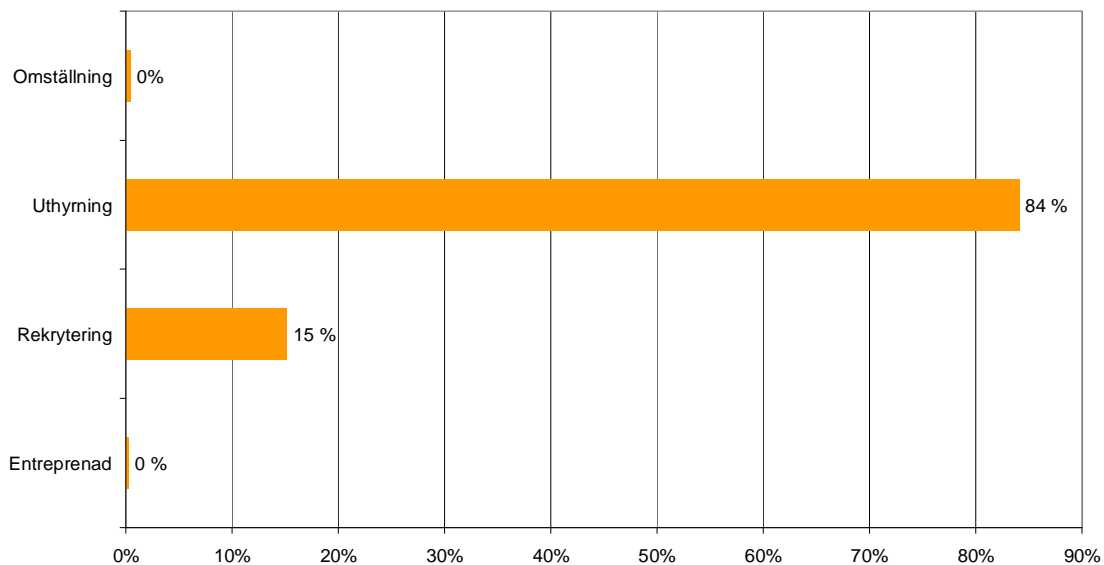


Omsättning per tjänsteområde i Södra Sverige 2007						
		Entreprenad	Omställning	Rekrytering	Uthyrning	Totalt
Omsättning i urvalet, mkr	Kv 1	4	3	36	464	507
	Kv 2	1	3	43	497	544
	Kv 3	1	4	29	500	533
	Kv 4	1	1	236	444	683
	Ack.	6	10	344	1 906	2 267
Jämförelse mot 2006	Kv 1	-57 %	-21 %	83 %	46 %	44 %
	Kv 2	-38 %	-23 %	97 %	50 %	52 %
	Kv 3	-40 %	115 %	39 %	33 %	34 %
	Kv 4	-89 %	-83 %	724 %	5 %	46 %
	Ack.	-64 %	-36 %	279 %	31 %	44 %
Andel av total omsättning	Kv 1	1 %	1 %	7 %	92 %	100 %
	Kv 2	0 %	0 %	8 %	91 %	100 %
	Kv 3	0 %	1 %	5 %	94 %	100 %
	Kv 4	0 %	0 %	35 %	65 %	100 %
	Ack.	0 %	0 %	15 %	84 %	100 %

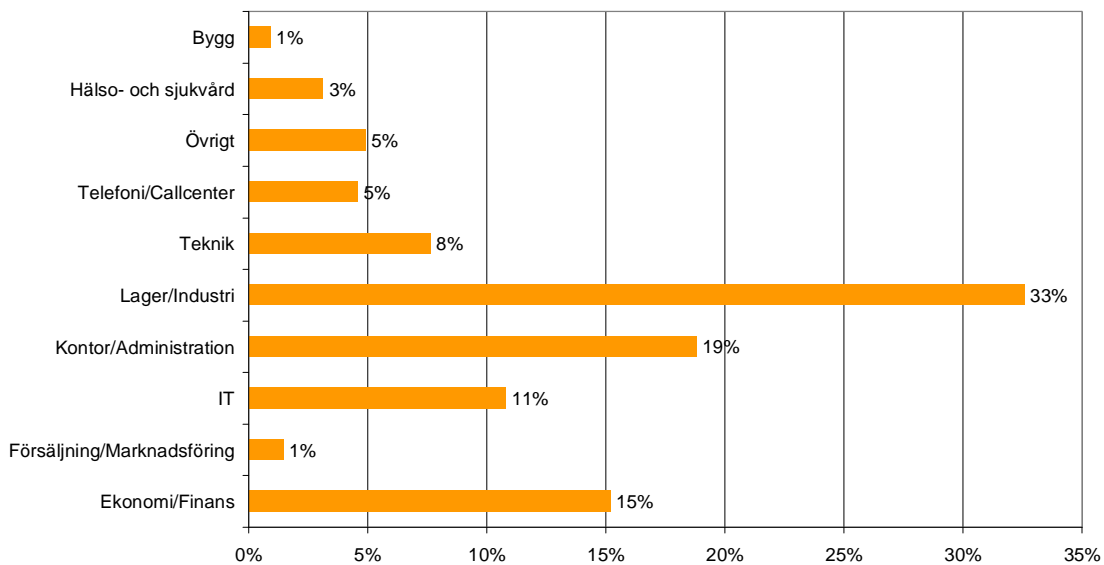
Omsättningsutveckling per tjänsteområde i Södra Sverige
Förändring i procent jämfört med samma kvartal föregående år



Omsättningens fördelning per tjänsteområde i Södra Sverige 2007



Omsättningens fördelning per yrkesområde i Södra Sverige 2007



Om statistiken

Sedan år 2000 har Bemanningsföretagen löpande samlat in information från sina medlemsföretag. Omfattningen, metoder för insamling och återrapportering har varierat något över tiden, men syftet har alltid varit detsamma: Bemanningsföretagens statistik skall ge omvärlden en enhetlig bild av branschen och dess utveckling i siffror. Vidare syftar statistiken även till att ge medlemsföretagen ett underlag för jämförelser inom olika verksamhetsområden.

2005 utsågs Handelns Utredningsinstitut (HUI) till samarbetspartner för organisationens statistikproduktion och sedan dess utgår statistiken från ett urval bestående av de 35 största medlemsföretagen i Bemanningsföretagen. Tillsammans stod dessa 35 företag för ca 90 procent av branschens totala omsättning 2006. Med andra ord omfattar Bemanningsföretagens statistik lejonparten av branschens omsättning och urvalet är att betrakta som stabilt för branschen.

För att göra branschens utveckling greppbar och statistikens innehåll så uttömmande som möjligt görs vissa uppdelningar av materialet, närmare bestämt i tjänsteområden, yrkesområden och geografiska regioner. Mer om dessa indelningar återfinns i avsnittet "Definitioner och begrepp" nedan.

Definitioner och begrepp

Tjänsteområden

Bemanningsföretagens statistik delar upp verksamheten i fyra olika tjänsteområden: Uthyrning, entreprenad, rekrytering och outplacement. Nedan följer definitionerna av tjänsteområdena.

Tjänsteområde	Med detta avses:
Uthyrning	Med uthyrning avses verksamhet där bemanningsföretaget tillhandahåller arbetstagare för att utföra arbete i kundföretaget. En uthyrd arbetstagare får arbetsledning av kundföretaget.
Entreprenad	Med entreprenad avses verksamhet där bemanningsföretaget fullgör viss funktion åt kundföretaget. En arbetstagare på ett entreprenaduppdrag får arbetsledning av bemanningsföretaget.
Rekrytering	Med rekrytering avses verksamhet där bemanningsföretaget anvisar arbetssökande för anställning i kundföretaget. Hela eller delar av en rekryteringsprocess bestående i att söka rätt personer, intervjuer, referenstagningar och presentationer för kundföretaget av aktuell person.
Outplacement	Outplacement avser medverkan vid förändring i befintlig personalsammansättning hos ett kundföretag, t.ex. omplaceringar inom företaget, till andra företag och/eller förberedelse till sådan omplacering.

Yrkesområden

Bemanningsföretagens statistik omfattar information om hur omsättningen utvecklas och fördelas mellan tio olika yrkesområden.

Yrkesområde	Omfattar t.ex.:
Kontor/Administration	Administrativa stödfunktioner t.ex. sekreterare, assistenter, receptionister och personalfunktioner.
Ekonomi/Finans	Ekonomi-, finans- och lönefunktioner. T.ex. ekonomichefer, assistenter, löneadministratörer, controllers, bank-/finanspersonal, redovisning och inköpare.
Teknik <i>(Kräver ofta specialist- eller högre utbildning)</i>	Ingenjörer, kvalitetskontrollanter, konstruktörer, kemister, lab.tekniker.
IT	IT/datafunktioner t.ex. nätverkstekniker, PC-support, helpdeskpersonal, system-, databas- och webbadministratörer och utvecklare.
Sjukvård	Läkare, sjuksköterskor, undersköterskor, läkarsekreterare, mottagningspersonal och övrig omsorgspersonal.
Lager/Industri <i>(Oftast inom LO-området)</i>	Lagerpersonal, chaufförer, truckförare, verkstadsarbetare, montörer, övrig tillverkningsindustri.
Försäljning/Marknadsföring <i>(Ej telefonförsäljning)</i>	Marknadsföring och försäljning, butikspersonal (säljpersonal), butikskontrollanter, mässvärdar/värdinnor, webbredaktörer, utesäljare m.m.
Telefoni/Callcenter	Telefonister, personal som erbjuder service per telefon, kundsupport/kundtjänst, besöksbokare, ordermottagare, telemarketing och marknadsundersökare.
Bygg	T.ex. byggnadsarbetare.
Övrigt	T.ex. bevakning, städ, och pedagogik.

Geografiska områden

Bemanningsföretagens statistik är indelad i fem regioner istället för sju, som tidigare var fallet. Denna förändring minskar svårigheterna med gränsdragningar mellan olika geografiska regioner, förenklar inrapporteringen samt ger betraktaren ökad överskådlighet. De fem geografiska områdena definieras enligt följande.

Geografiskt område	Länsindelning:
Norra Sverige	Norrbottens-, Västerbottens-, Västernorrlands-, Jämtlands-, Dalarnas och Gävleborgs län
Mellansverige	Västmanlands-, Uppsala-, Södermanlands-, Östergötlands-, Värmlands- och Örebro län
Västra Sverige	Jönköpings län och Västra Götalands län
Stockholm	Stockholms- och Gotlands län
Södra Sverige	Hallands-, Kronobergs-, Kalmar-, Blekinge och Skånes län

Om Bemanningsföretagen

Organisationen bildades 2003 på initiativ av företrädare för ledande bemanningsföretag i Sverige. Tidigare drevs verksamheten i en branschorganisation (SPUR, Svenska Personaluthyrnings- och Rekryteringsförbundet) respektive en arbetsgivarorganisation (Almega Tjänsteföretagen). Bemanningsföretagen är en kombinerad arbetsgivar- och branschorganisation inom Almega och är medlem i Svenskt Näringsliv.

Kontakt

Kommentarer och analyser beträffande statistikens innehåll och andra frågor rörande bemanningsbranschen besvaras av Henrik Bäckström.

Henrik Bäckström
Förbundsdirektör
Bemanningsföretagen inom Almega
Tel: 08-762 69 68
E-post: henrik.backstrom@almeqa.se
Webb: www.almeqa.se

Frågor, synpunkter eller funderingar beträffande Bemanningsföretagens statistik besvaras av Jessica Lindblom.

Jessica Lindblom
Analytiker
AB Handelns Utredningsinstitut (HUI)
Tel: 08-762 72 85
E-post: jessica.lindblom@hui.se
Webb: www.hui.se