



**Bemanningss retagen**

2007-02-05

## **Bemanningss retagens utveckling**

### ** rsrapport 2006**

Fortsatt rekordutveckling och ingen avmattning f r bemanningssbranschen!

## **Fortsatt rekordutveckling och ingen avmattning för bemanningsbranschen**

Den rekordstarka utvecklingen inom Bemanningsbranschen fortsätter och vi ser idag inga tecken på avmattning för 2007.

Vi har i varje kvartalsrapport de senaste åren kunnat presentera en närmast rekordartad utveckling för Bemanningsföretagens medlemsföretag och det är lika roligt varje gång att se att utvecklingen håller i sig.

Sedan slutet av år 2003, då utvecklingen åter vände uppåt efter ett par års nedgång, har den varit konstant mycket stark och omsättningen har mer än fördubblats. För 2006 kan Bemanningsföretagen visa upp en ökning jämfört med den rekordstarka utvecklingen 2005, på 26 %.

Rekrytering blir ett allt viktigare affärsområde för svenska bemanningsföretag och under 2006 genomförde Bemanningsföretagens medlemmar nära 11 000 enskilda rekryteringsuppdrag och jämfört med 2005 har tjänsteområdet Rekrytering ökat med 62 %.

Det största tjänsteområdet, Uthyrning (som står för drygt 80 % av branschens totala omsättning), går fortsatt väldigt starkt och ökar under 2006 med 38 %.

Totalt var ca 35 000 personer anställda bland Bemanningsföretagens medlemmar 2006, vilket innebär en penetrationsgrad på drygt 0,8 %

Fjärde kvartalet 2006 är det nionde kvartalet i rad som branschen visar tillväxt och den totala omsättningen sett till Bemanningsföretagens samtliga medlemmar närmade sig 14,5 miljarder kronor under 2006, vilket utgör drygt 1,7 % av BNP.

Utvecklingen är mycket glädjande och bekräftar det våra medlemsföretag varje dag möter i intresse och visat förtroende hos landets företag. Vi har därför all anledning att tro att utvecklingen håller i sig och att vi går en spännande utveckling till mötes.

Stockholm i februari 2007

Eva Östling Ollén, Förbundsdirektör Bemanningsföretagen inom Almega

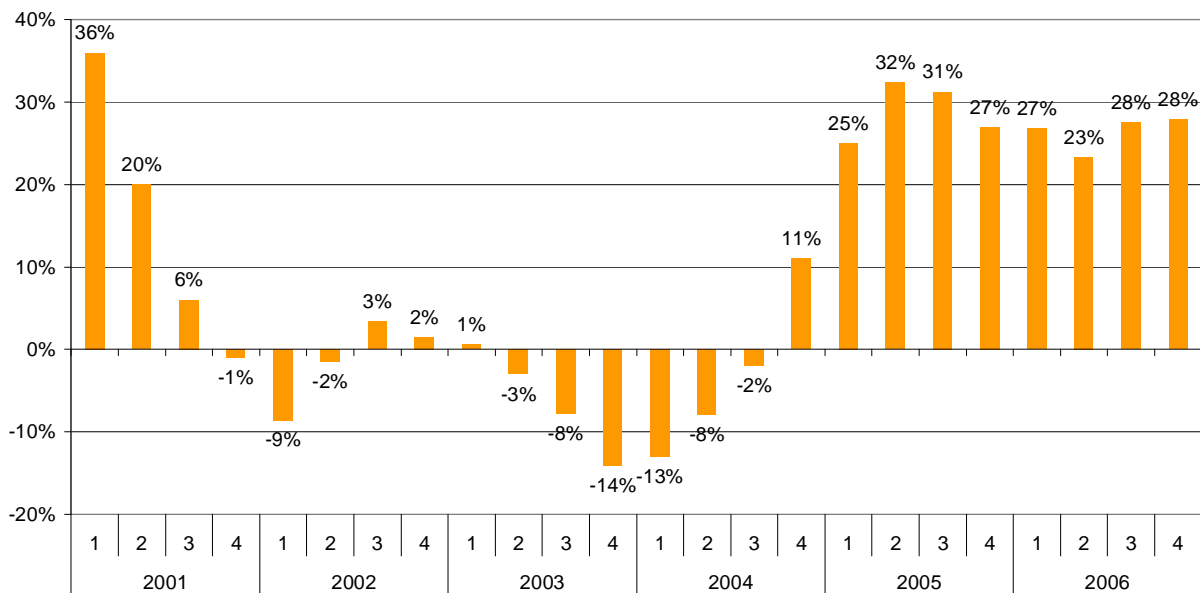
## Innehållsförteckning

<b>BEMANNINGSFÖRETAGENS UTVECKLING 2006</b>	<b>4</b>
<b>35 000 ÅRSANSTÄLLDA I BEMANNINGSBRANSCHEN 2006</b>	<b>6</b>
<b>TJÄNSTEOMRÅDEN</b>	<b>8</b>
<b>YRKESOMRÅDEN</b>	<b>10</b>
<b>NORRA SVERIGE</b>	<b>13</b>
<b>MELLANSVERIGE</b>	<b>16</b>
<b>STOCKHOLM</b>	<b>19</b>
<b>VÄSTRA SVERIGE</b>	<b>22</b>
<b>SÖDRA SVERIGE</b>	<b>25</b>
<b>DEFINITIONER OCH BEGREPP</b>	<b>29</b>
<b>OM BEMANNINGSFÖRETAGEN</b>	<b>32</b>
<b>KONTAKT</b>	<b>32</b>

## Bemanningsföretagens utveckling 2006

Insamlingen av omsättningsuppgifter från bemanningsföretagens medlemsföretag visar på en stark tillväxt för helåret 2006. Jämfört med föregående år steg omsättningen med 26 procent. Beaktat att vi alltid jämför med året innan och att 2005 var ett rekordstarkt år för bemanningsbranschen framstår tillväxten under 2006 som synnerligen stark. Fjärde kvartalet 2006 är det nionde kvartalet i rad som branschen visar tillväxt. Under året omsatte urvalet<sup>1</sup> nästan 13,2 miljarder kronor medan den totala omsättningen sett till Bemanningens samtliga medlemmar närmade sig 14,5 miljarder kronor under 2006.<sup>2</sup>

**Omsättningsutveckling för bemanningsföretagen**  
Förändring i procent jämfört med samma kvartal föregående år

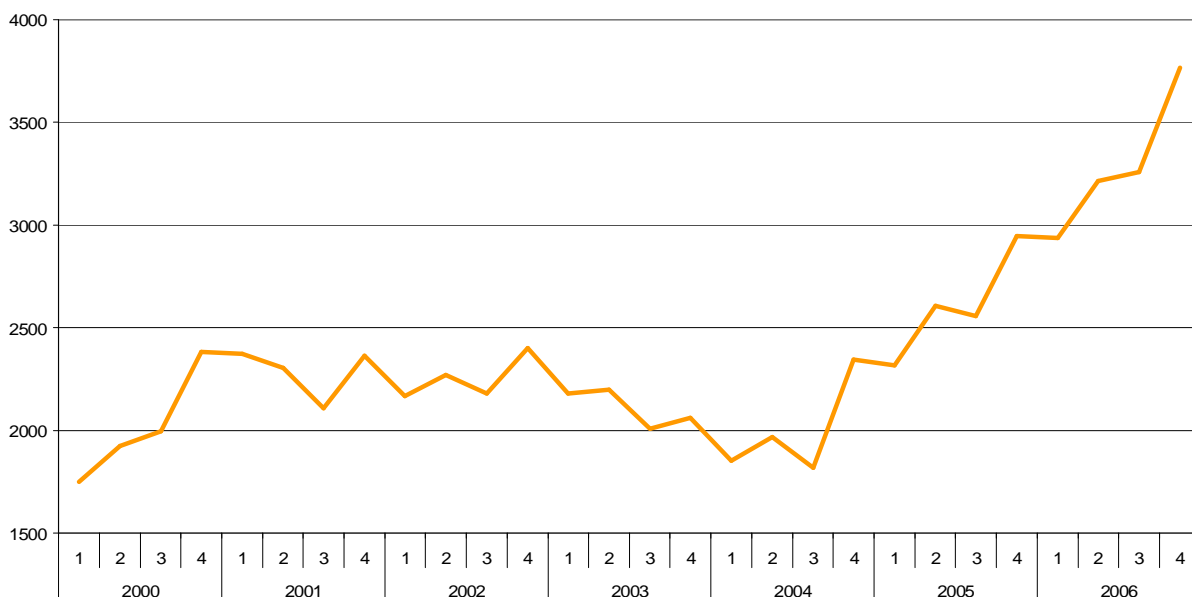


<sup>1</sup> Se "Om statistiken" för ytterligare information kring hur urvalet ser ut

<sup>2</sup> För fjärde kvartalet saknas uppgifter från ett enskilt företag. Det aktuella företaget är förhållandevis litet och står för en knapp bråkdel av en procent av den totala omsättningen. Företagets bortavaro påverkar därför utvecklingen i liten eller obefintlig utsträckning.

Omsättningen i Bemanningens medlemsföretag nådde under fjärde kvartalet sin högsta notering någonsin. Sedan fjärde kvartalet 2004 har omsättningen ökat med nästan 60 %.

**Bemanningsföretagens omsättning**  
2000 - 2006 (mkr)

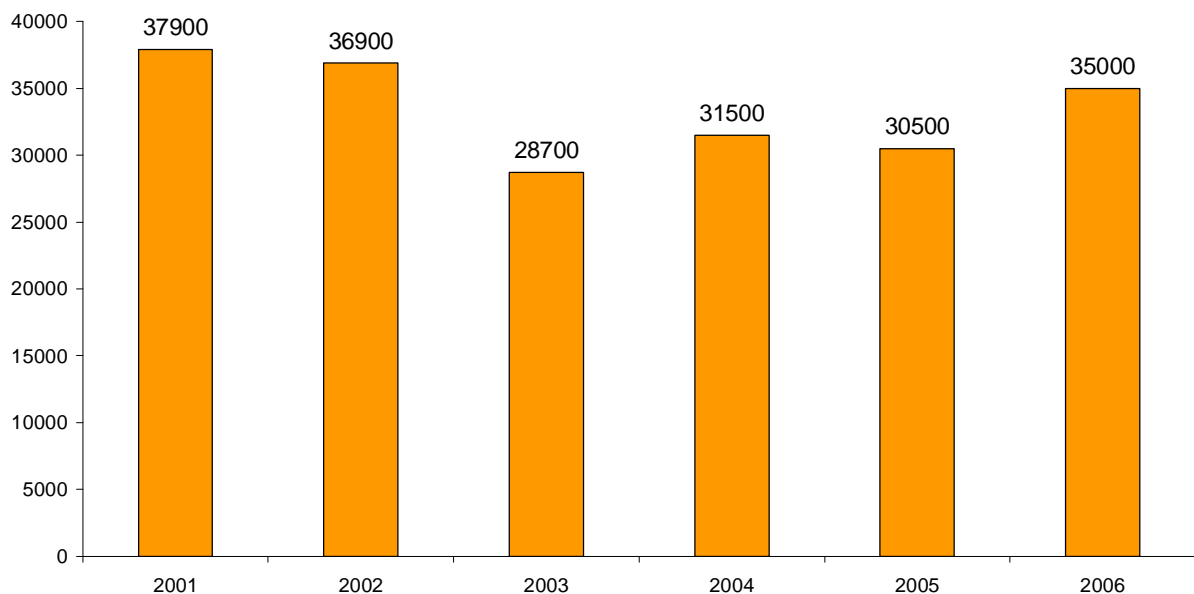


Rekrytering blir ett allt viktigare affärsområde för svenska bemanningsföretag och under 2006 genomförde Bemanningens medlemmar nära 11 000 enskilda rekryteringsuppdrag. Under 2006 omsatte bemanningsföretagens rekryteringsverksamhet knappt en halv miljard kronor, en tillväxt med över 60 procent jämfört med 2005. För 2007 års del förväntas en fortsatt tillväxt inom rekrytering, om än möjligtvis i något lägre takt.

## 35 000 årsanställda i bemanningsbranschen 2006

Under 2006 sysselsatte bemanningsbranschen knappt 35 000 årsanställda medarbetare, en tillväxt med 15 procent jämfört med 2005. Att mängden årsanställda inte ökat i samma utsträckning som omsättningen förklaras av att branschen sannolikt gick med viss överkapacitet vid slutet av 2005.

**Antal årsanställda i bemanningsbranschen  
2001 - 2006**



Bemanningsbranschen utgör en viktig del av svensk arbetsmarknad och i syfte att beskriva denna betydelse tar Bemanningföretagen årligen fram branschens så kallade penetrationsgrad. Penetrationsgraden är enkelt uttryckt ett mått på hur stor andel av den sysselsatta befolkningen som arbetar i ett bemanningsföretag och beräknas utifrån antalet årsanställda och det totala antalet sysselsatta individer på svensk arbetsmarknad. Statistiska Centralbyrån (SCB) mäter kontinuerligt antalet sysselsatta genom sin Arbetskraftsundersökning (AKU).<sup>3</sup> Genom 2006 års uppgifter för det totala antalet sysselsatta i riket samt antalet årsanställda i

<sup>3</sup> För mer information kring AKU se [www.scb.se/aku](http://www.scb.se/aku)

bemanningsbranschen kan vi bestämma bemanningsföretagens penetrationsgrad till 0,8 procent.

Det finns dock skäl att tro att denna penetrationsgrad kan vara något i underkant. Detta kommer sig dels av att vi saknar uppgifter för de bemannings- och rekryteringsföretag som idag står utanför bransch- och arbetsgivarorganisationen Bemanningföretagen. Vi vill dock betona att vi med vårt urval når ca 80 procent av sektorns totala verksamhet.

Ett andra skäl till att penetrationsgraden kan anses som något underdriven är det faktum att SCB i antalet sysselsatta inte bara innefattar dem som faktiskt arbetar utan även personer som befinner sig i arbetsmarknadspolitiska åtgärder. Skulle vi beräkna bemanningsföretagens penetrationsgrad utifrån det antal personer som de facto arbetar kan vi fastställa penetrationsgraden till 0,96 procent.

## Tjänsteområden

Bemanningsföretagens medlemmar erbjuder sina kunder en rad olika tjänster och i statistiken särredovisas uppgifter för fyra olika tjänsteområden: Uthyrning, rekrytering, entreprenad och outplacement.<sup>4</sup> Genom att studera de olika tjänsteområdenas omfattning och utveckling ges en bild av vilka tjänster som efterfrågas av de företag som anlitar bemanningsföretag. Under 2006 ökade omsättningen för två av de fyra tjänsteområden. Tjänsteområdet outplacement sticker ut som det tjänsteområde som minskat mest under 2006. Det bör dock noteras att tjänsteområdet outplacement är relativt nytt och fortfarande jämförelsevis litet sett till omsättning och därför kan tämligen blygsamma förändringar i omsättning ha stor betydelse för den procentuella utvecklingen. Tjänsteområdet entreprenad backar vilket kan antyda att bemanningsföretagens kunder föredrar att själva handleda sin inhyrda personal. Ytterligare ett tecken på det är att det i sammanhanget mogna tjänsteområdet uthyrning uppvisar en stark utveckling, 37 procent under 2006. Att uthyrning fortsätter att växa visar också att bemanningsföretagen vårdar och värnar om sin kärnkompetens, uthyrning står trots allt för mer än 80 procent av den totala omsättningen.

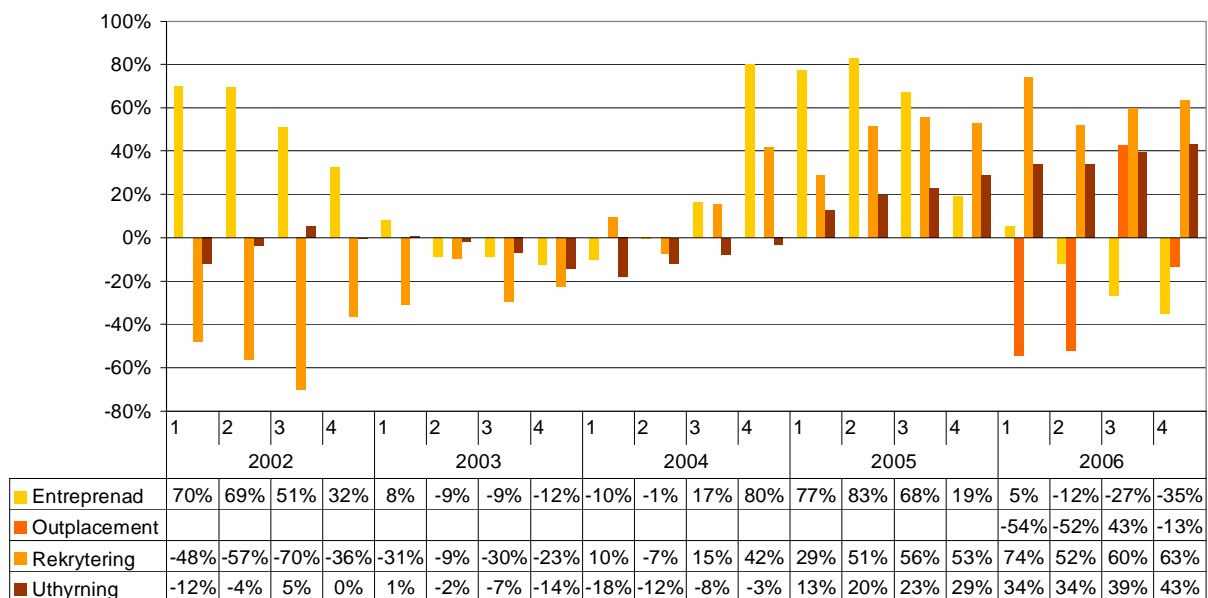
		Omsättning per tjänsteområde 2006				
		Entreprenad	Rekrytering	Uthyrning	Outplacement	Totalt
Omsättning i urvalet, mkr	Kv 1	476	110	2 318	33	2 938
	Kv 2	447	128	2 606	34	3 215
	Kv 3	353	97	2 734	74	3 258
	Kv 4	362	157	3 194	53	3 766
	Ack.	1 638	493	10 853	195	13 180
Jämförelse mot 2005	Kv 1	5 %	75 %	34 %	-54 %	27 %
	Kv 2	-12 %	52 %	34 %	-52 %	23 %
	Kv 3	-27 %	60 %	39 %	43 %	28 %
	Kv 4	-35 %	63 %	43 %	-13 %	28 %
	Ack.	-18 %	62 %	38 %	-24 %	26 %
Andel av total omsättning	Kv 1	16 %	4 %	79 %	1 %	100 %
	Kv 2	14 %	4 %	81 %	1 %	100 %
	Kv 3	11 %	3 %	84 %	2 %	100 %
	Kv 4	10 %	4 %	85 %	1 %	100 %
	Ack.	12 %	4 %	82 %	1 %	100 %

<sup>4</sup> I rapportavsnittet "Om statistiken" återfinns definitionerna för de olika tjänsteområdena. Tjänsten outplacement har mätts sedan 2004 men särredovisas enbart från och med 2006.

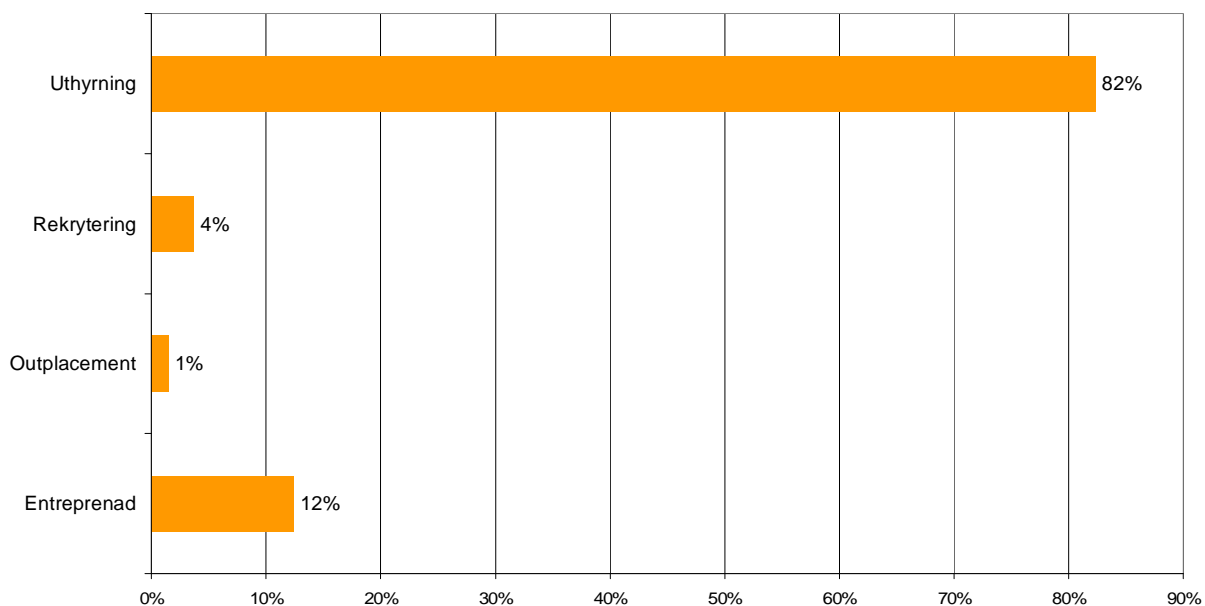


### Omsättningsutveckling per tjänsteområde

Förändring i procent jämfört med samma kvartal föregående år



### Omsättningens fördelning per tjänsteområde i riket 2006



## Yrkesområden

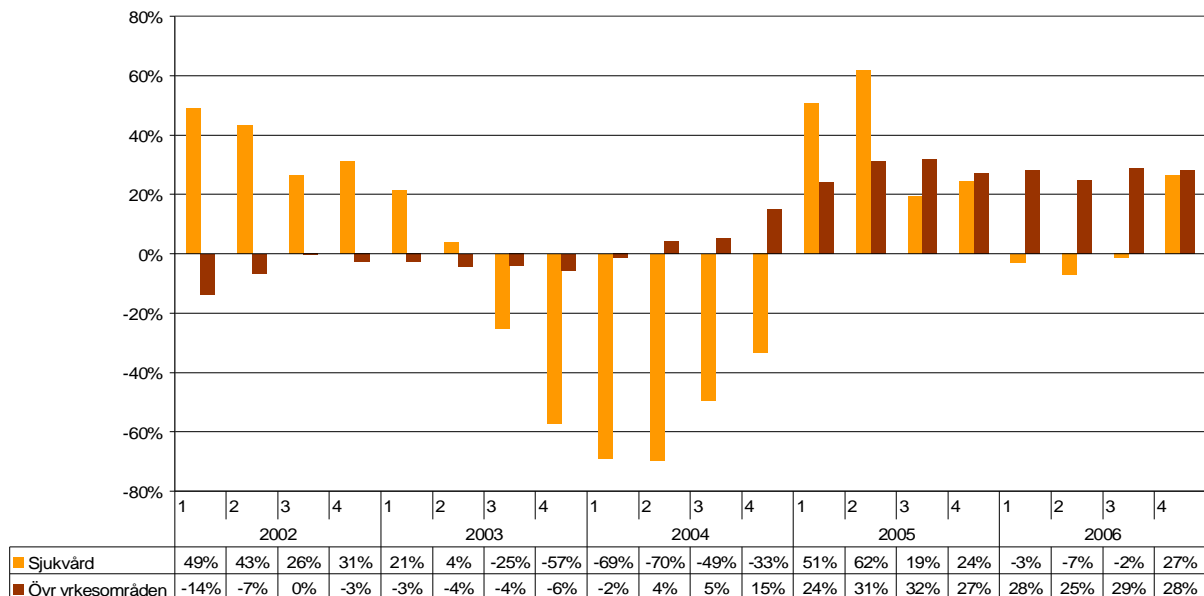
Bemanningsföretagens medlemmar redovisar inte bara för tjänsteområden utan redogör även för omsättningen inom nio olika yrkesområden.<sup>5</sup> Det till omsättningen största yrkesområdet under 2006 var lager/industri följt av kontor/administration och ekonomi/finans. Yrkesområdet teknik växte starkt under 2006. Värt att notera är att teknik fortfarande är ett relativt litet yrkesområde varför jämförelsevis små beloppsmässiga förändringar får stora konsekvenser procentuellt sett. Yrkesområdet sjukvård vände under fjärde kvartalet upp efter tre kvartal av kräftgång. Notera att de tre största områdena, lager/industri, kontor/administration och ekonomi/finans alla har utvecklats synnerligen gynnsamt under 2006, ett tecken på att branschen stärker sina positioner och vårdar sina kundrelationer inom yrkesområden där bemanningsföretag traditionellt upplevts som starka. I yrkesområdet övrigt innefattas uppdrag som inte kan kategoriseras inom något av de övriga åtta områdena eller som tillhör en kategori som bedöms vara för liten för att bilda ett eget yrkesområde. Inom området övrigt återfinns exempelvis brevbärare, jurister, restaurangpersonal och lärare.

Omsättningen per yrkesområde 2006										
		Ek./ Finans	Förs./ Mf	IT	Kontor/ Adm	Lager/ Industri	Sjuk- vård	Teknik	Tele/ Call- center	Övrigt
Omsättning i urvalet, mkr	Kv 1	459	60	303	606	684	99	112	88	528
	Kv 2	479	62	316	613	895	107	123	82	538
	Kv 3	459	59	297	592	1 063	119	114	63	492
	Kv 4	564	62	375	719	1 157	134	162	39	553
	Ack.	1 961	243	1 291	2 530	3 799	460	511	272	2 111
Jämförelse mot 2005	Kv 1	24 %	17 %	31 %	29 %	36 %	-3 %	482 %	27 %	5 %
	Kv 2	19 %	4 %	24 %	16 %	46 %	-7 %	343 %	9 %	1 %
	Kv 3	27 %	12 %	26 %	29 %	57 %	-2 %	203 %	-25 %	-1 %
	Kv 4	33 %	8 %	22 %	21 %	55 %	27 %	108 %	-56 %	2 %
	Ack.	26 %	10 %	25 %	23 %	50 %	3 %	214 %	-14 %	0 %
Andel av total omsättning	Kv 1	16 %	2 %	10 %	21 %	23 %	3 %	4 %	3 %	18 %
	Kv 2	15 %	2 %	10 %	19 %	28 %	3 %	4 %	3 %	17 %
	Kv 3	14 %	2 %	9 %	18 %	33 %	4 %	3 %	2 %	15 %
	Kv 4	15 %	2 %	10 %	19 %	30 %	3 %	4 %	1 %	15 %
	Ack.	15 %	2 %	10 %	19 %	29 %	3 %	4 %	2 %	16 %

<sup>5</sup> I rapportavsnittet "Om statistiken" återfinns definitionerna för de olika yrkesområdena.

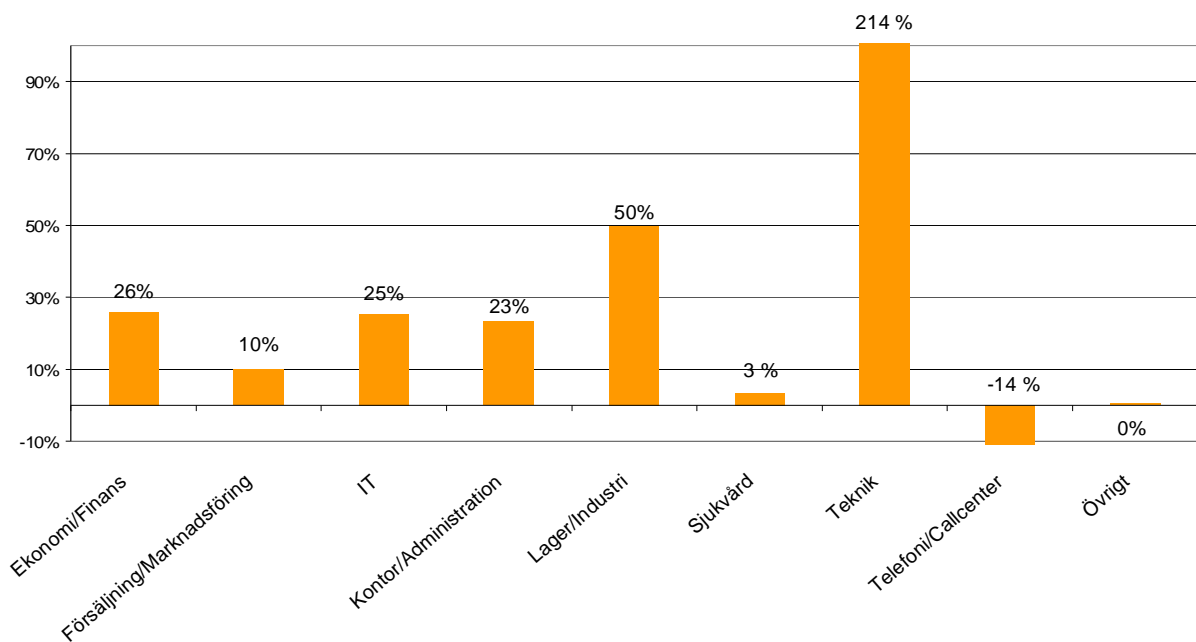
### Omsättningsutveckling för sjukvård samt övriga yrkesområden

Förändring i procent jämfört med samma kvartal föregående år

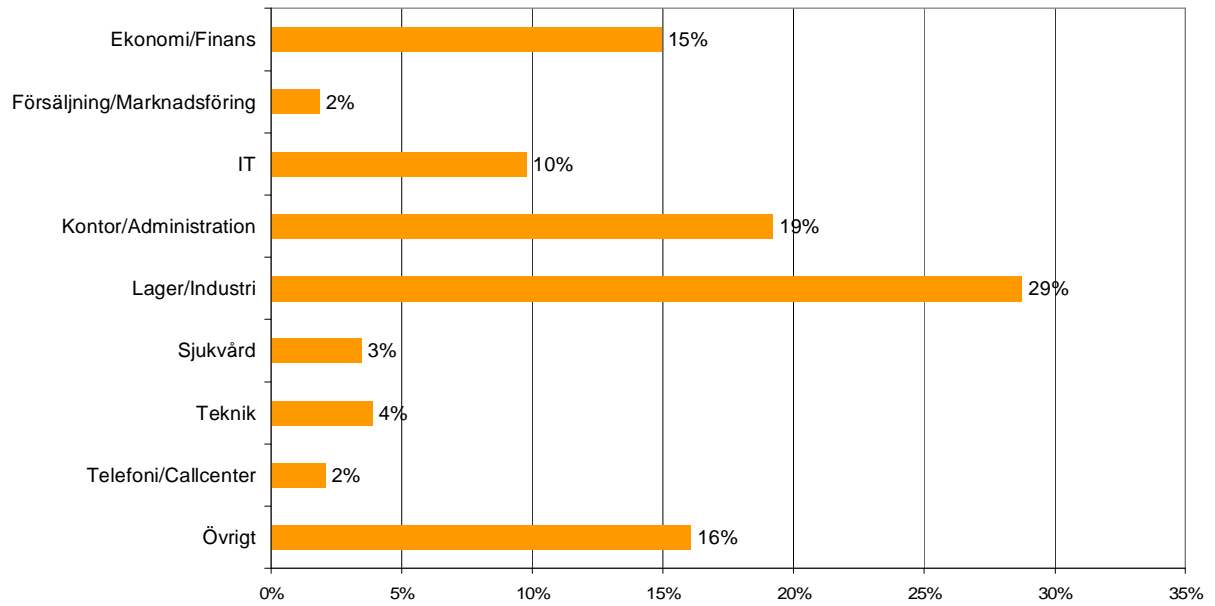


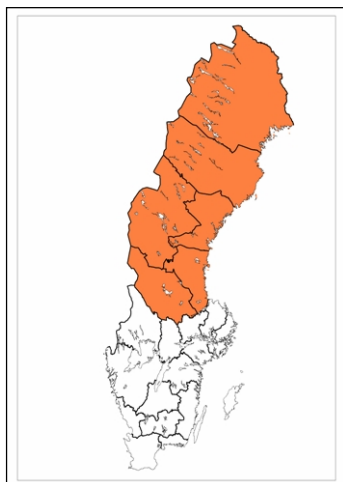
### Omsättningsutveckling per yrkesområde 2006

Förändring i procent jämfört föregående år



### Omsättningens fördelning per yrkesområde 2006





## Norra Sverige

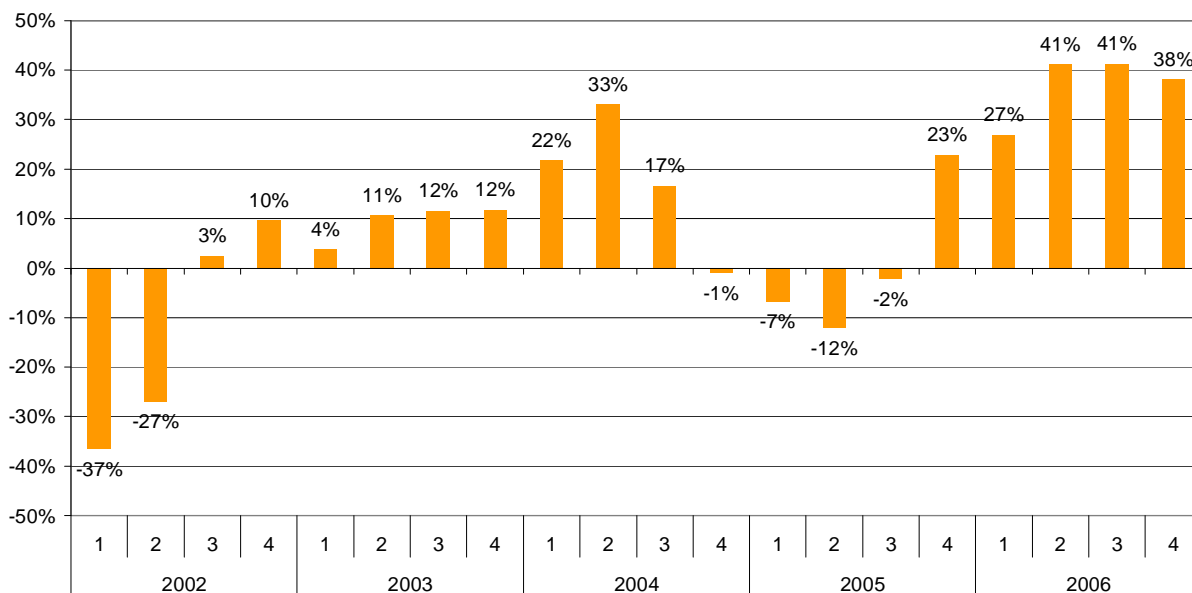
Även om norra Sverige uppvisar en knapp avmattning under fjärde kvartalet ter sig resultatet för helåret 2006 gott. Regionen ökade 37 procent under 2006. Norra Sverige omsatte en dryg miljard kronor under 2006 vilket motsvarar ca 8 procent av rikets totala omsättning. Tjänsteområdet uthyrning dominerar marknaden i norra Sverige medan det största yrkesområdet är lager/industri.

### Omsättning i Norra Sverige 2006

Omsättning i urvalet, mkr					Jämförelse mot 2005					Andel av total omsättning				
Kv 1	Kv 2	Kv 3	Kv 4	Ack.	Kv 1	Kv 2	Kv 3	Kv 4	Ack.	Kv 1	Kv 2	Kv 3	Kv 4	Ack.
205	263	275	295	1 037	27 %	41 %	41 %	38 %	37 %	7 %	8 %	8 %	8 %	8 %

### Omsättningsutveckling i Norra Sverige

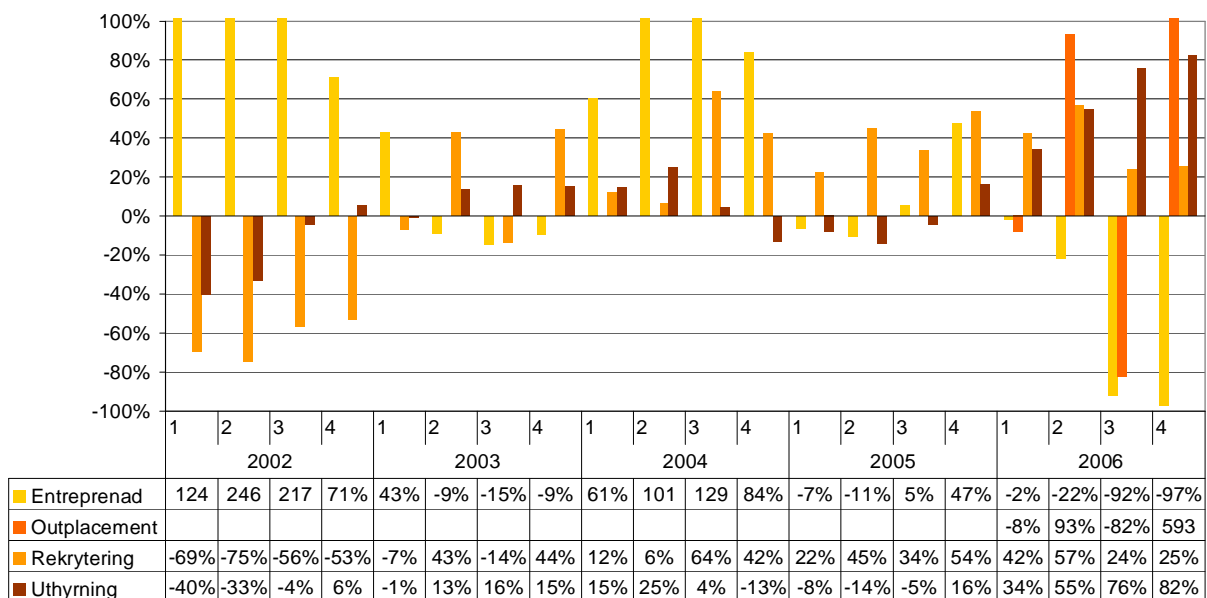
Förändring i procent jämfört med samma kvartal föregående år



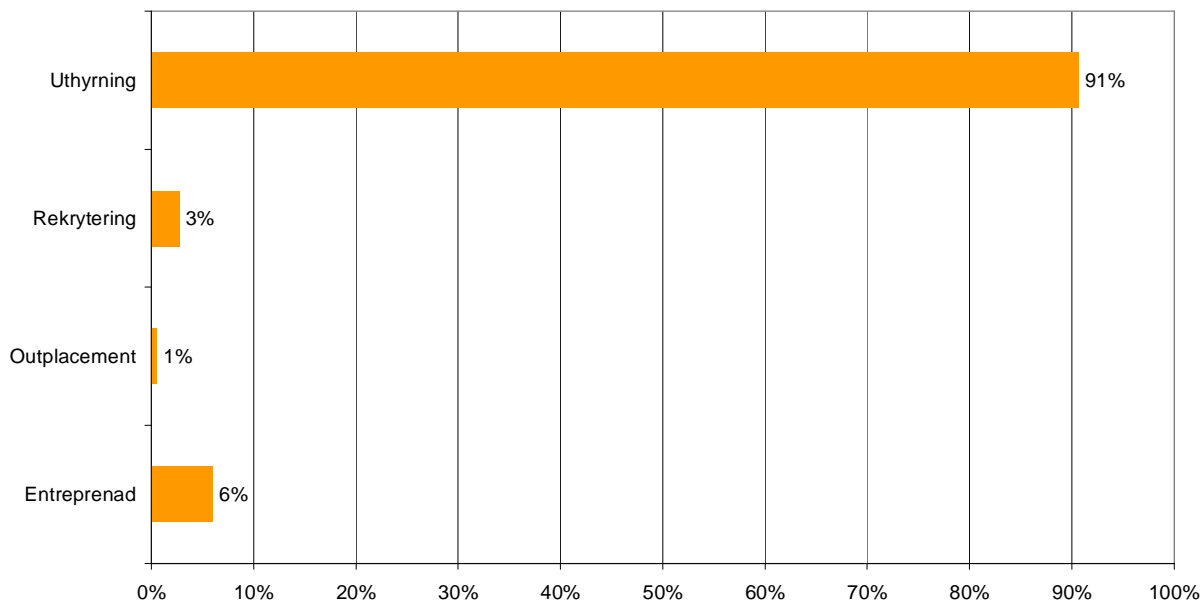
Omsättning per tjänsteområde i Norra Sverige 2006						
		Entreprenad	Outplacement	Rekrytering	Uthyrning	Totalt
Omsättning i urvalet, mkr	Kv 1	32	1	6	166	205
	Kv 2	26	1	9	227	263
	Kv 3	3	0	5	267	275
	Kv 4	2	4	9	281	295
	Ack.	62	6	28	941	1 037
Jämförelse mot 2005	Kv 1	-2 %	-8 %	42 %	34 %	27 %
	Kv 2	-22 %	93 %	57 %	55 %	41 %
	Kv 3	-92 %	-82 %	24 %	76 %	41 %
	Kv 4	-97 %	593 %	25 %	82 %	38 %
	Ack.	-60 %	138 %	37 %	63 %	37 %
Andel av total omsättning	Kv 1	15 %	0 %	3 %	81 %	100 %
	Kv 2	10 %	0 %	3 %	86 %	100 %
	Kv 3	1 %	0 %	2 %	97 %	100 %
	Kv 4	1 %	1 %	3 %	95 %	100 %
	Ack.	6 %	1 %	3 %	91 %	100 %

### Omsättningsutveckling per tjänsteområde i Norra Sverige

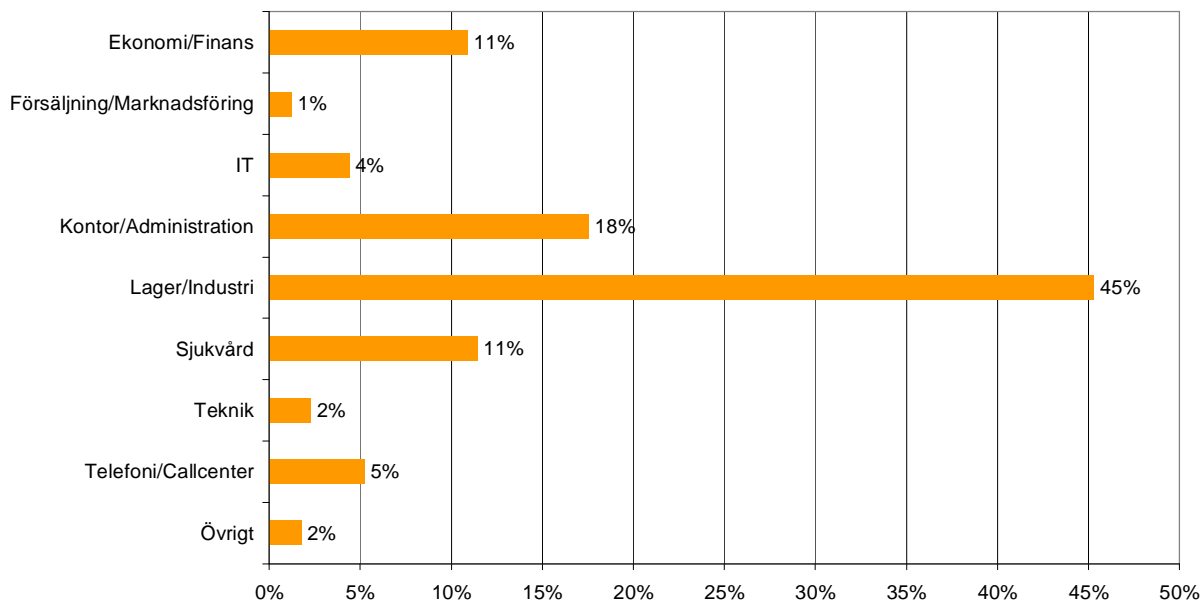
Förändring i procent jämfört med samma kvartal föregående år

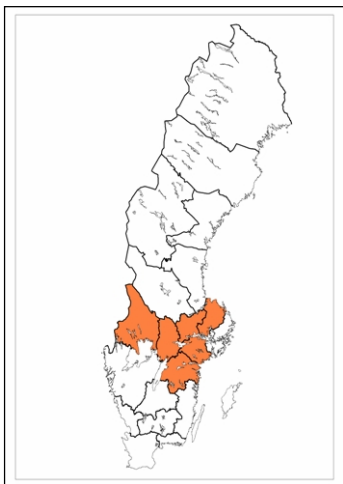


### Omsättningens fördelning per tjänsteområde i Norra Sverige 2006



### Omsättningens fördelning per yrkesområde i Norra Sverige 2006





## Mellansverige

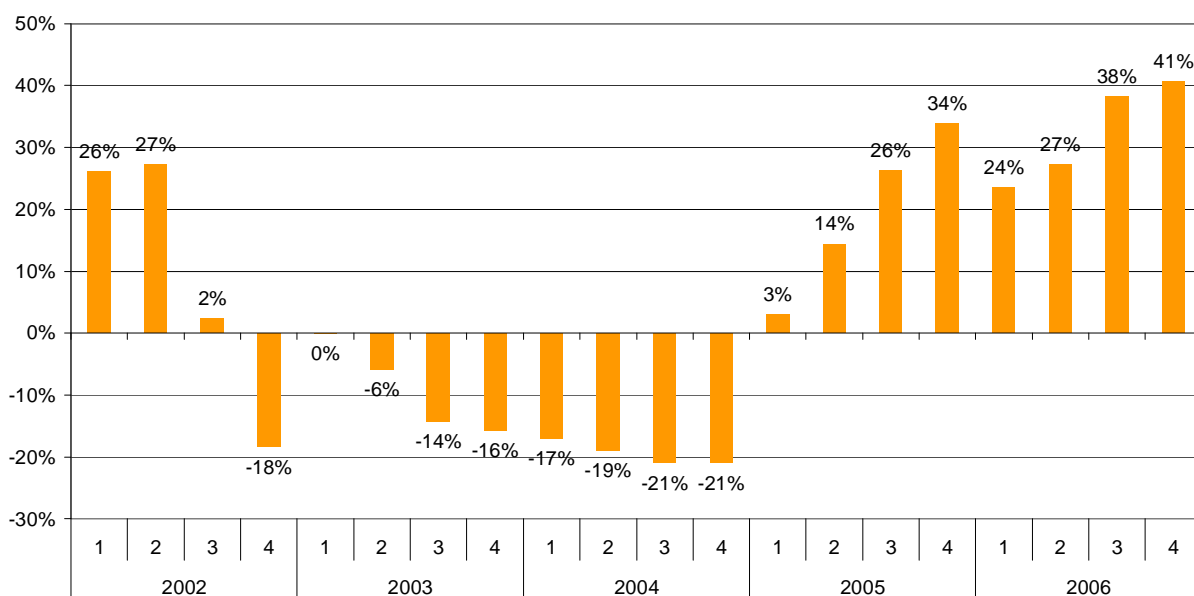
Mellansverige ökade sin omsättning med 33 procent under 2006. I regionen omsattes knappt 1 700 mkr under året vilket uppgår till 13 procent av rikets totala omsättning. 93 procent av omsättningen i Mellansverige redovisas under uthyrning medan det överlägset största yrkesområdet under 2006 var lager/industri. Tjänsteområdena rekrytering och outplacement ökar dock relativt starkt och omsättningen steg med 63 respektive 165 procent jämfört med 2005.

### Omsättning i Mellansverige 2006

Omsättning i urvalet, mkr					Jämförelse mot 2005					Andel av total omsättning				
Kv 1	Kv 2	Kv 3	Kv 4	Ack.	Kv 1	Kv 2	Kv 3	Kv 4	Ack.	Kv 1	Kv 2	Kv 3	Kv 4	Ack.
334	405	449	509	1 697	24 %	27 %	38 %	41 %	33 %	11 %	12 %	14 %	14 %	13 %

### Omsättningsutveckling i Mellansverige

Förändring i procent jämfört med samma kvartal föregående år

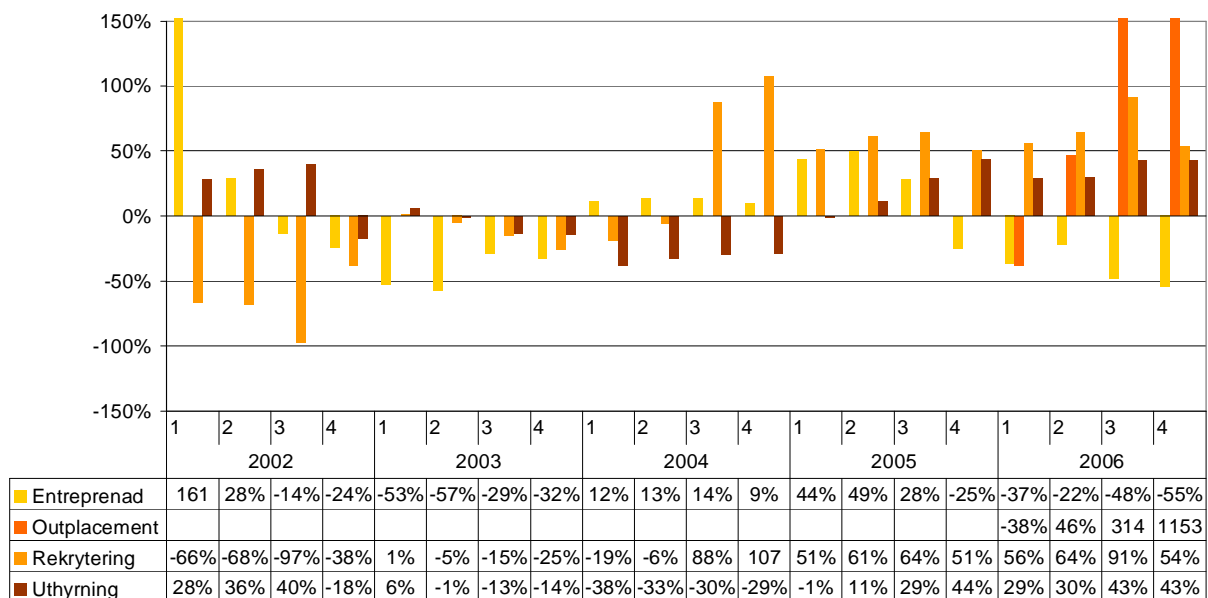




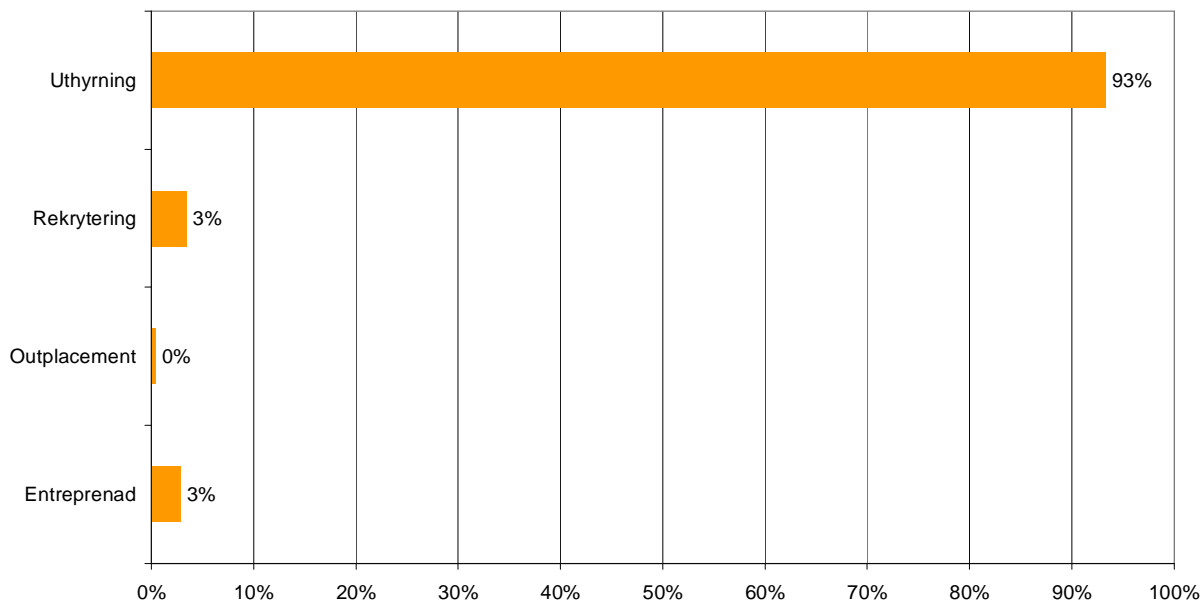
Omsättning per tjänsteområde i Mellansverige 2006						
		Entreprenad	Outplacement	Rekrytering	Uthyrning	Totalt
Omsättning i urvalet, mkr	Kv 1	14	1	14	305	334
	Kv 2	17	1	16	371	405
	Kv 3	11	0	12	426	449
	Kv 4	6	5	17	481	509
	Ack.	48	7	58	1 584	1 697
Jämförelse mot 2005	Kv 1	-37 %	-38 %	56 %	29 %	24 %
	Kv 2	-22 %	46 %	64 %	30 %	27 %
	Kv 3	-48 %	314 %	91 %	43 %	38 %
	Kv 4	-55 %	1 153 %	54 %	43 %	41 %
	Ack.	-39 %	165 %	63 %	37 %	33 %
Andel av total omsättning	Kv 1	4 %	0 %	4 %	91 %	100 %
	Kv 2	4 %	0 %	4 %	92 %	100 %
	Kv 3	2 %	0 %	3 %	95 %	100 %
	Kv 4	1 %	1 %	3 %	95 %	100 %
	Ack.	3 %	0 %	3 %	93 %	100 %

### Omsättningsutveckling per tjänsteområde i Mellansverige

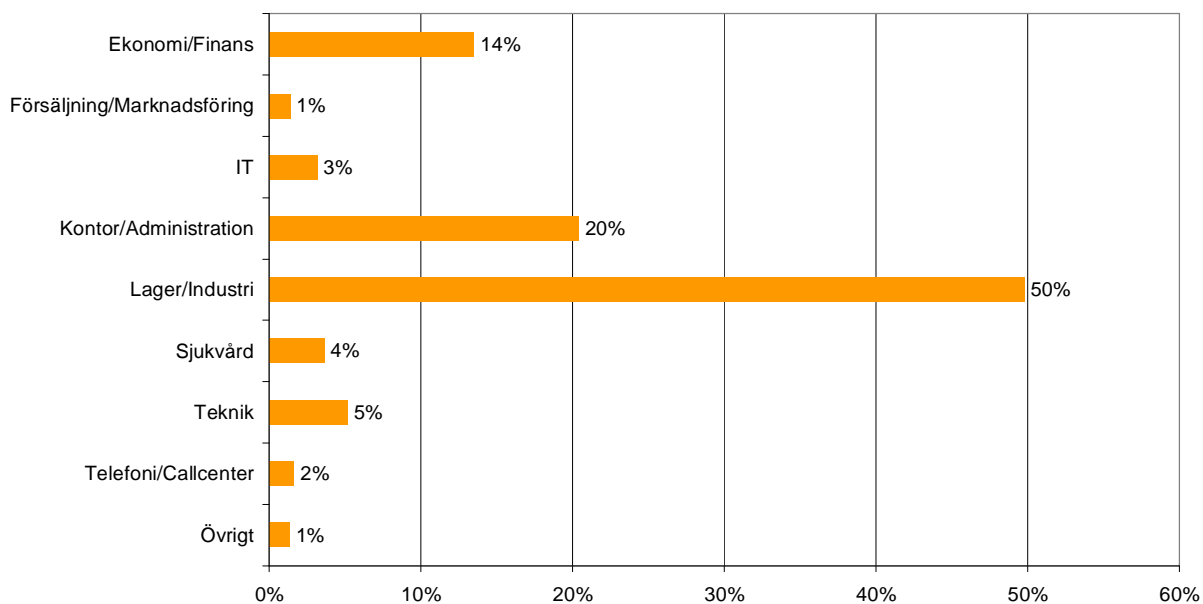
Förändring i procent jämfört med samma kvartal föregående år

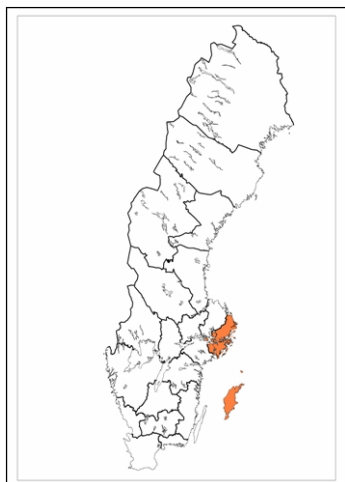


### Omsättningens fördelning per tjänsteområde i Mellansverige 2006



### Omsättningens fördelning per yrkesområde i Mellansverige 2006





## Stockholm

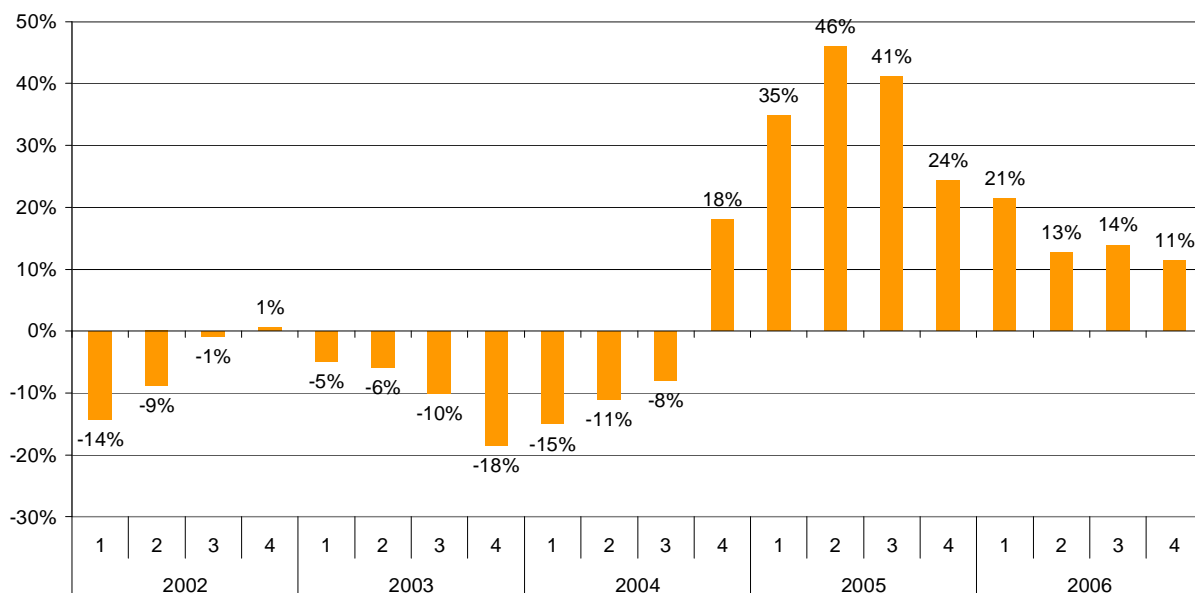
Stockholm stod ensamt för knappt hälften av den totala omsättningen under 2006 och omsatte nästan 6 miljarder kronor. Stockholm är den region i urvalet som procentuellt sett ökat minst jämfört med 2005 men växte trots detta med inte mindre än 15 procent. I Stockholm utgörs knappt 70 procent av omsättningen av uthyrning följt av tjänsteområdet entreprenad med runt en fjärdedel av den totala omsättningen.

### Omsättning i Stockholm 2006

Omsättning i urvalet, mkr					Jämförelse mot 2005					Andel av total omsättning				
Kv 1	Kv 2	Kv 3	Kv 4	Ack.	Kv 1	Kv 2	Kv 3	Kv 4	Ack.	Kv 1	Kv 2	Kv 3	Kv 4	Ack.
1 440	1 480	1 422	1 600	5 944	21 %	13 %	14 %	11 %	15 %	49 %	46 %	44 %	43 %	45 %

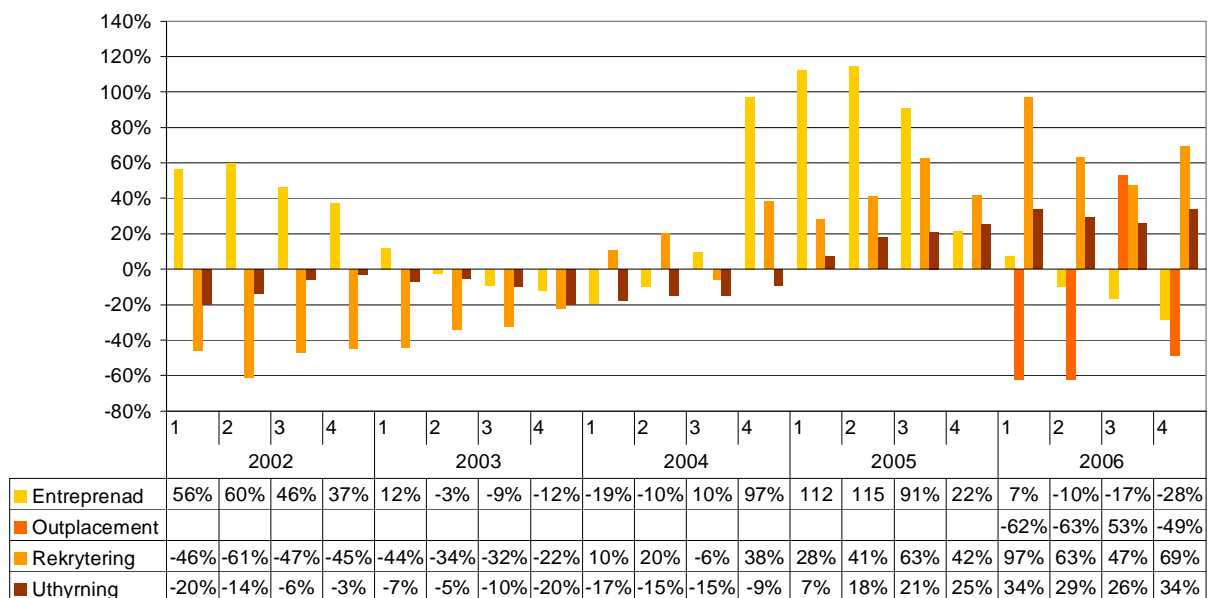
### Omsättningsutveckling i Stockholm

Förändring i procent jämfört med samma kvartal föregående år

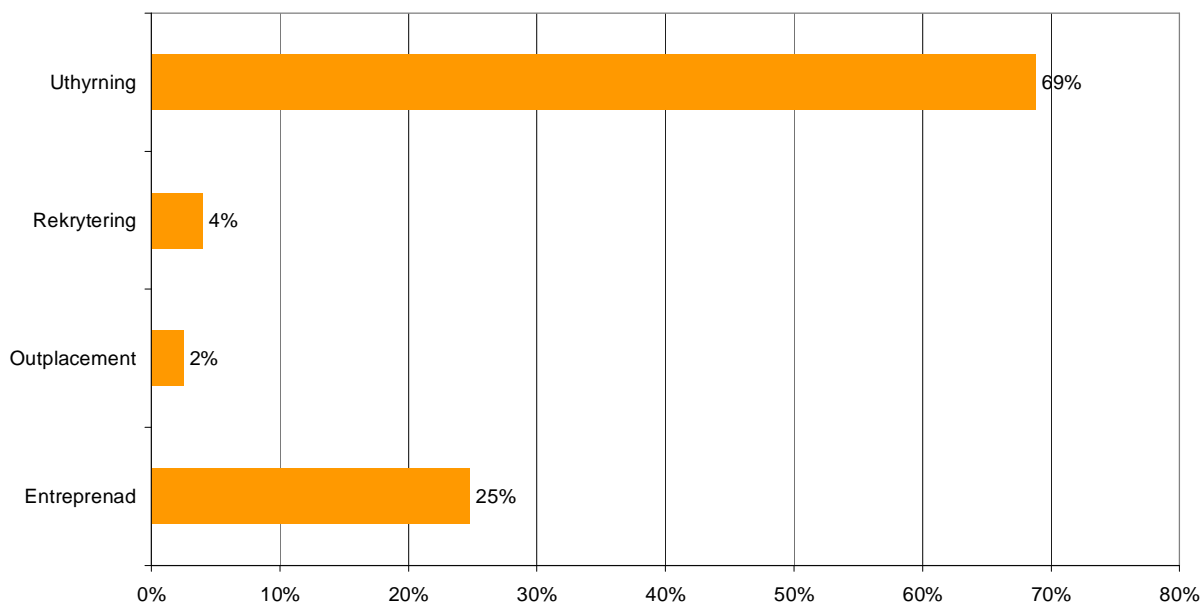


Omsättning per tjänsteområde i Stockholm 2006						
		Entreprenad	Outplacement	Rekrytering	Uthyrning	Totalt
Omsättning i urvalet, mkr	Kv 1	408	25	55	952	1 440
	Kv 2	390	26	63	1000	1 480
	Kv 3	335	69	46	972	1 422
	Kv 4	338	27	73	1 163	1 600
	Ack.	1 471	147	237	4 088	5 944
Jämförelse mot 2005	Kv 1	7 %	-62 %	97 %	34 %	21 %
	Kv 2	-10 %	-63 %	63 %	29 %	13 %
	Kv 3	-17 %	53 %	47 %	26 %	14 %
	Kv 4	-28 %	-49 %	69 %	34 %	11 %
	Ack.	-13 %	-37 %	68 %	31 %	15 %
Andel av total omsättning	Kv 1	28 %	2 %	4 %	66 %	100 %
	Kv 2	26 %	2 %	4 %	68 %	100 %
	Kv 3	24 %	5 %	3 %	68 %	100 %
	Kv 4	21 %	2 %	5 %	73 %	100 %
	Ack.	25 %	2 %	4 %	69 %	100 %

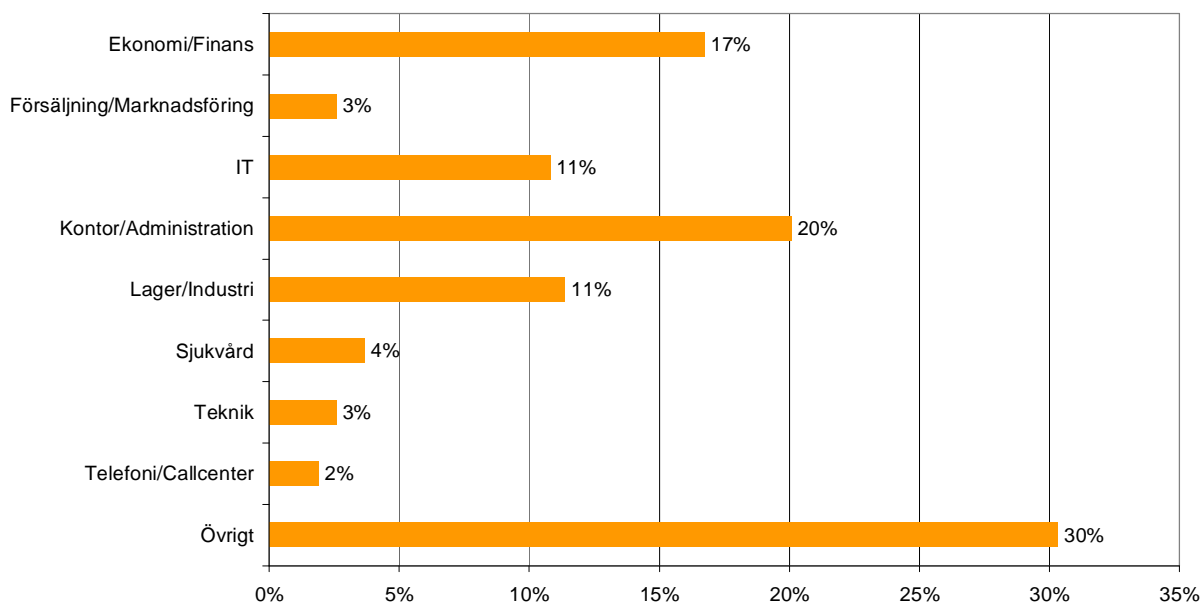
**Omsättningsutveckling per tjänsteområde i Stockholm**  
Förändring i procent jämfört med samma kvartal föregående år

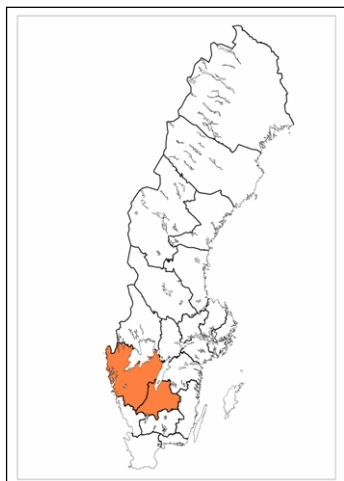


### Omsättningens fördelning per tjänsteområde i Stockholm 2006



### Omsättningens fördelning per yrkesområde i Stockholm 2006





## Västra Sverige

I regionen västra Sverige, som bland annat omfattar Göteborg med omnejd, ökade bemanningsföretagens omsättning med starka 41 procent under 2006. I västra Sverige omsattes nästan 3 miljarder kronor under 2006 vilket motsvarar 22 procent av rikets omsättning. I regionen dominerar tjänsteområdet uthyrning med hela 95 procent av regionens omsättning. Det största yrkesområdet är lager/industri vilket på ett utmärkande

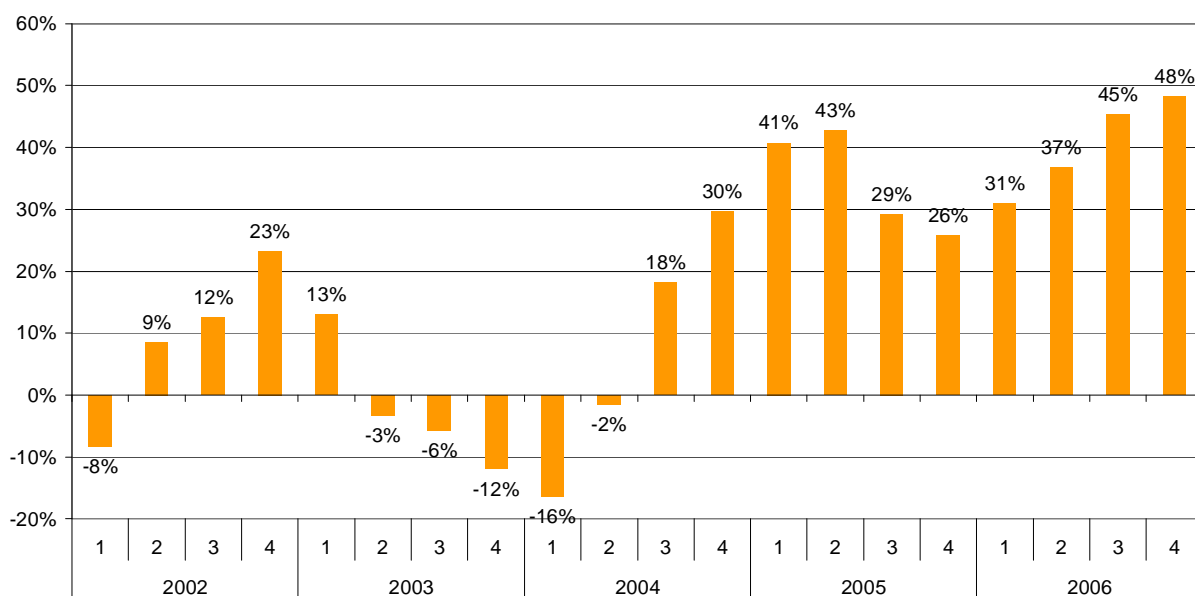
sätt avspeglar regionens företagsstruktur.

### Omsättning i Västra Sverige 2006

Omsättning i urvalet, mkr					Jämförelse mot 2005					Andel av total omsättning				
Kv 1	Kv 2	Kv 3	Kv 4	Ack.	Kv 1	Kv 2	Kv 3	Kv 4	Ack.	Kv 1	Kv 2	Kv 3	Kv 4	Ack.
609	708	713	896	2 927	31 %	37 %	45 %	48 %	41 %	21 %	22 %	22 %	24 %	22 %

### Omsättningsutveckling i Västra Sverige

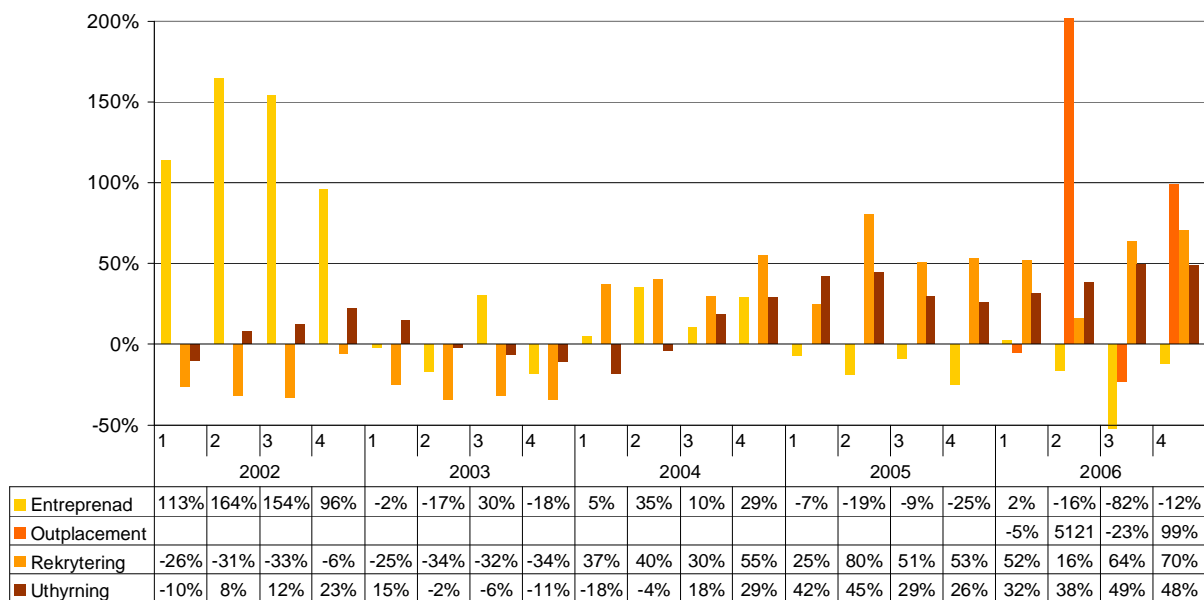
Förändring i procent jämfört med samma kvartal föregående år



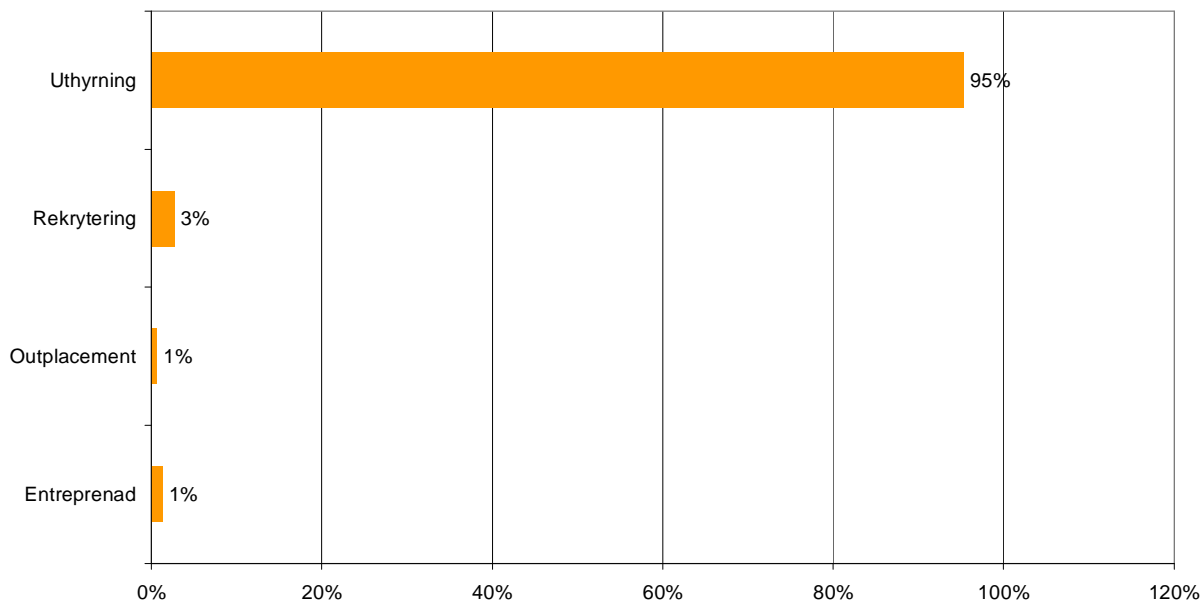
Omsättning per tjänsteområde i Västra Sverige 2006						
		Entreprenad	Outplacement	Rekrytering	Uthyrning	Totalt
Omsättning i urvalet, mkr	Kv 1	13	4	16	576	609
	Kv 2	11	3	19	675	708
	Kv 3	2	3	14	693	713
	Kv 4	11	10	29	846	896
	Ack.	38	19	79	2 790	2 927
Jämförelse mot 2005	Kv 1	2 %	-5 %	52 %	32 %	31 %
	Kv 2	-16 %	5 121 %	16 %	38 %	37 %
	Kv 3	-82 %	-23 %	64 %	49 %	45 %
	Kv 4	-12 %	99 %	70 %	48 %	48 %
	Ack.	-28 %	54 %	50 %	42 %	41 %
Andel av total omsättning	Kv 1	2 %	1 %	3 %	95 %	100 %
	Kv 2	2 %	0 %	3 %	95 %	100 %
	Kv 3	0 %	0 %	2 %	97 %	100 %
	Kv 4	1 %	1 %	3 %	94 %	100 %
	Ack.	1 %	1 %	3 %	95 %	100 %

### Omsättningsutveckling per tjänsteområde i Västra Sverige

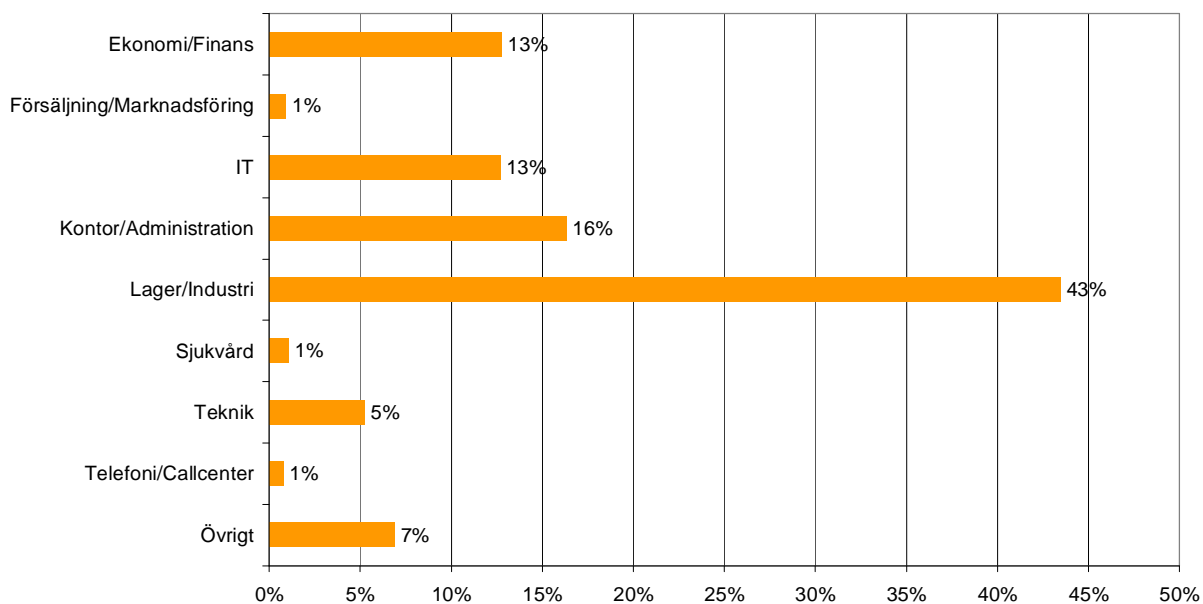
Förändring i procent jämfört med samma kvartal föregående år



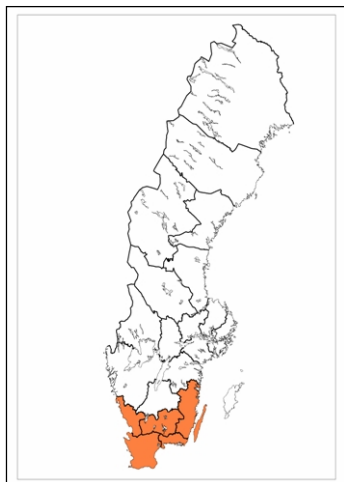
### Omsättningens fördelning per tjänsteområde i Västra Sverige 2006



### Omsättningens fördelning per yrkesområde i Västra Sverige 2006







## Södra Sverige

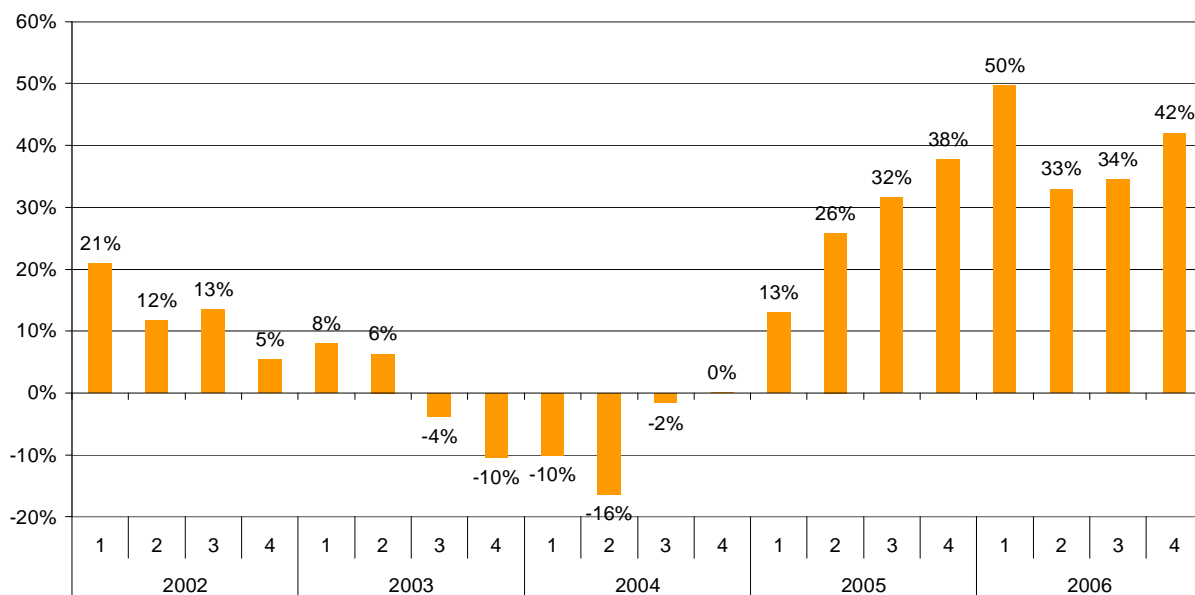
I södra Sverige ökade bemanningsföretagen sin omsättning med 40 procent under 2006. Omsättningen uppgick till nästan 1 600 mkr och södra Sverige stod därmed för runt 12 procent av den totala omsättningen under året. Även i denna region står uthyrning respektive lager/industri för de största andelarna av omsättningen. I likhet med övriga regioner minskar tjänsteområdet entreprenad medan rekrytering fortsätter att ta marknadsandelar.

### Omsättning i Södra Sverige 2006

Omsättning i urvalet, mkr					Jämförelse mot 2005					Andel av total omsättning				
Kv 1	Kv 2	Kv 3	Kv 4	Ack.	Kv 1	Kv 2	Kv 3	Kv 4	Ack.	Kv 1	Kv 2	Kv 3	Kv 4	Ack.
351	359	399	466	1 575	50 %	33 %	34 %	42 %	40 %	12 %	11 %	12 %	13 %	12 %

### Omsättningsutveckling i Södra Sverige

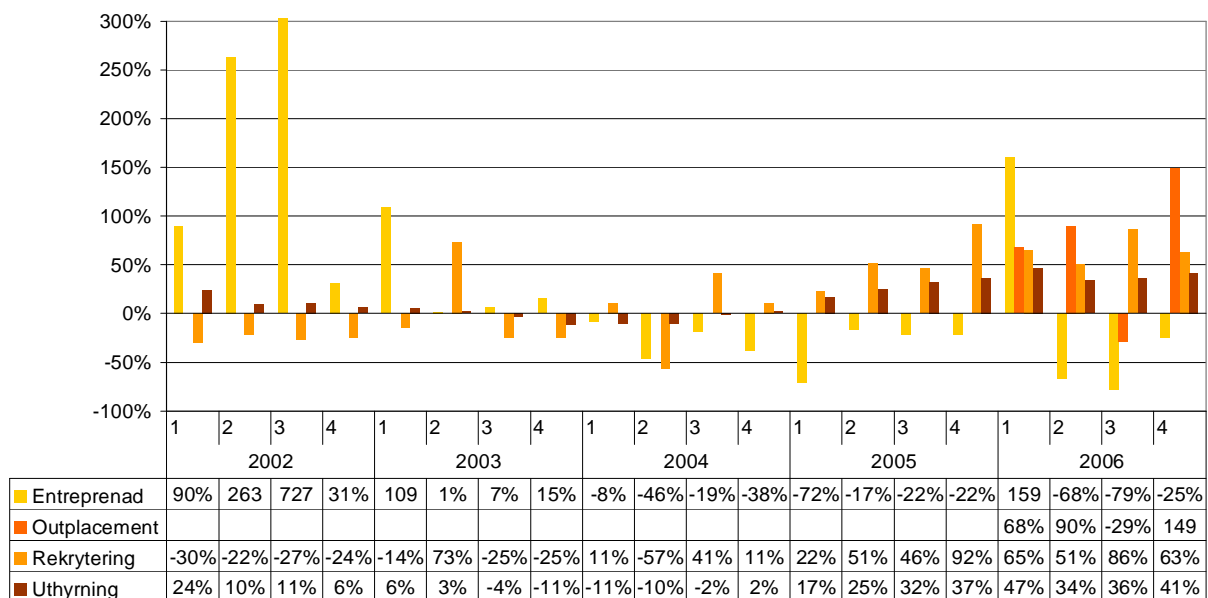
Förändring i procent jämfört med samma kvartal föregående år



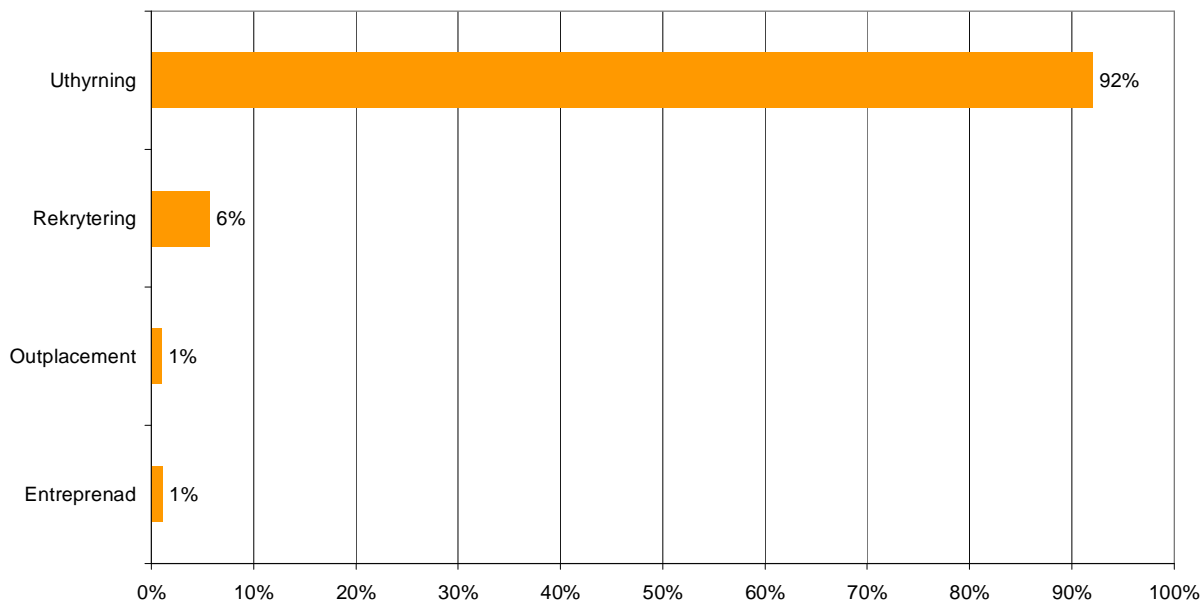
Omsättning per tjänsteområde i Södra Sverige 2006						
		Entreprenad	Outplacement	Rekrytering	Uthyrning	Totalt
Omsättning i urvalet, mkr	Kv 1	9	4	19	319	351
	Kv 2	2	3	21	331	359
	Kv 3	2	2	21	375	399
	Kv 4	6	8	29	424	466
	Ack.	18	16	62	1 025	1 575
Jämförelse mot 2005	Kv 1	159 %	68 %	65 %	47 %	50 %
	Kv 2	-68 %	90 %	51 %	34 %	33 %
	Kv 3	-79 %	-29 %	86 %	36 %	34 %
	Kv 4	-25 %	149 %	63 %	41 %	42 %
	Ack.	-26 %	73 %	67 %	39 %	40 %
Andel av total omsättning	Kv 1	2 %	1 %	6 %	91 %	100 %
	Kv 2	1 %	1 %	6 %	92 %	100 %
	Kv 3	0 %	0 %	5 %	94 %	100 %
	Kv 4	1 %	2 %	6 %	91 %	100 %
	Ack.	1 %	1 %	6 %	92 %	100 %

### Omsättningsutveckling per tjänsteområde i Södra Sverige

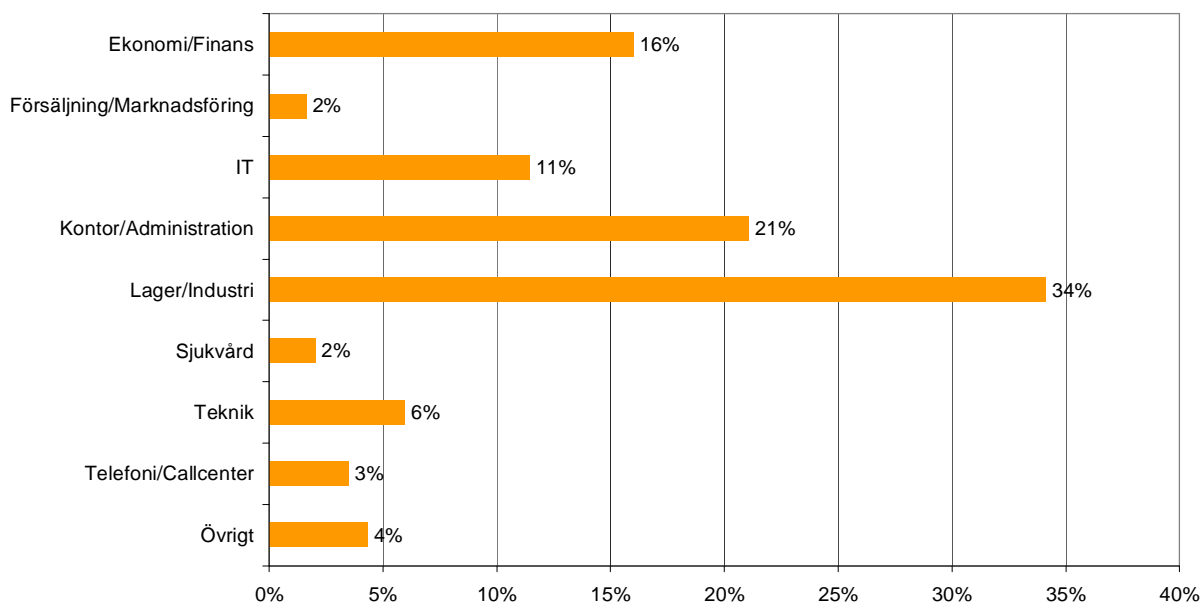
Förändring i procent jämfört med samma kvartal föregående år



### Omsättningens fördelning per tjänsteområde i Södra Sverige 2006



### Omsättningens fördelning per yrkesområde i Södra Sverige 2006



## Om statistiken

Sedan år 2000 har Bemanningsföretagen löpande samlat in information från sina medlemsföretag. Omfattningen, metoder för insamling och återrapportering har varierat något över tiden, men syftet har alltid varit detsamma: Bemanningsföretagens statistik skall ge omvärlden en enhetlig bild av branschen och dess utveckling i siffror. Vidare syftar statistiken även till att ge medlemsföretagen ett underlag för jämförelser inom olika verksamhetsområden.

2005 utsågs Handels Utredningsinstitut (HUI) till samarbetspartner för organisationens statistikproduktion och sedan dess utgår statistiken från ett urval bestående av de 35 största medlemsföretagen i Bemanningsföretagen. Tillsammans stod dessa 35 företag för ca 90 procent av branschens totala omsättning 2006. Med andra ord omfattar Bemanningsföretagens statistik lejonparten av branschens omsättning och urvalet är att betrakta som stabilt för branschen.

För att göra branschens utveckling greppbar och statistikens innehåll så uttömmande som möjligt görs vissa uppdelningar av materialet, närmare bestämt i tjänsteområden, yrkesområden och geografiska regioner. Mer om dessa indelningar återfinns i avsnittet "Definitioner och begrepp" nedan.

## Definitioner och begrepp

### Tjänsteområden

Bemanningsföretagens statistik delar upp verksamheten i fyra olika tjänsteområden: Uthyrning, entreprenad, rekrytering och outplacement. Nedan följer definitionerna av tjänsteområdena.

<b>Tjänsteområde</b>	<b>Med detta avses:</b>
<b>Uthyrning</b>	Med uthyrning avses verksamhet där bemanningsföretaget tillhandahåller arbetstagare för att utföra arbete i kundföretaget. En uthyrd arbetstagare får arbetsledning av kundföretaget.
<b>Entreprenad</b>	Med entreprenad avses verksamhet där bemanningsföretaget fullgör viss funktion åt kundföretaget. En arbetstagare på ett entreprenaduppdrag får arbetsledning av bemanningsföretaget.
<b>Rekrytering</b>	Med rekrytering avses verksamhet där bemanningsföretaget anvisar arbetssökande för anställning i kundföretaget. Hela eller delar av en rekryteringsprocess bestående i att söka rätt personer, intervjuer, referenstagningar och presentationer för kundföretaget av aktuell person.
<b>Outplacement</b>	Outplacement avser medverkan vid förändring i befintlig personalsammansättning hos ett kundföretag, t.ex. omplaceringar inom företaget, till andra företag och/eller förberedelse till sådan omplacering.

## Yrkesområden

Bemanningsföretagens statistik omfattar information om hur omsättningen utvecklas och fördelas mellan nio olika yrkesområden.

<b>Yrkesområde</b>	<b>Omfattar t.ex.:</b>
<b>Kontor/Administration</b>	Administrativa stödfunktioner t.ex. sekreterare, assistenter, receptionister och personalfunktioner.
<b>Ekonomi/Finans</b>	Ekonomi-, finans- och lönefunktioner. T.ex. ekonomichefer, assistenter, löneadministratörer, controllers, bank-/finanspersonal, redovisning och inköpare.
<b>Teknik</b> <i>(Kräver ofta specialist- eller högre utbildning)</i>	Ingenjörer, kvalitetskontrollanter, konstruktörer, kemister, lab.tekniker.
<b>IT</b>	IT/datafunktioner t.ex. nätverkstekniker, PC-support, helpdeskpersonal, system-, databas- och webbadministratörer och utvecklare.
<b>Sjukvård</b>	Läkare, sjuksköterskor, undersköterskor, läkarsekreterare, mottagningspersonal och övrig omsorgspersonal.
<b>Lager/Industri</b> <i>(Oftast inom LO-området)</i>	Lagerpersonal, chaufförer, truckförare, verkstadsarbetare, montörer, byggnadsarbetare, övrig tillverkningsindustri.
<b>Försäljning/Marknadsföring</b> <i>(Ej telefonförsäljning)</i>	Marknadsföring och försäljning, butikspersonal (säljpersonal), butikskontrollanter, mässvärdar/värdinnor, webbredaktörer, utesäljare m.m.
<b>Telefoni/Callcenter</b>	Telefonister, personal som erbjuder service per telefon, kundsupport/kundtjänst, besöksbokare, ordermottagare, telemarketing och marknadsundersökare.
<b>Övrigt</b>	T.ex. bevakning, städ, och pedagogik.

### Geografiska områden

Bemanningsföretagens statistik är indelad i fem regioner istället för sju, som tidigare var fallet. Denna förändring minskar svårigheterna med gränsdragningar mellan olika geografiska regioner, förenklar inrapporteringen samt ger betraktaren ökad överskådlighet. De fem geografiska områdena definieras enligt följande.

<b>Geografiskt område</b>	<b>Länsindelning:</b>
<b>Norra Sverige</b>	Norrbottens-, Västerbottens-, Västernorrlands-, Jämtlands-, Dalarnas och Gävleborgs län
<b>Mellansverige</b>	Västmanlands-, Uppsala-, Södermanlands-, Östergötlands-, Värmlands- och Örebro län
<b>Västra Sverige</b>	Jönköpings län och Västra Götalands län
<b>Stockholm</b>	Stockholms- och Gotlands län
<b>Södra Sverige</b>	Hallands-, Kronobergs-, Kalmar-, Blekinge och Skånes län

## Om Bemanningsföretagen

Organisationen bildades 2003 på initiativ av företrädare för ledande bemanningsföretag i Sverige. Tidigare drevs verksamheten i en branschorganisation (SPUR, Svenska Personaluthyrnings- och Rekryteringsförbundet) respektive en arbetsgivarorganisation (Almega Tjänsteföretagen). Bemanningsföretagen är en kombinerad arbetsgivar- och branschorganisation inom Almega och är medlem i Svenskt Näringsliv.

## Kontakt

Kommentarer och analyser beträffande statistikens innehåll och andra frågor rörande bemanningsbranschen besvaras av Eva Östling Ollén.

Eva Östling Ollén  
Förbundsdirektör  
Bemanningsföretagen inom Almega  
Tel: 08-762 69 68  
Mobil: 070-345 69 68  
E-post: [eva.ostlingollen@almega.se](mailto:eva.ostlingollen@almega.se)  
Webb: [www.almega.se](http://www.almega.se)

Frågor, synpunkter eller funderingar beträffande Bemanningsföretagens statistik besvaras av Rickard Hellner.

Rickard Hellner  
Analytiker  
AB Handelns Utredningsinstitut (HUI)  
Tel: 08-762 72 92  
Mobil: 070-229 02 10  
E-post: [rickard.hellner@hui.se](mailto:rickard.hellner@hui.se)  
Webb: [www.hui.se](http://www.hui.se)