



Bemanningsföretagen

2006-02-22

Bemanningsföretagens utveckling

4:e kvartalet 2005

Bemanningsföretagen gör ett starkt 2005!

Bemanningsföretagen gör ett starkt 2005!

Det börjar nästan bli en tradition att i förordet till Bemanningsindikatorn skriva att det går mycket bra för bemanningsföretagen, för faktum är att branschen under 2005 har visat upp en utveckling som varit utomordentlig. Under året har omsättningen ökat med nästan 30 % jämfört med 2004 och branschen omsätter nu drygt 10 miljarder kronor.

Också det fjärde kvartalet 2005 har varit ett rekordkvartal. Procentuellt sett har tillväxttakten mattats något jämfört med motsvarande period föregående år, men i faktiska belopp slår branschen nya rekord och omsätter under årets sista tre månader nästan 3 miljarder kronor.

Omsättningsutvecklingen per tjänsteområde ser i huvudsak ut som tidigare, där Uthyrning fortfarande är det dominerande tjänsteområdet i branschen men där Entreprenad, Rekrytering och Outplacement fortsätter att växa kraftigt.

Inom de olika yrkesområdena uppvisar det fjärde kvartalet en stor uppgång för de tekniska jobben. Yrkesområdet teknik ökar med 220 % jämfört med motsvarande kvartal förra året och omsätter under sista kvartalet 2005 lika mycket som under årets första nio månader tillsammans.

Vi ser i vårt dagliga arbete det ökade intresset bland landets företag att arbeta tillsammans med ett bemanningsföretag och vi vet att vi för många människor är ett sätt att komma in på arbetsmarknaden. I Bemanningsindikatorn får vi detta bekräftat svart på vitt. Under 2005 var 105 000 människor någon gång anställda i ett bemanningsföretag och vi visar än mer tydligt att vi är ett reellt alternativ på arbetsmarknaden och att vi skapar den rörlighet på arbetsmarknaden som är så önskvärd.

Stockholm i februari 2006

Eva Östling Ollén

Förbundsdirektör Bemanningsföretagen inom Almega

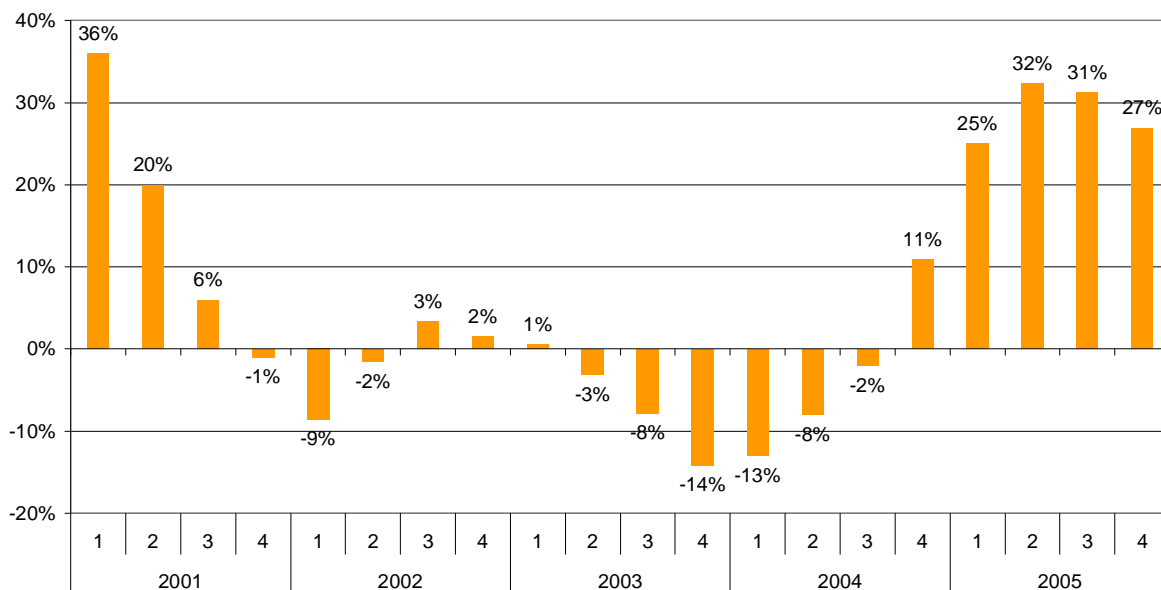
Innehållsförteckning

BEMANNINGSFÖRETAGEN GÖR ETT STARKT 2005!	3
BEMANNINGSFÖRETAGENS UTVECKLING 2005	5
Tjänsteområden	6
Yrkesområden	9
NORRA SVERIGE	12
MELLANSVERIGE	15
STOCKHOLM	18
VÄSTRA SVERIGE	21
SÖDRA SVERIGE	24
105 000 VAR ANSTÄLLDA I BEMANNINGSBRANSCHEN UNDER 2005	27
OM STATISTIKEN	28
Definitioner och begrepp	29
OM BEMANNINGSFÖRETAGEN	32
KONTAKT	32

Bemanningsföretagens utveckling 2005

Insamlingen av omsättningsuppgifter från Bemanningens medlemsföretag visar på en mycket stark tillväxt för helåret 2005. Under första kvartalet steg omsättningen med 25 procent jämfört med första kvartalet 2004. Motsvarande utveckling för andra kvartalet 2005 var 32 procent och för tredje kvartalet 31 procent. Fjärde kvartalet mattades uppgången något även om utvecklingen är fortsatt starkt positiv. För helåret 2005 ökade bemanningens omsättning 29 %.

Omsättningsutveckling för bemanningens
 Förändring i procent jämfört med samma kvartal föregående år



Tjänsteområden

Bemanningsföretagens medlemsföretag erbjuder sina kunder flera tjänster och i statistiken redovisas uppgifter för fyra olika tjänsteområden: Uthyrning, rekrytering, entreprenad och outplacement.¹ Genom att studera utveckling och omfattning av de olika tjänsteområdena kan vi se vilka tjänster som efterfrågas av svenska företag som anlitar bemanningsföretag. Under 2005 steg omsättningen i alla fyra tjänsteområden i förhållande till 2004. Bortsett från tjänsteområdet Outplacement var utvecklingen starkast för tjänsteområdet entreprenad, som steg med hela 55 procent under 2005 jämfört med 2004. Uthyrning är det tjänsteområde som är överlägset störst av alla tjänsteområden. Tjänsteområdet uthyrning svarade för tre fjärdedelar av den totala omsättningen under 2005. I denna rapport har inkluderats siffror inte bara för det ordinarie urvalet av aktörer utan även för ett utökat urval. Dessa urval står tillsammans för nära 100 procent av branschens totala omsättning. Tabeller med uppgifter för enbart det ordinarie urvalet är benämnda "urval" medan tabeller för ordinarie samt utökat urval benämns "komplett".

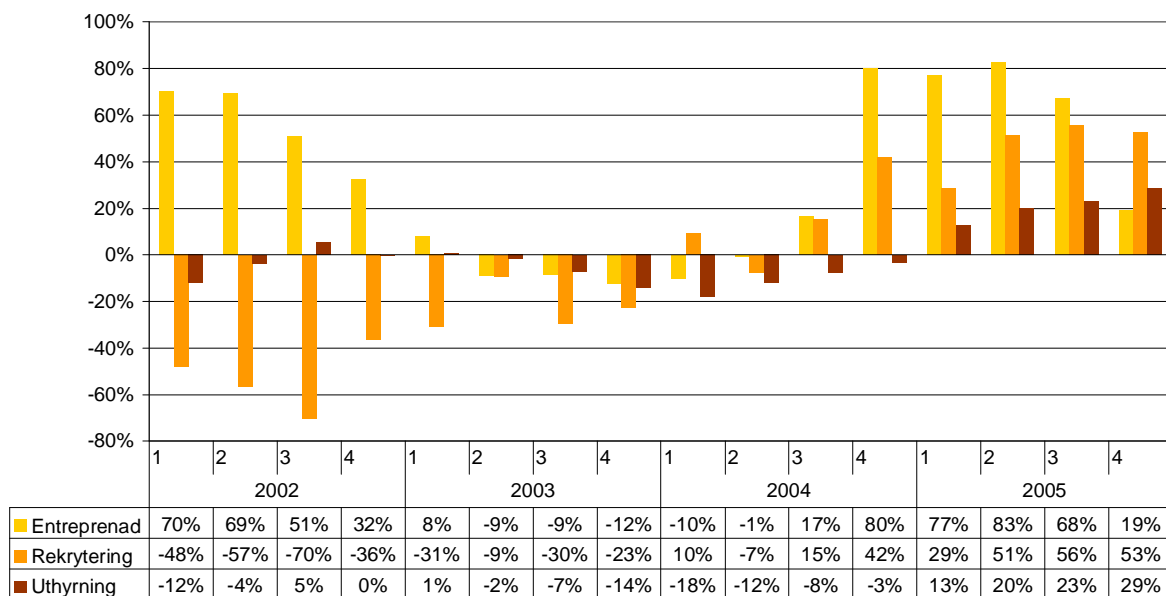
Omsättning per tjänsteområde 2005 urval						
		Entreprenad	Rekrytering	Uthyrning	Outplacement	Totalt
Omsättning i urvalet, mkr	Kv 1	452	63	1 728	73	2 316
	Kv 2	506	84	1 943	72	2 605
	Kv 3	481	61	1 961	52	2 555
	Kv 4	557	96	2 230	61	2 944
	Ack.	1 996	305	7 863	259	10 423
Jämförelse mot 2004	Kv 1	77 %	29 %	13 %	438 %	25 %
	Kv 2	83 %	51 %	20 %	387 %	32 %
	Kv 3	68 %	56 %	23 %	106 %	31 %
	Kv 4	19 %	53 %	29 %	9 %	27 %
	Ack.	55 %	47 %	21 %	136 %	29 %
Andel av total omsättning	Kv 1	20 %	3 %	74 %	3 %	100 %
	Kv 2	19 %	3 %	75 %	3 %	100 %
	Kv 3	19 %	2 %	77 %	2 %	100 %
	Kv 4	19 %	3 %	76 %	2 %	100 %
	Ack.	19 %	3 %	76 %	2 %	100 %

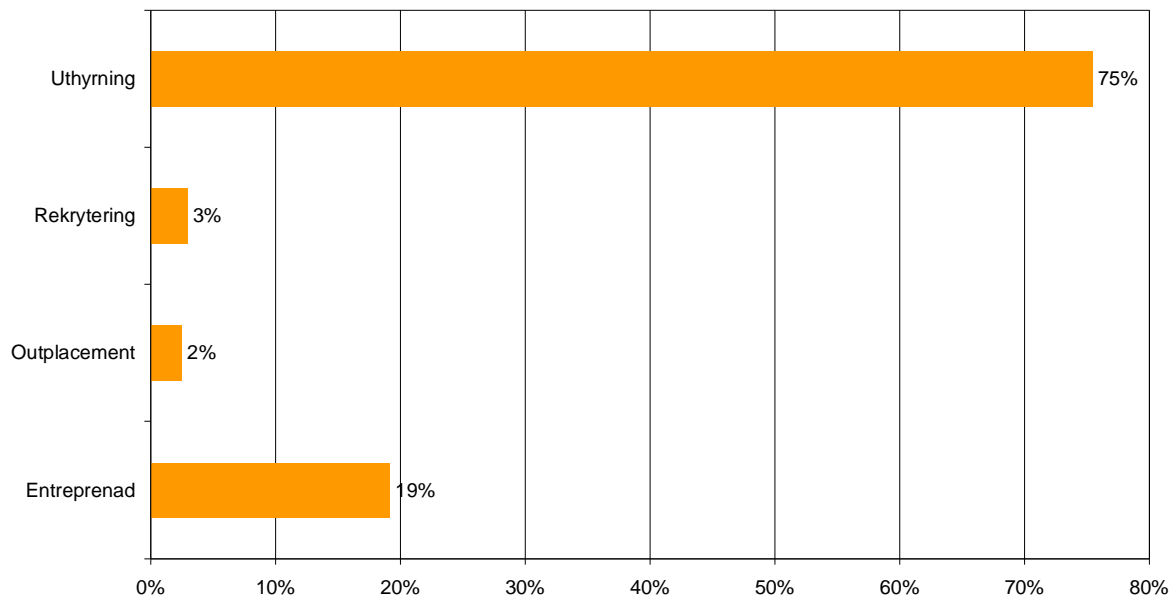
¹ I rapportavsnittet *Om statistiken* återfinns definitionerna för de fyra tjänsteområdena. Notera att utvecklingen för tjänsteområdet outplacement inte alltid särredovisas. Detta beror dels på att tjänsteområdet inte finns i hela landet, dels att tjänsteområdet som sådant först inkluderades i statistiken år 2004. Därav de höga utvecklingstalen i tabellen *Omsättning per tjänsteområde 2005*.

Omsättning per tjänsteområde 2005 komplett						
		Entreprenad	Rekrytering	Uthyrning	Outplacement	Totalt
Omsättning i urvalet, mkr	2004	1 355	228	7 078	110	8 771
	2005	2 094	334	8 665	259	11 352
Andel av total omsättning	2004	15 %	3 %	81 %	1 %	100 %
	2005	18 %	3 %	76 %	2 %	100 %

Omsättningsutveckling per tjänsteområde

Förändring i procent jämfört med samma kvartal föregående år



**Omsättningens fördelning per tjänsteområde
2005**

Yrkesområden

Vid sidan av tjänsteområden särredovisar även medlemsföretagen som deltar i statistikinsamlingen uppgifter för omsättningen inom nio olika yrkesområden.² Det till omsättningen största yrkesområdet under 2005 var lager/industri som svarade för en knapp fjärdedel av den totala omsättningen. Genom att följa utvecklingen och omfattningen av olika yrkesområden är det möjligt att se inom vilka branscher som bemanningsföretagens tjänster efterfrågas.

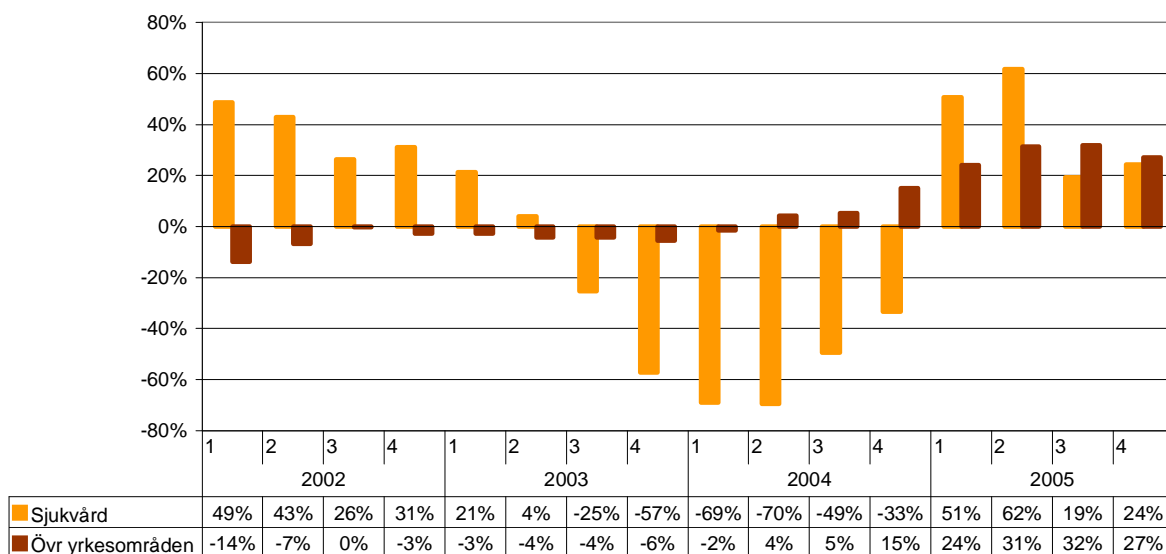
Omsättningen per yrkesområde 2005 urval										
		Ek./ Finans	Förs./ Mf	IT	Kontor/ Adm	Lager/ Industri	Sjuk- vård	Teknik	Tele/ Call- center	Övrigt
Omsättning i urvalet, mkr	Kv 1	370	51	232	469	503	102	19	69	501
	Kv 2	401	59	254	530	611	116	28	75	531
	Kv 3	362	52	236	460	676	121	37	84	525
	Kv 4	424	57	306	595	745	106	78	88	543
	Ack.	1 557	219	1 028	2 054	2 535	445	162	316	2 100
Jämförelse mot 2004	Kv 1	11 %	3 %	32 %	3 %	1 %	51 %	-11 %	14 %	167 %
	Kv 2	22 %	14 %	45 %	14 %	8 %	62 %	73 %	2 %	138 %
	Kv 3	21 %	39 %	47 %	10 %	20 %	19 %	98 %	17 %	92 %
	Kv 4	18 %	5 %	50 %	33 %	23 %	24 %	220 %	35 %	16 %
	Ack.	18 %	14 %	44 %	15 %	13 %	37 %	101 %	17 %	82 %
Andel av total omsättning	Kv 1	16 %	2 %	10 %	20 %	22 %	4 %	1 %	3 %	22 %
	Kv 2	15 %	2 %	10 %	20 %	23 %	4 %	1 %	3 %	20 %
	Kv 3	14 %	2 %	9 %	18 %	26 %	5 %	1 %	3 %	21 %
	Kv 4	14 %	2 %	10 %	20 %	25 %	4 %	3 %	3 %	18 %
	Ack.	15 %	2 %	10 %	20 %	24 %	4 %	2 %	3 %	20 %

² I rapportavsnittet *Om statistiken* återfinns definitionerna för de nio yrkesområdena.

Omsättningen per yrkesområde 2005 komplett										
		Ek./ Finans	Förs./ Mf	IT	Kontor/ Adm	Lager/ Industri	Sjuk- vård	Teknik	Tele/ Call- center	Övrigt
Omsättning i urvalet, mkr	2004	1 376	217	729	1 861	2 584	388	87	289	1 238
	2005	1 644	266	1 055	2 138	3 032	492	171	342	2 214
Andel av total omsättning	2004	16 %	2 %	8 %	21 %	29 %	4 %	1 %	3 %	14 %
	2005	14 %	2 %	9 %	19 %	27 %	4 %	2 %	3 %	20 %

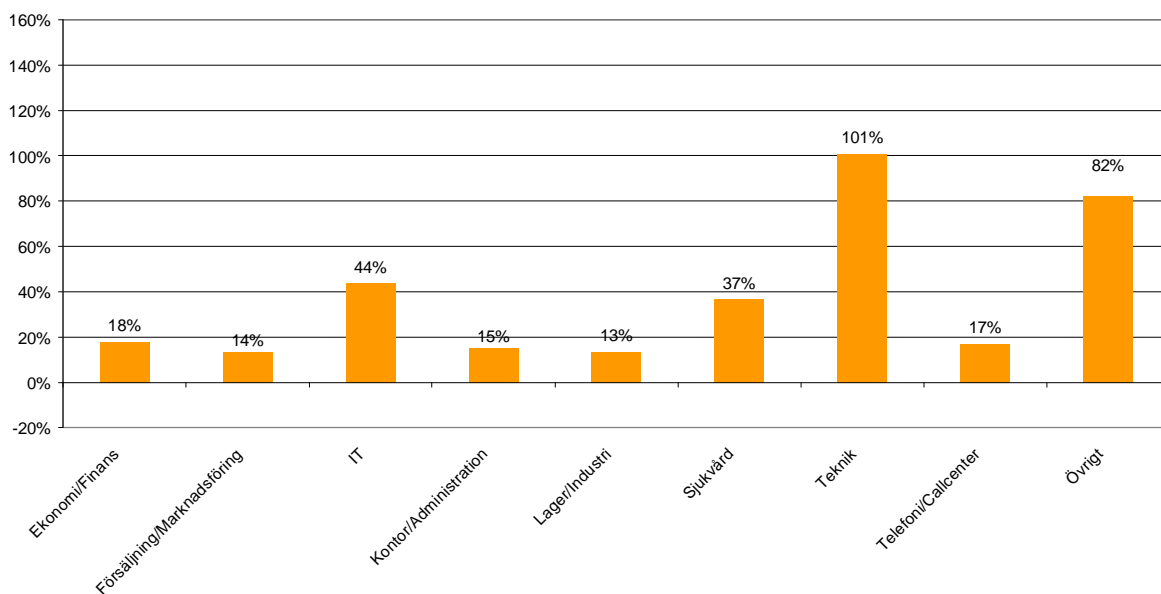
Omsättningsutveckling för sjukvård samt övriga yrkesområden

Förändring i procent jämfört med samma kvartal föregående år

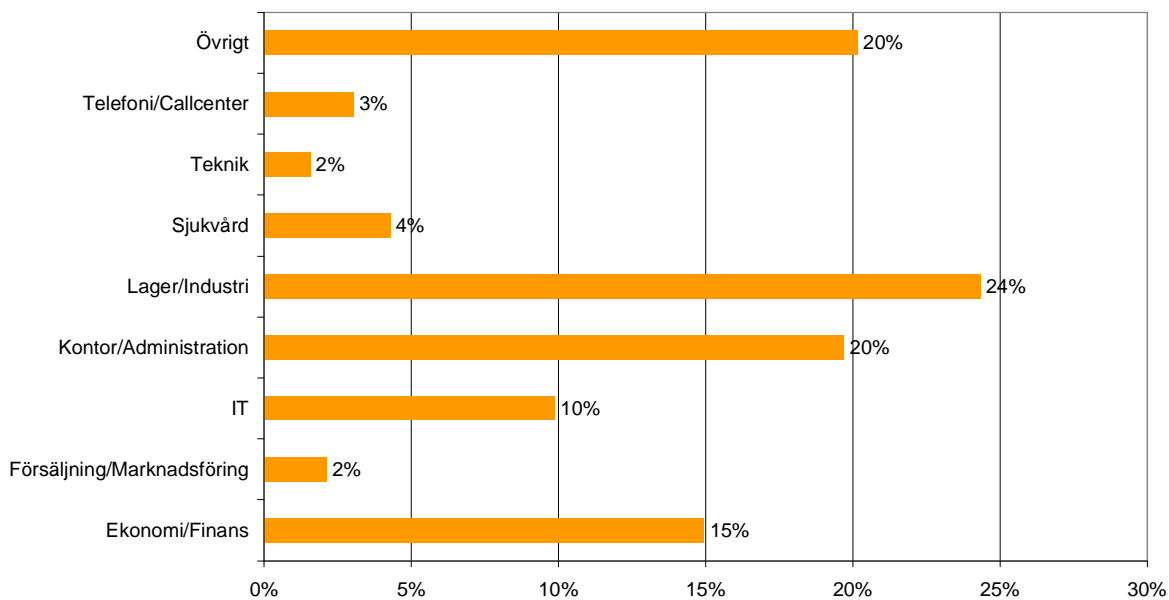


Omsättningsutveckling per yrkesområde 2005

Förändring i procent jämfört med samma period föregående år



Omsättningens fördelning per yrkesområde 2005





Norra Sverige

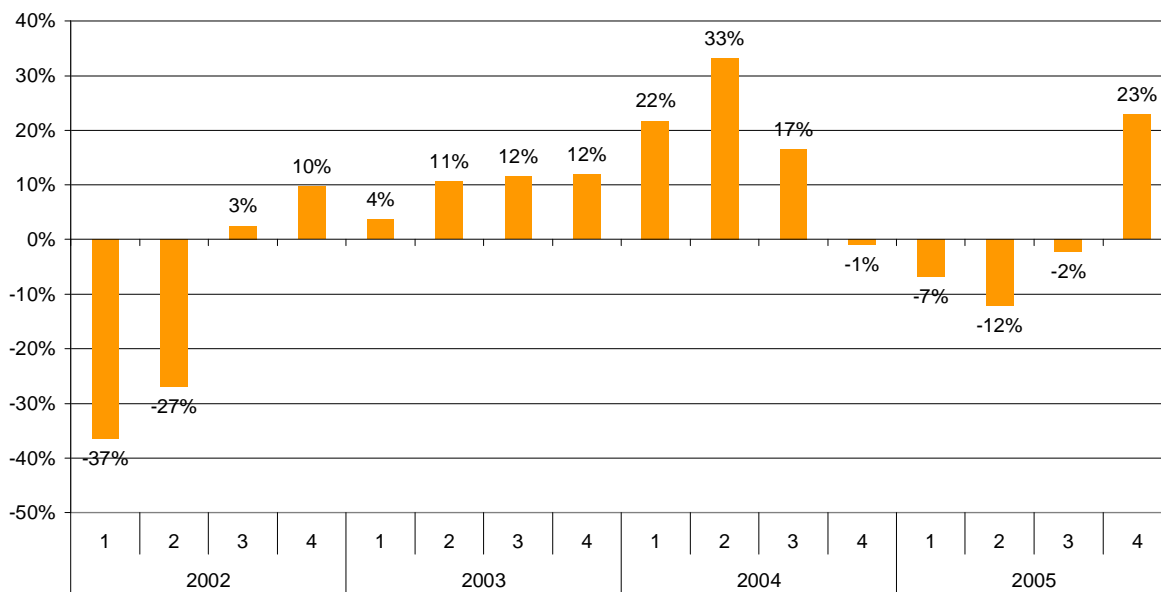
Norra Sverige visar en stark uppryckning under det fjärde kvartalet 2005 vilket kompenserar för de svaga första till tredje kvartalen och tillväxten under 2005 stannar på noll. Omsättningen i regionen under 2005 uppgick till närmare 755 miljoner kronor, vilket motsvarar ca 7 procent av branschens omsättning i hela riket.

Omsättning i Norra Sverige 2005 urval

Omsättning i urvalet, mkr					Jämförelse mot 2004					Andel av total omsättning				
Kv 1	Kv 2	Kv 3	Kv 4	Ack.	Kv 1	Kv 2	Kv 3	Kv 4	Ack.	Kv 1	Kv 2	Kv 3	Kv 4	Ack.
161	186	195	213	755	-7 %	-12 %	-2 %	23 %	0 %	7 %	7 %	8 %	7 %	7 %

Omsättningsutveckling i Norra Sverige

Förändring i procent jämfört med samma kvartal föregående år

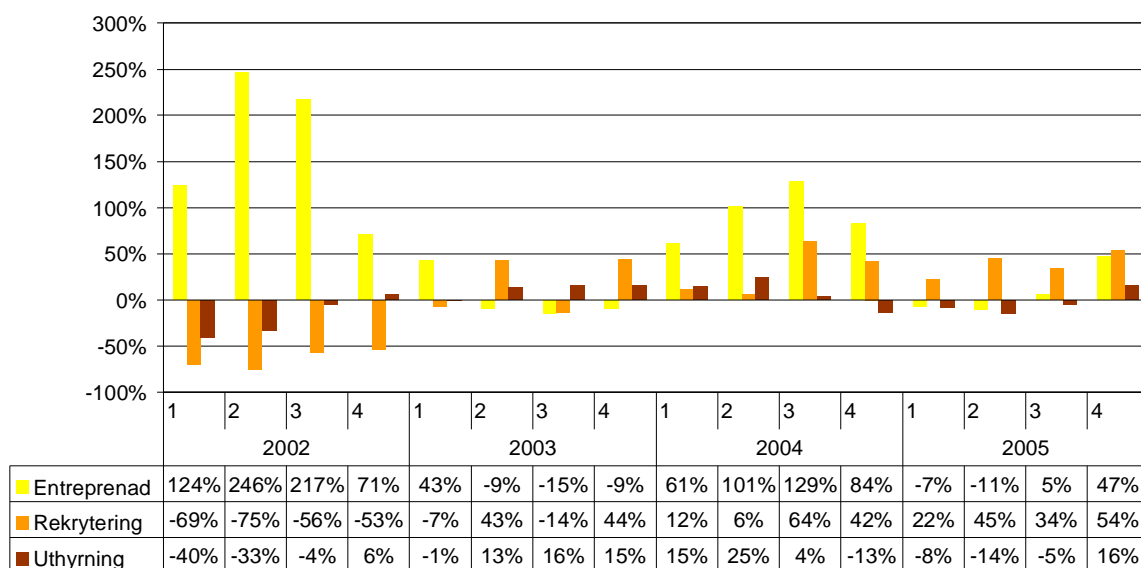


Omsättning per tjänsteområde i Norra Sverige 2005 urval		Entreprenad	Outplacement	Rekrytering	Uthyrning	Totalt
Omsättning i urvalet, mkr	Kv 1	32	1	4	124	161
	Kv 2	33	1	6	147	186
	Kv 3	38	0	4	152	195
	Kv 4	52	1	7	154	213
	Ack.	155	3	21	577	755
Jämförelse mot 2004	Kv 1	-7 %	-	22 %	-8 %	-7 %
	Kv 2	-11 %	-	45 %	-14 %	-12 %
	Kv 3	5 %	-	34 %	-5 %	-2 %
	Kv 4	47 %	-	54 %	16 %	23 %
	Ack.	9 %	- %	40 %	-4 %	0 %
Andel av total omsättning	Kv 1	20 %	0 %	2 %	77 %	100 %
	Kv 2	18 %	0 %	3 %	79 %	100 %
	Kv 3	19 %	0 %	2 %	78 %	100 %
	Kv 4	24 %	0 %	3 %	72 %	100 %
	Ack.	21 %	0 %	3 %	76 %	100 %

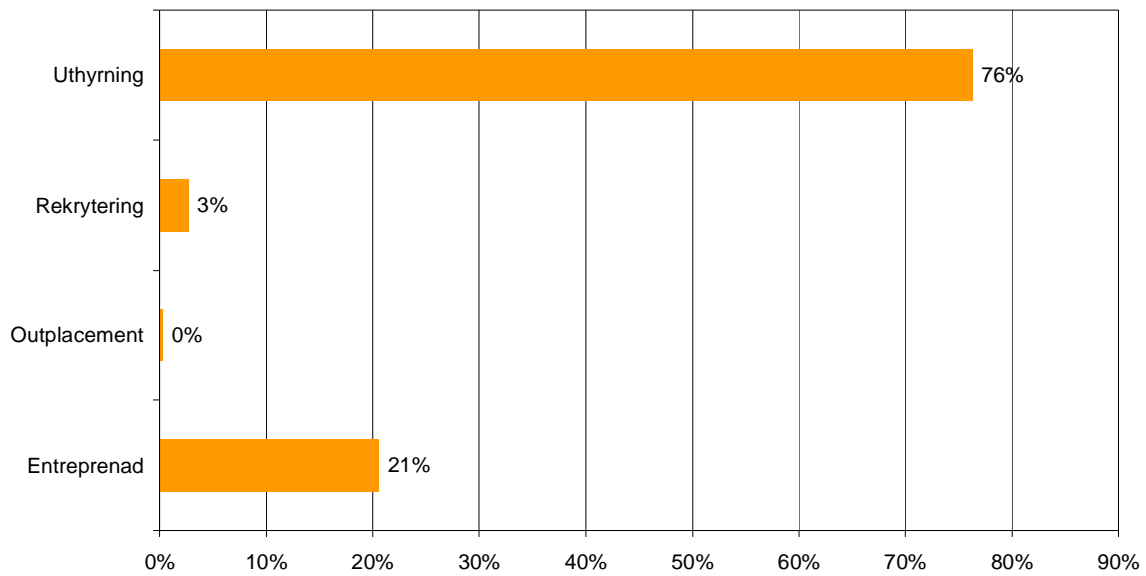
Omsättning per tjänsteområde i Norra Sverige 2005 komplett		Entreprenad	Outplacement	Rekrytering	Uthyrning	Totalt
Omsättning i urvalet, mkr	2004	148	2	16	661	827
	2005	166	3	22	617	808
Andel av total omsättning	2004	18 %	0 %	2 %	80 %	100 %
	2005	21 %	0 %	3 %	76 %	100 %

Omsättningsutveckling per tjänsteområde i Norra Sverige

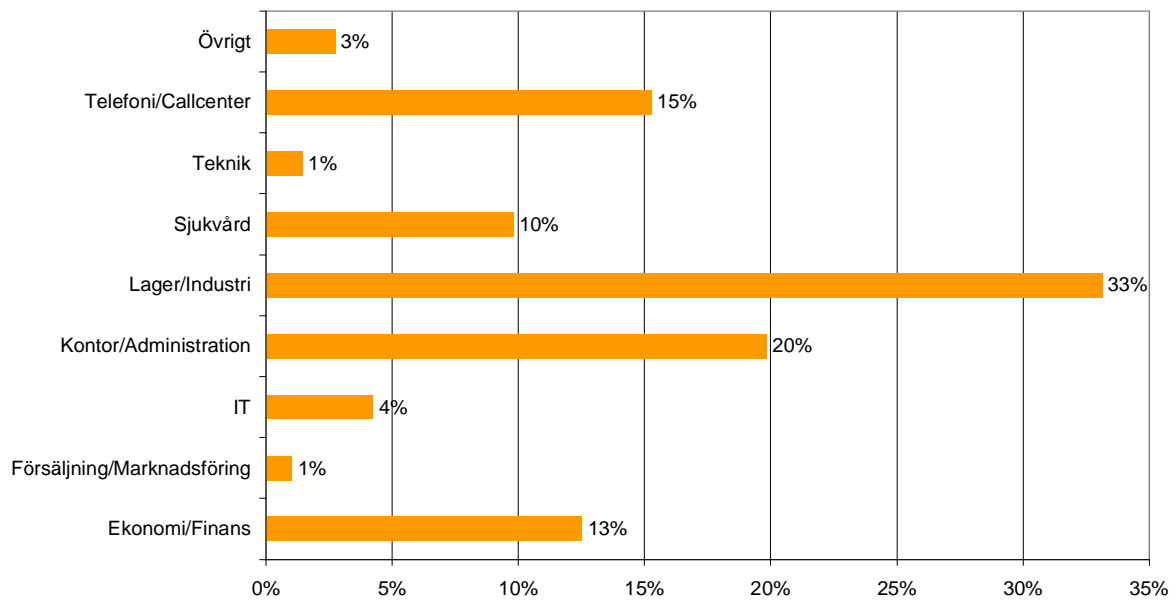
Förändring i procent jämfört med samma kvartal föregående år

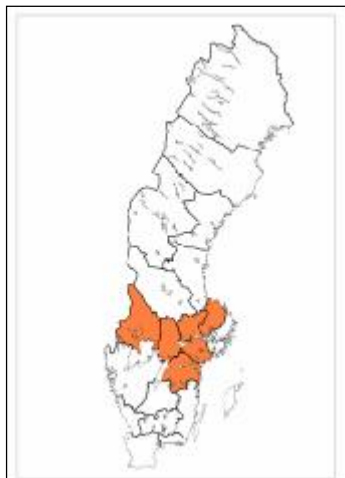


Omsättningens fördelning per tjänsteområde i Norra Sverige 2005



Omsättningens fördelning per yrkesområde i Norra Sverige 2005





Mellansverige

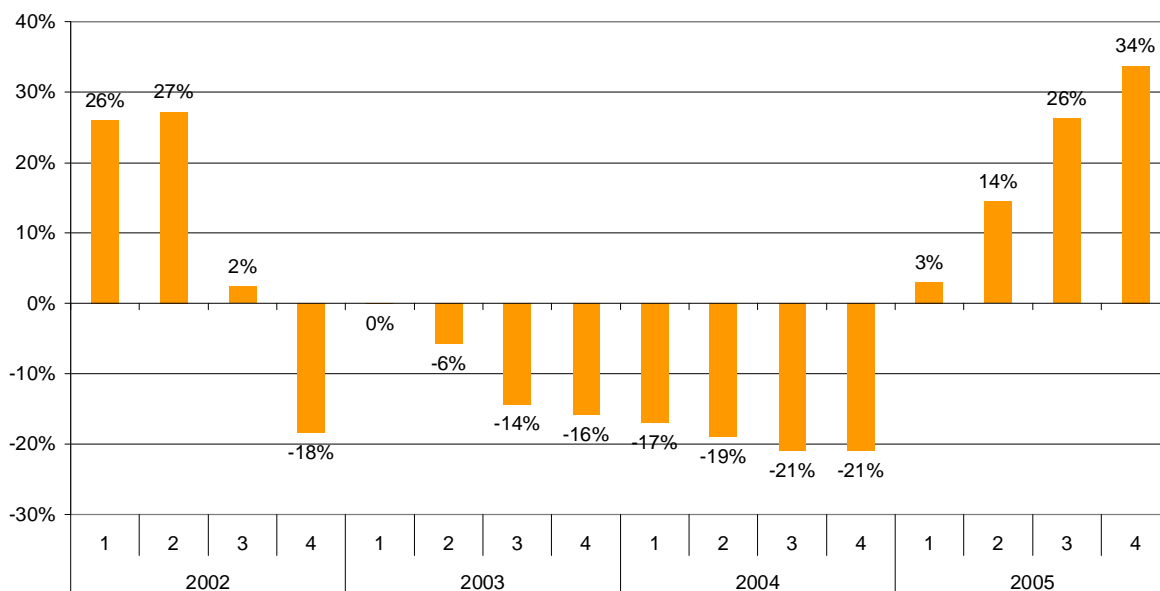
Under 2005 steg omsättningen med 19 procent jämfört med 2004 i mellanregionen. Regionen, som bland annat omfattar Värmlands- och Örebro län, stod under 2005 för 12 procent av den totala omsättningen i branschen, vilket motsvarar närmare 1 274 miljoner kronor.

Omsättning i Mellansverige 2005 urval

Omsättning i urvalet, mkr					Jämförelse mot 2004					Andel av total omsättning				
Kv 1	Kv 2	Kv 3	Kv 4	Ack.	Kv 1	Kv 2	Kv 3	Kv 4	Ack.	Kv 1	Kv 2	Kv 3	Kv 4	Ack.
270	318	325	361	1 274	3 %	14 %	26 %	34 %	19 %	12 %	12 %	13 %	12 %	12 %

Omsättningsutveckling i Mellansverige

Förändring i procent jämfört med samma kvartal föregående år

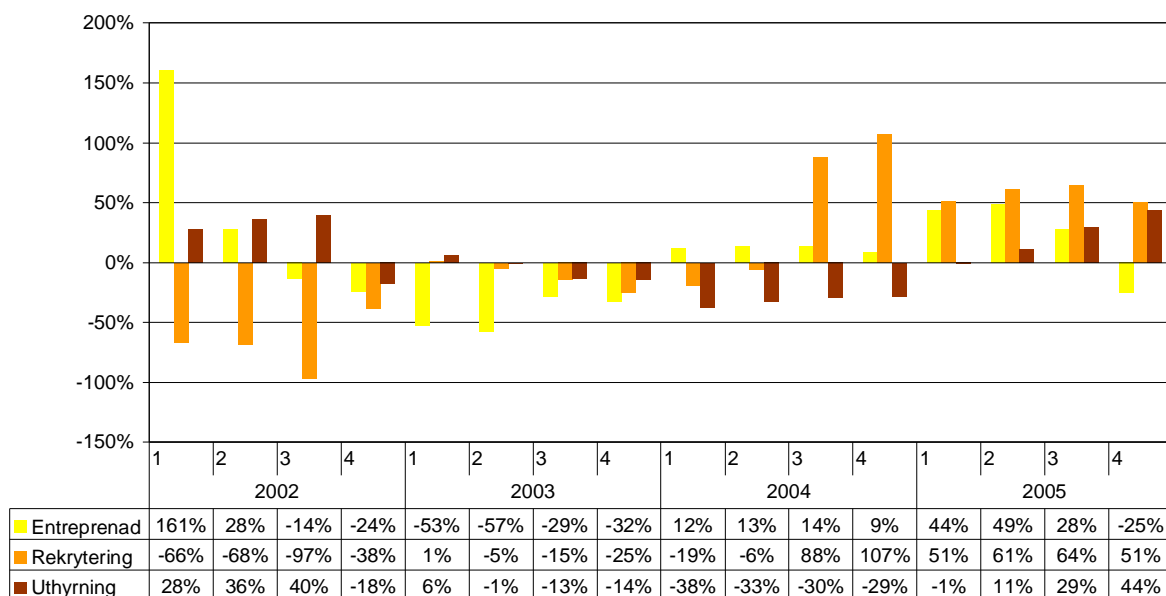


Omsättning per tjänsteområde i Mellansverige 2005 urval						
		Entreprenad	Outplacement	Rekrytering	Uthyrning	Totalt
Omsättning i urvalet, mkr	Kv 1	22	2	9	237	270
	Kv 2	22	1	10	286	319
	Kv 3	21	0	6	298	325
	Kv 4	13	0	11	337	361
	Ack.	78	3	36	1 158	1 275
Jämförelse mot 2004	Kv 1	44 %	2028 %	51 %	-1 %	3 %
	Kv 2	49 %	153 %	61 %	11 %	14 %
	Kv 3	28 %	-99 %	64 %	29 %	26 %
	Kv 4	-25 %	-96 %	51 %	44 %	34 %
	Ack.	22 %	-85 %	56 %	20 %	19 %
Andel av total omsättning	Kv 1	8 %	1 %	3 %	88 %	100 %
	Kv 2	7 %	0 %	3 %	90 %	100 %
	Kv 3	6 %	0 %	2 %	92 %	100 %
	Kv 4	4 %	0 %	3 %	93 %	100 %
	Ack.	6 %	0 %	3 %	91 %	100 %

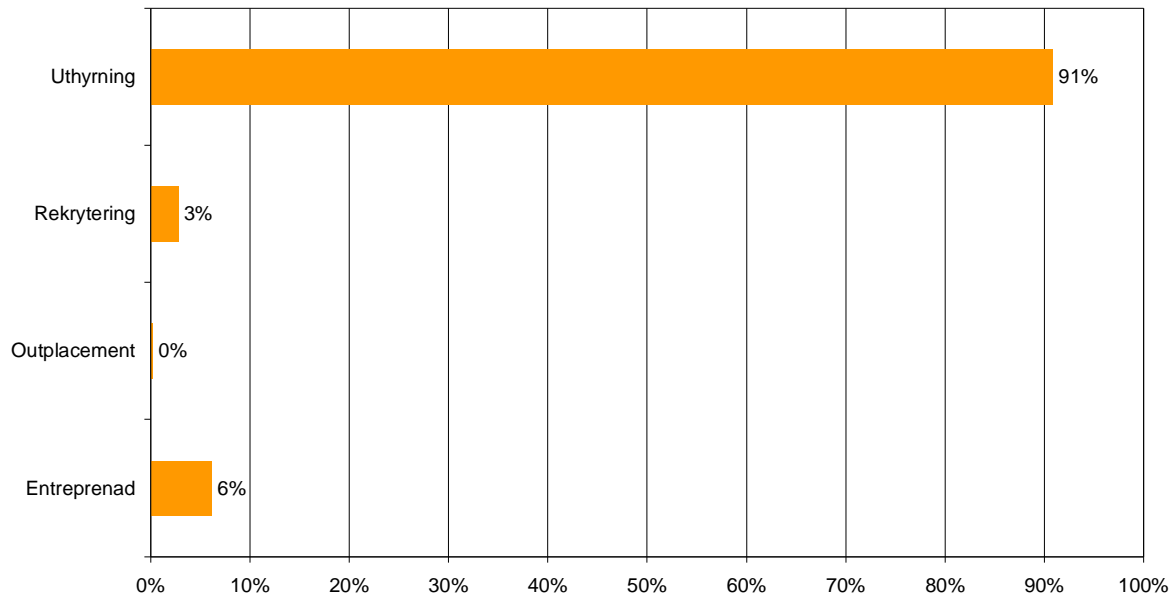
Omsättning per tjänsteområde i Mellansverige 2005 komplett						
		Entreprenad	Outplacement	Rekrytering	Uthyrning	Totalt
Omsättning i urvalet, mkr	2004	93	18	25	1 025	1 161
	2005	116	3	37	1 237	1 393
Andel av total omsättning	2004	8 %	2 %	2 %	88 %	100 %
	2005	8 %	0 %	3 %	89 %	100 %

Omsättningsutveckling per tjänsteområde i Mellansverige

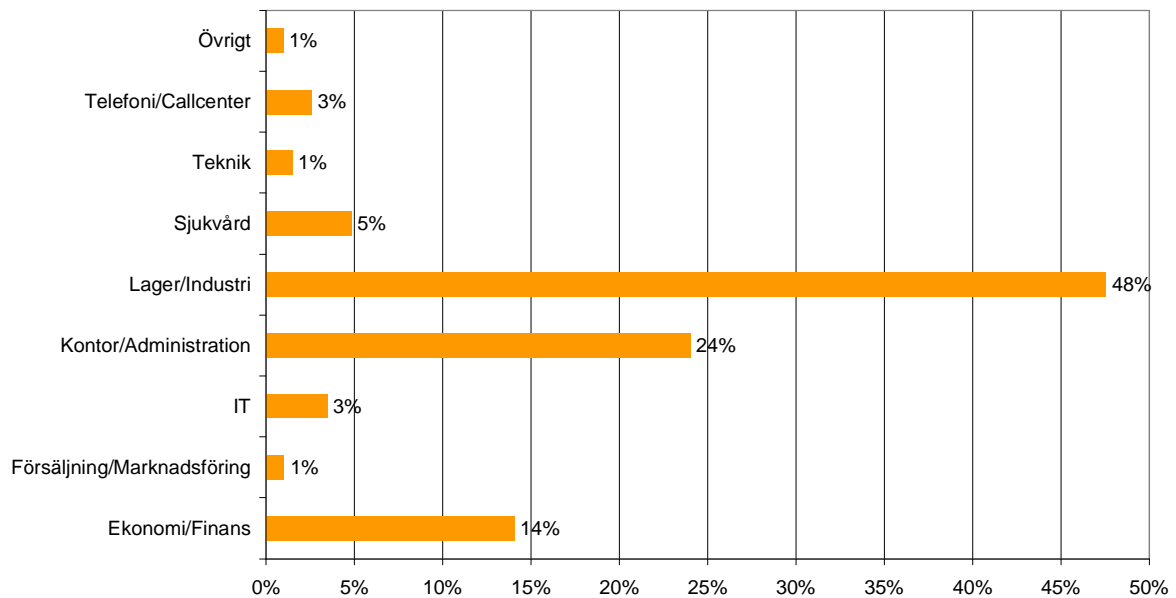
Förändring i procent jämfört med samma kvartal föregående år



Omsättningens fördelning per tjänsteområde i Mellansverige 2005



Omsättningens fördelning per yrkesområde i Mellansverige 2005





Stockholm

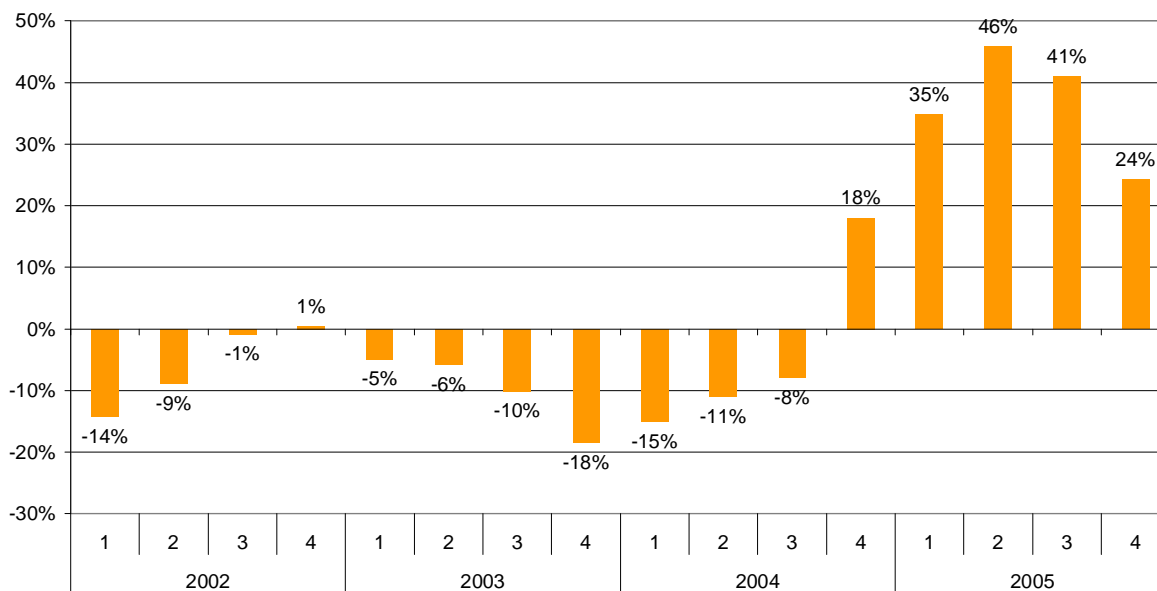
Hälften av omsättningen i bemanningsbranschen hämtades från Stockholm 2005. Totalt omsattes nästan 5,2 miljarder kronor i Stockholmsområdet under 2005, vilket är en ökning med 36 procent jämfört med 2004.

Omsättning i Stockholm 2005 urval

Omsättning i urvalet, mkr					Jämförelse mot 2004					Andel av total omsättning				
Kv 1	Kv 2	Kv 3	Kv 4	Ack.	Kv 1	Kv 2	Kv 3	Kv 4	Ack.	Kv 1	Kv 2	Kv 3	Kv 4	Ack.
1 186	1 314	1 248	1 437	5 186	35 %	46 %	41 %	24 %	36 %	51 %	50 %	49 %	49 %	50 %

Omsättningsutveckling i Stockholm

Förändring i procent jämfört med samma kvartal föregående år

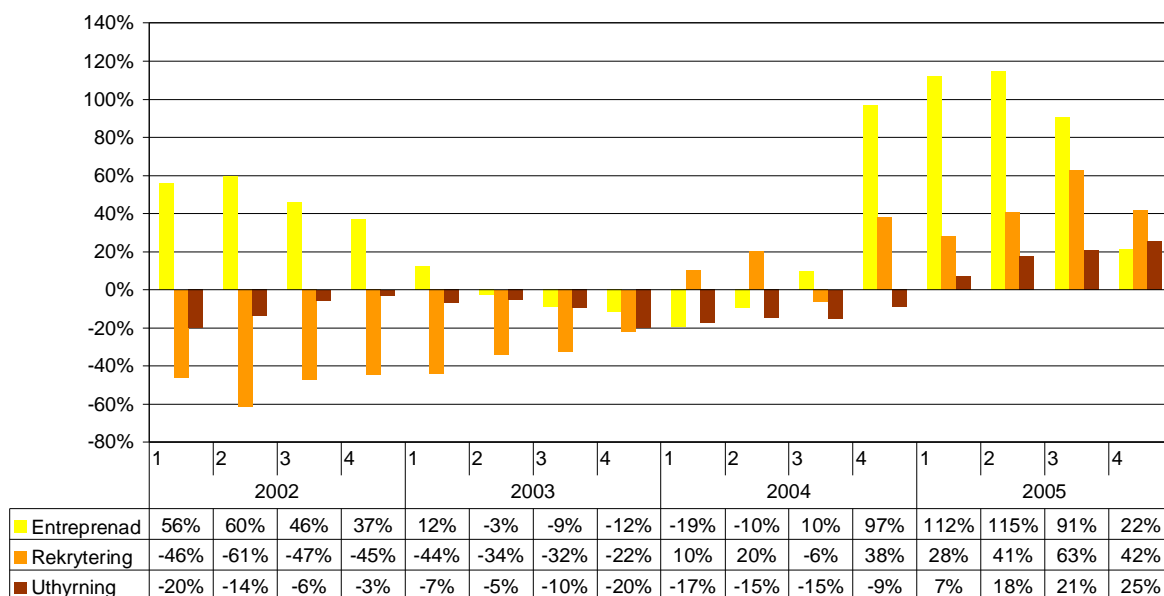


Omsättning per tjänsteområde i Stockholm 2005 urval							
		Entreprenad	Outplacement	Rekrytering	Uthyrning	Totalt	
Omsättning i urvalet, mkr	Kv 1	381	65	28	712	1 186	
	Kv 2	432	69	38	775	1 314	
	Kv 3	400	45	31	771	1 247	
	Kv 4	472	52	43	869	1 436	
	Ack.	1 685	231	140	3 127	5 183	
Jämförelse mot 2004	Kv 1	112 %	379 %	28 %	7 %	35 %	
	Kv 2	115 %	373 %	41 %	18 %	46 %	
	Kv 3	91 %	148 %	63 %	21 %	41 %	
	Kv 4	22 %	20 %	42 %	25 %	24 %	
	Ack.	72 %	157 %	42 %	18 %	35 %	
Andel av total omsättning	Kv 1	32 %	5 %	2 %	60 %	100 %	
	Kv 2	33 %	5 %	3 %	59 %	100 %	
	Kv 3	32 %	4 %	2 %	62 %	100 %	
	Kv 4	33 %	4 %	3 %	60 %	100 %	
	Ack.	33 %	4 %	3 %	60 %	100 %	

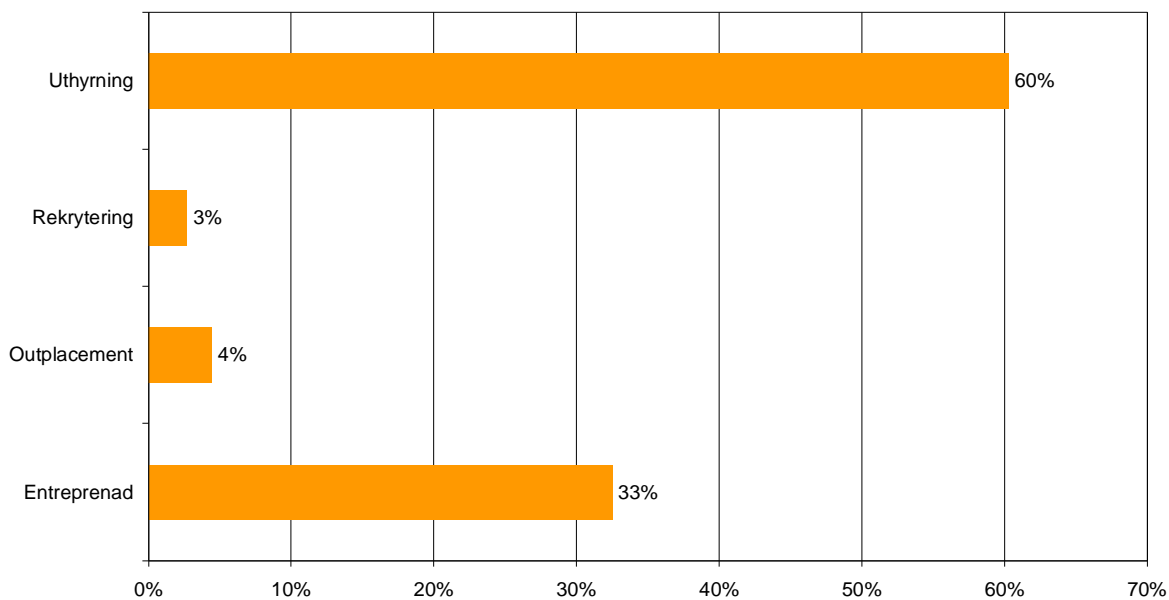
Omsättning per tjänsteområde i Stockholm 2005 komplett						
		Entreprenad	Outplacement	Rekrytering	Uthyrning	Totalt
Omsättning i urvalet, mkr	2004	1 002	90	113	2 915	4 120
	2005	1 717	231	163	3 456	5 567
Andel av total omsättning	2004	24 %	2 %	3 %	70 %	100 %
	2005	31 %	4 %	3 %	62 %	100 %

Omsättningsutveckling per tjänsteområde i Stockholm

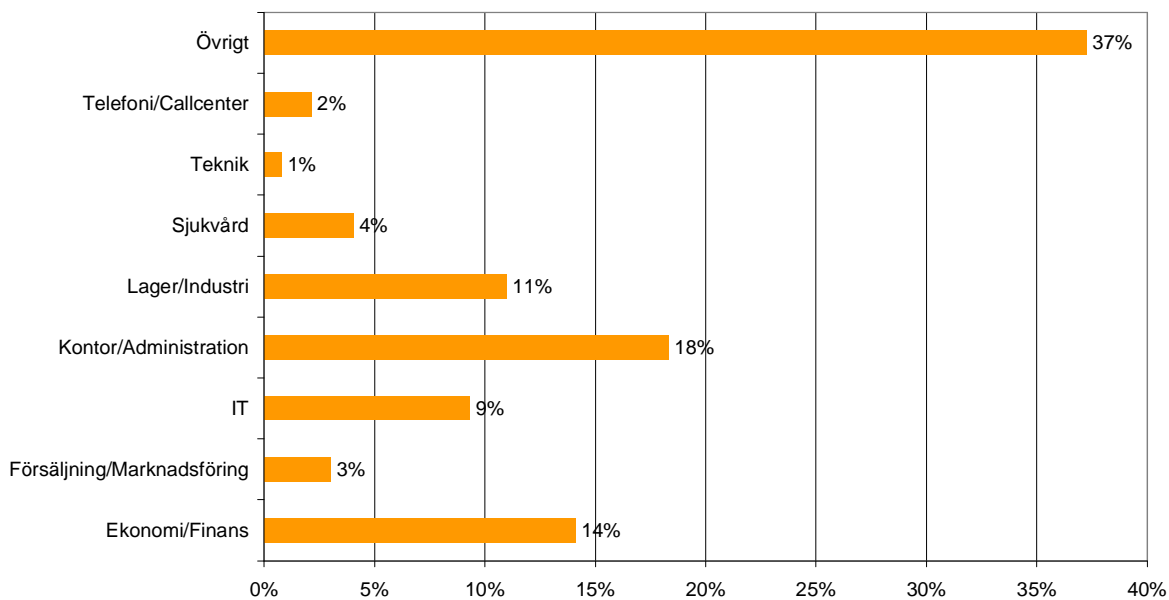
Förändring i procent jämfört med samma kvartal föregående år



Omsättningens fördelning per tjänsteområde i Stockholm 2005



Omsättningens fördelning per yrkesområde i Stockholm 2005





Västra Sverige

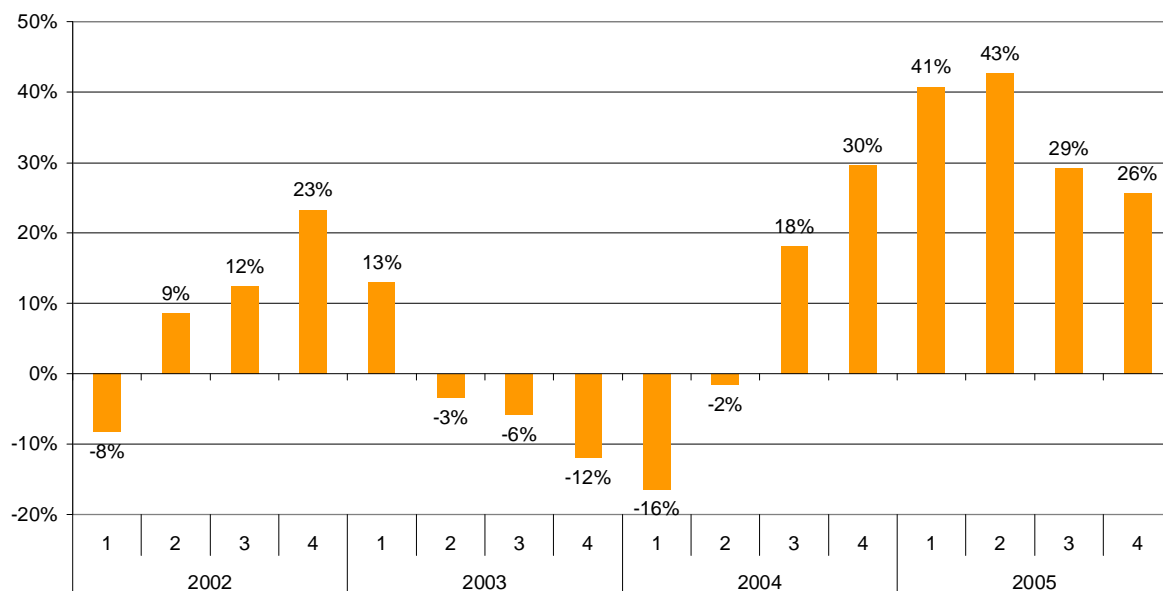
I regionen Västra Sverige, som bland annat omfattar Göteborg med omnejd, ökade bemanningsföretagens omsättning med 34 procent under 2005 jämfört med föregående år. Regionen stod för 20 procent av branschens totala omsättning under helåret 2005.

Omsättning i Västra Sverige 2005 urval

Omsättning i urvalet, mkr					Jämförelse mot 2004					Andel av total omsättning				
Kv 1	Kv 2	Kv 3	Kv 4	Ack.	Kv 1	Kv 2	Kv 3	Kv 4	Ack.	Kv 1	Kv 2	Kv 3	Kv 4	Ack.
465	518	491	605	2 078	41 %	43 %	29 %	26 %	34 %	20 %	20 %	19 %	21 %	20 %

Omsättningsutveckling i Västra Sverige

Förändring i procent jämfört med samma kvartal föregående år

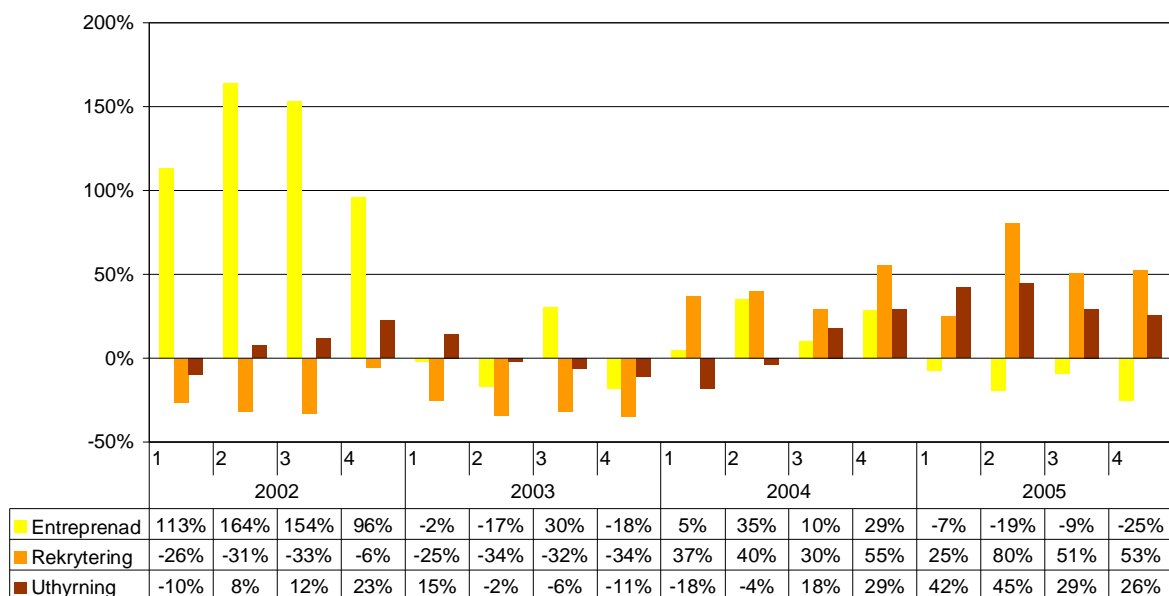


Omsättning per tjänsteområde i Västra Sverige 2005 urval							
		Entreprenad	Outplacement	Rekrytering	Uthyrning	Totalt	
Omsättning i urvalet, mkr	Kv 1	13	4	10	438	465	
	Kv 2	13	0	16	488	517	
	Kv 3	14	4	9	464	491	
	Kv 4	13	5	17	570	605	
	Ack.	53	13	52	1 960	2 078	
Jämförelse mot 2004	Kv 1	-7 %	-	25 %	42 %	41 %	
	Kv 2	-19 %	-	80 %	45 %	43 %	
	Kv 3	-9 %	-	51 %	29 %	29 %	
	Kv 4	-25 %	-	53 %	26 %	26 %	
	Ack.	-16 %	-	53 %	35 %	34 %	
Andel av total omsättning	Kv 1	3 %	1 %	2 %	94 %	100 %	
	Kv 2	3 %	0 %	3 %	94 %	100 %	
	Kv 3	3 %	1 %	2 %	94 %	100 %	
	Kv 4	2 %	1 %	3 %	94 %	100 %	
	Ack.	3 %	1 %	3 %	94 %	100 %	

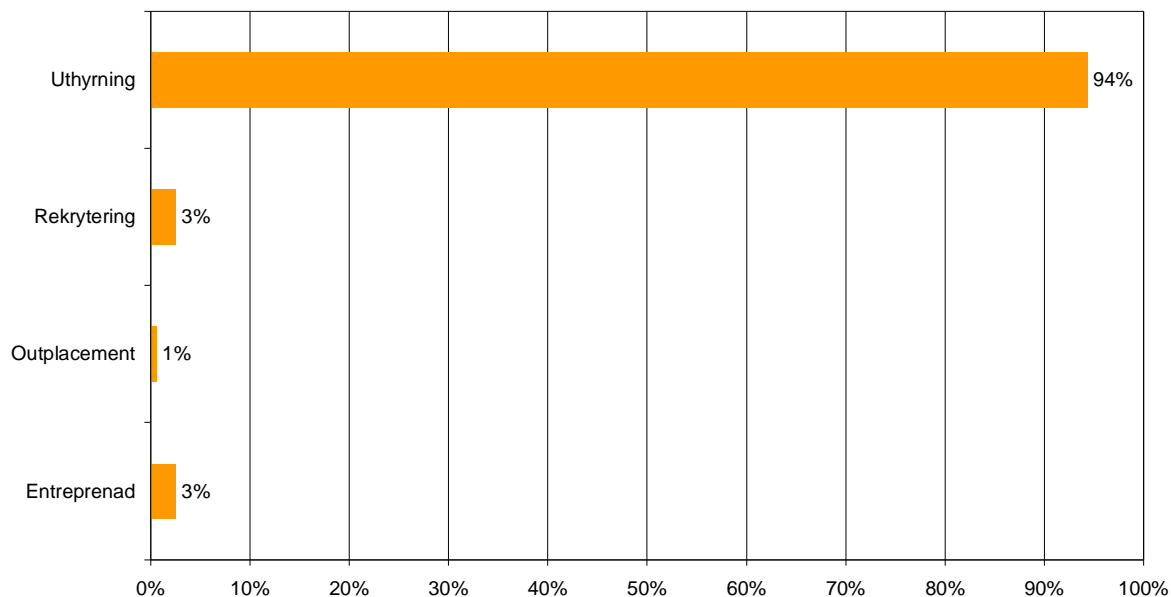
Omsättning per tjänsteområde i Västra Sverige 2005 komplett						
		Entreprenad	Outplacement	Rekrytering	Uthyrning	Totalt
Omsättning i urvalet, mkr	2004	74	0	39	1 614	1 727
	2005	71	12	57	2 181	2 321
Andel av total omsättning	2004	4 %	0 %	2 %	93 %	100 %
	2005	3 %	0 %	2 %	94 %	100 %

Omsättningsutveckling per tjänsteområde i Västra Sverige

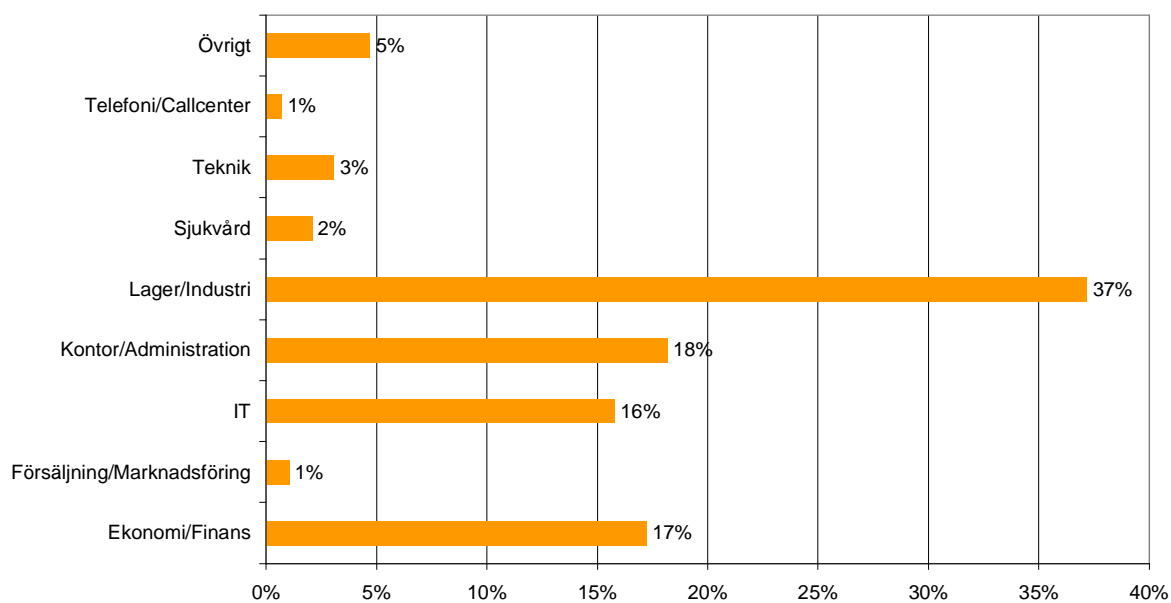
Förändring i procent jämfört med samma kvartal föregående år



Omsättningens fördelning per tjänsteområde i Västra Sverige 2005



Omsättningens fördelning per yrkesområde i Västra Sverige 2005





Södra Sverige

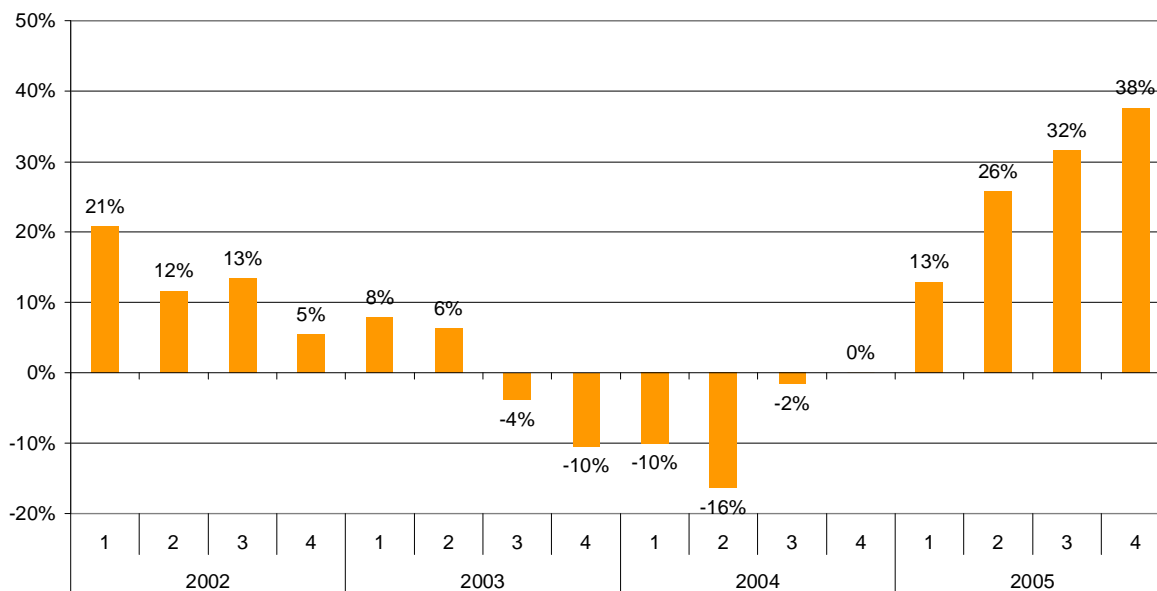
Under 2005 steg omsättningen i Södra Sverige med 27 procent jämfört med föregående år. Omsättningen i regionen uppgick under 2005 till lite mer än 1,1 miljard, vilket motsvarar 11 procent av den totala omsättningen i riket.

Omsättning i Södra Sverige 2005 urval

Omsättning i urvalet, mkr					Jämförelse mot 2004					Andel av total omsättning				
Kv 1	Kv 2	Kv 3	Kv 4	Ack.	Kv 1	Kv 2	Kv 3	Kv 4	Ack.	Kv 1	Kv 2	Kv 3	Kv 4	Ack.
234	269	296	328	1 128	13 %	26 %	32 %	38 %	27 %	10 %	10 %	12 %	11 %	11 %

Omsättningsutveckling i Södra Sverige

Förändring i procent jämfört med samma kvartal föregående år

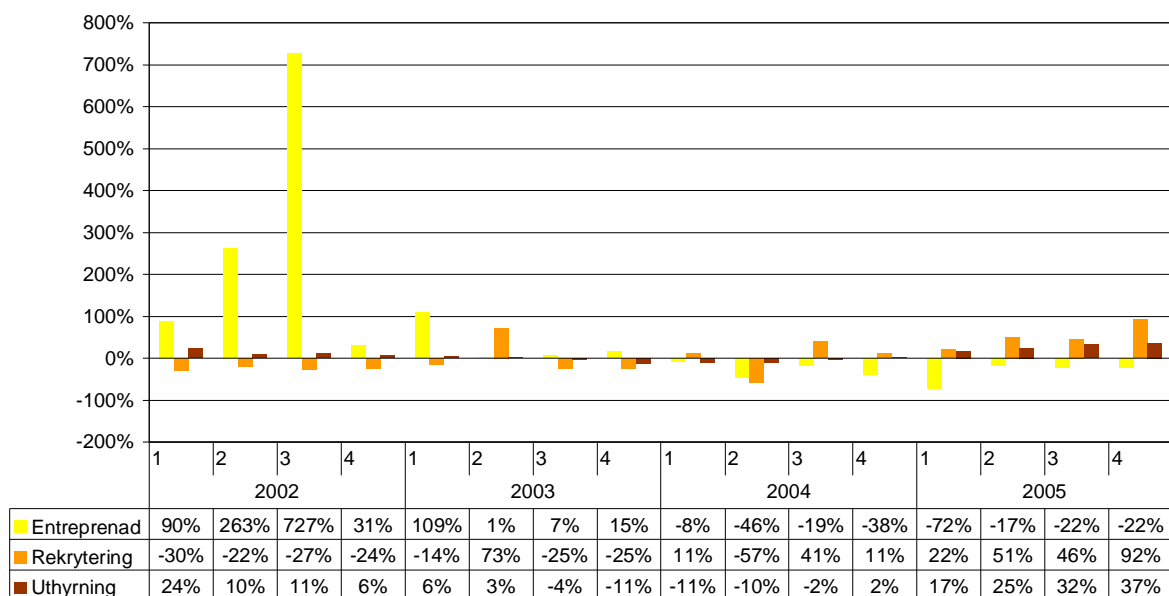


Omsättning per tjänsteområde i Södra Sverige 2005 urval						
		Entreprenad	Outplacement	Rekrytering	Uthyrning	Totalt
Omsättning i urvalet, mkr	Kv 1	3	2	12	217	234
	Kv 2	6	2	14	247	269
	Kv 3	7	2	11	276	296
	Kv 4	7	3	18	300	328
	Ack.	23	9	55	1 040	1 128
Jämförelse mot 2004	Kv 1	-72 %	-	22 %	17 %	13 %
	Kv 2	-17 %	-	51 %	25 %	26 %
	Kv 3	-22 %	-	46 %	32 %	32 %
	Kv 4	-22 %	-	92 %	37 %	38 %
	Ack.	-37 %	-	53 %	28 %	27 %
Andel av total omsättning	Kv 1	1 %	1 %	5 %	93 %	100 %
	Kv 2	2 %	1 %	5 %	92 %	100 %
	Kv 3	2 %	1 %	4 %	93 %	100 %
	Kv 4	2 %	1 %	5 %	91 %	100 %
	Ack.	2 %	1 %	5 %	92 %	100 %

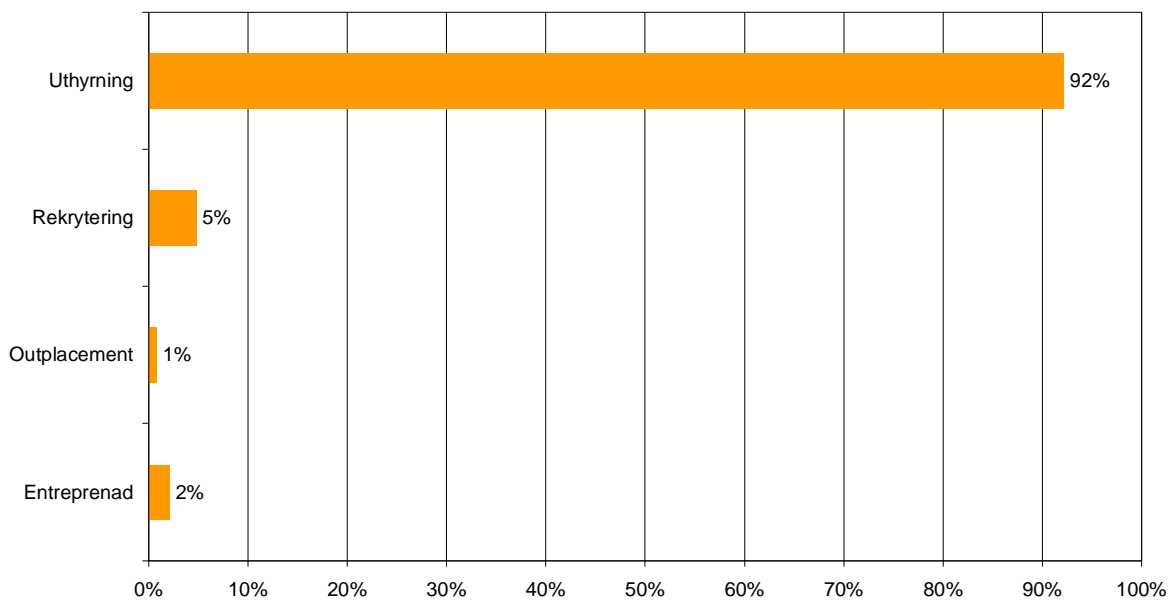
Omsättning per tjänsteområde i Södra Sverige 2005 komplett						
		Entreprenad	Outplacement	Rekrytering	Uthyrning	Totalt
Omsättning i urvalet, mkr	2004	38	0	36	864	938
	2005	26	9	56	1 176	1 267
Andel av total omsättning	2004	4 %	0 %	4 %	92 %	100 %
	2005	2 %	1 %	4 %	93 %	100 %

Omsättningsutveckling per tjänsteområde i Södra Sverige

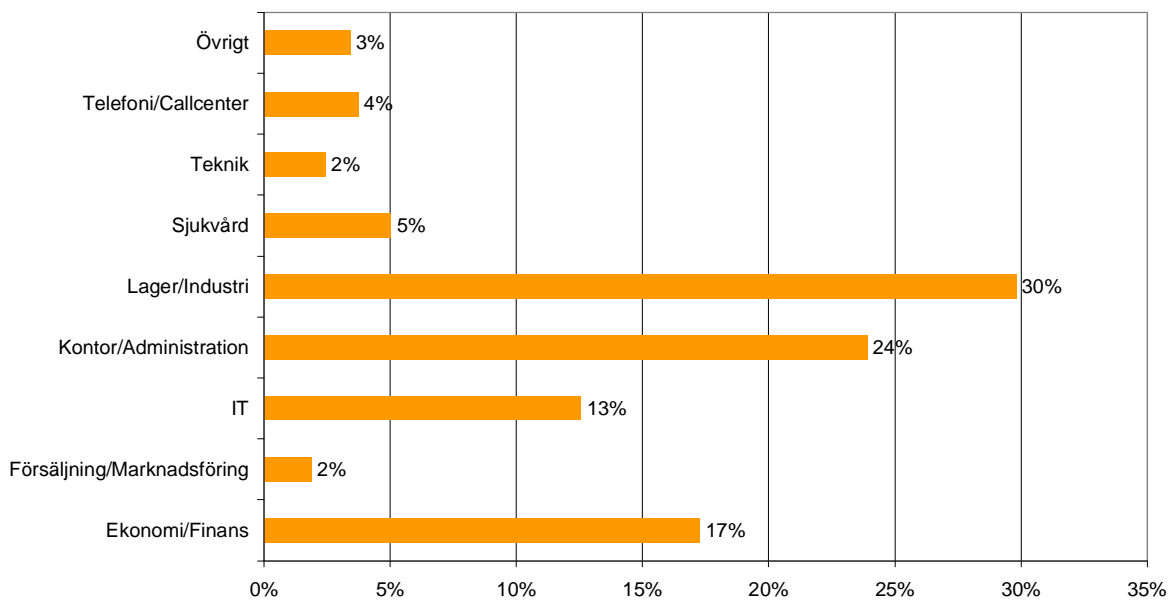
Förändring i procent jämfört med samma kvartal föregående år



Omsättningens fördelning per tjänsteområde i Södra Sverige 2005



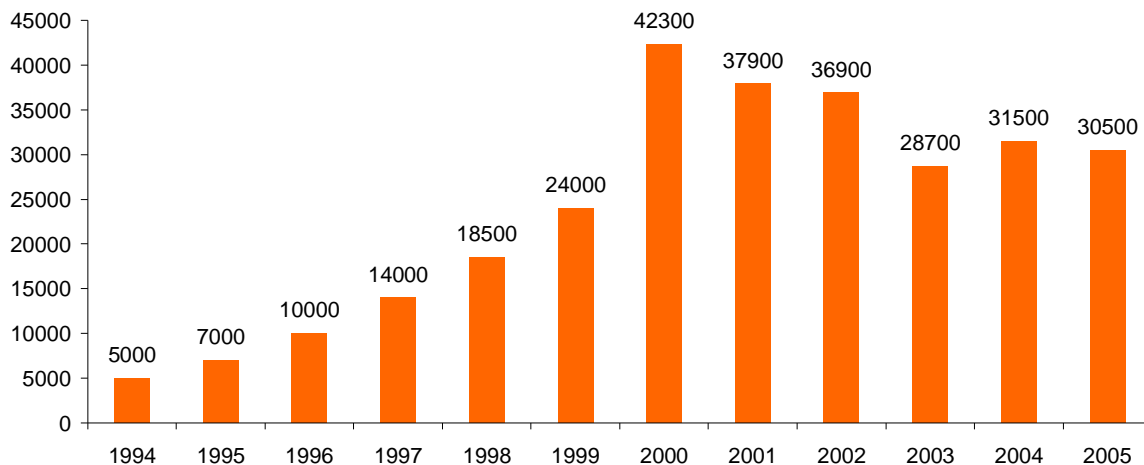
Omsättningens fördelning per yrkesområde i Södra Sverige 2005



105 000 var anställda i bemanningsbranschen under 2005

Under 2005 sysselsattes 30 500 årsanställda i bemanningsbranschen. Trots att branschen i övrigt ökat kraftigt visar denna mätning att antalet årsanställda minskar marginellt. Det beror sannolikt på att vi från och med 2005 infört en mer precis mätmetod, bland annat mäts antalet årsanställda fyra gånger per år istället för som innan två gånger per år.

Antal årsanställda 1994 - 2005



Det totala antalet individer som någon gång under 2005 var anställda i bemanningsbranschen är 105 000. Denna siffra bör skiljas från antalet årsanställda och ger en mer heltäckande bild över hur många individer som faktiskt får arbete genom bemanningsbranschens aktörer och visar att bemanningsföretagen tillför den rörlighet på arbetsmarknaden som många arbetstagare önskar.

Om statistiken

Sedan år 2000 har Bemanningföretagen löpande samlat in information från sina medlemsföretag. Omfattningen, metoder för insamling och återrapportering har varierat något över tiden, men syftet har alltid varit detsamma: Bemanningföretagens statistik skall ge omvärlden en enhetlig bild av branschen och dess utveckling i siffror. Vidare syftar statistiken även till att ge medlemsföretagen ett underlag för jämförelser inom olika verksamhetsområden.

Mellan åren 2000 och 2003 baserades statistiken på ett mindre antal företag – de företag som var medlemmar i SPUR (Svenska Personaluthyrnings- och Rekryteringsförbundet). År 2004 förändrades metoden för insamling av statistiken med följd att Bemanningföretagen gick från att arbeta med ett urval av företag som grund för statistiken till att genomföra totalundersökningar av samtliga medlemsföretag. Följden av denna förändring blev att produktionstiden för statistiken blev betydligt längre och att siffrorna upplevdes som inaktuella av både media och medlemsföretag när de redovisades. Under våren 2005 beslutade därför Bemanningföretagen att återgå till att arbeta med urval för statistiken och i samband med detta valdes AB Handelns Utredningsinstitut (HUI) till ny samarbetspartner för organisationens statistikproduktion.

Urvalet för statistiken för år 2005 utgörs av de 35 största medlemsföretagen i Bemanningföretagen. Tillsammans svarade dessa företag för drygt 85 procent av branschens totala omsättning 2004. Med andra ord omfattar Bemanningföretagens statistik lejonparten av branschens omsättning och urvalet är att betrakta som stabilt för branschen. Statistikinsamlingen och redovisningen förändras, förbättras och anpassas kontinuerligt för att fånga branschens utveckling på ett korrekt sätt. I rapporten för helåret 2005 visas även uppgifter från ett utökat urval som tillsammans med det ordinarie urvalet står för nära 100 procent av branschens totala omsättning.

- Insamling av omsättningsuppgifter och återrapportering av statistiken sker från och med andra kvartalet 2005 kvartalsvis.
- Från och med 2005 har antalet geografiska områden (regioner) har minskats från sju till fem för att underlätta insamlingen och öka överskådligheten.

- Från och med 2005 har en intern arbetsgrupp inom Bemanningens utveckling gått igenom och vid behov förändrat definitioner för olika yrkesområden. Detta för att ge en mer korrekt bild av branschens verksamhet.

Samtliga förändringar har i största möjliga mån skett på ett sådant sätt att det fortfarande är möjligt att göra jämförelser mellan olika år för total, tjänsteområden och regioner. Skärningen yrkesområden kan, sedan definitionerna förändrades, inte exakt jämföras med tidigare år. Frågor beträffande metoder och omfattning av Bemanningens utvecklings statistik kontaktar du vår statistikpartner AB Handelns Utredningsinstitut (HUI).

Definitioner och begrepp

Tjänsteområden

Bemanningens utvecklings statistik delar upp verksamheten i fyra olika tjänsteområden: Uthyrning, entreprenad, rekrytering och outplacement. Nedan följer definitionerna av tjänsteområdena.

Tjänsteområde	Med detta avses:
Uthyrning	Med uthyrning avses verksamhet där bemanningens utveckling tillhandahåller arbetstagare för att utföra arbete i kundföretaget. En uthyrd arbetstagare får arbetsledning av kundföretaget.
Entreprenad	Med entreprenad avses verksamhet där bemanningens utveckling fullgör viss funktion åt kundföretaget. En arbetstagare på ett entreprenaduppdrag får arbetsledning av bemanningens utveckling.
Rekrytering	Med rekrytering avses verksamhet där bemanningens utveckling anvisar arbetssökande för anställning i kundföretaget. Hela eller delar av en rekryteringsprocess bestående i att söka rätt personer, intervjuer, referenstagningar och presentationer för kundföretaget av aktuell person.
Outplacement	Outplacement avser medverkan vid förändring i befintlig personalsammansättning hos ett kundföretag, t.ex. omplaceringar inom företaget, till andra företag och/eller förberedelse till sådan omplacering.

Yrkesområden

Bemanningsföretagens statistik omfattar information om hur omsättningen utvecklas och fördelas mellan nio olika yrkesområden. Den uppmärksamme läsaren finner att yrkesområdena har förändrats något jämfört med tidigare år. Detta är en följd av Bemanningens arbete med att utveckla och förbättra statistiken.

Yrkesområde	Omfattar t.ex.:
Kontor/Administration	Administrativa stödfunktioner t.ex. sekreterare, assistenter, receptionister och personalfunktioner.
Ekonomi/Finans	Ekonomi-, finans- och lönefunktioner. T.ex. ekonomichefer, assistenter, löneadministratörer, controllers, bank-/finanspersonal, redovisning och inköpare.
Teknik <i>(Kräver ofta specialist- eller högre utbildning)</i>	Ingenjörer, kvalitetskontrollanter, konstruktörer, kemister, lab.tekniker.
IT	IT/datafunktioner t.ex. nätverkstekniker, PC-support, helpdeskpersonal, system-, databas- och webbadministratörer och utvecklare.
Sjukvård	Läkare, sjuksköterskor, undersköterskor, läkarsekreterare, mottagningspersonal och övrig omsorgspersonal.
Lager/Industri <i>(Oftast inom LO-området)</i>	Lagerpersonal, chaufförer, truckförare, verkstadsarbetare, montörer, byggnadsarbetare, övrig tillverkningsindustri.
Försäljning/Marknadsföring <i>(Ej telefonförsäljning)</i>	Marknadsföring och försäljning, butikspersonal (säljpersonal), butikskontrollanter, mässvärdar/värdinnor, webbredaktörer, utesäljare m.m.
Telefoni/Callcenter	Telefonister, personal som erbjuder service per telefon, kundsupport/kundtjänst, besöksbokare, ordermottagare, telemarketing och marknadsundersökare.
Övrigt	T.ex. bevakning, städ, och pedagogik.

Geografiska områden

Från och med 2005 är Bemanningsföretagens statistik indelad i fem regioner istället för sju, som tidigare var fallet. Denna förändring minskar svårigheterna med gränsdragningar mellan olika geografiska regioner, förenklar inrapporteringen samt ger betraktaren ökad överskådlighet. De fem geografiska områdena definieras enligt följande.

Geografiskt område	Länsindelning:
Norra Sverige	Norrbottens-, Västerbottens-, Västernorrlands-, Jämtlands-, Dalarnas och Gävleborgs län
Mellansverige	Västmanlands-, Uppsala-, Södermanlands-, Östergötlands-, Värmlands- och Örebro län
Västra Sverige	Jönköpings län och Västra Götalands län
Stockholm	Stockholms- och Gotlands län
Södra Sverige	Hallands-, Kronobergs-, Kalmar-, Blekinge och Skånes län

Om Bemanningsföretagen

Organisationen bildades 2003 på initiativ av företrädare för ledande bemanningsföretag i Sverige. Tidigare drevs verksamheten i en branschorganisation (SPUR, Svenska Personaluthyrnings- och Rekryteringsförbundet) respektive en arbetsgivarorganisation (Almega Tjänsteföretagen). Bemanningsföretagen är en kombinerad arbetsgivar- och branschorganisation inom Almega och är medlem i Svenskt Näringsliv.

Kontakt

Kommentarer och analyser beträffande statistikens innehåll och andra frågor rörande bemanningsbranschen besvaras av Eva Östling Ollén.

Eva Östling Ollén
Förbundsdirektör
Bemanningsföretagen inom Almega
Tel: 08-762 69 68
Mobil: 070-345 69 68
E-post: eva.ostlingollen@almega.se
Webb: www.almega.se

Frågor, synpunkter eller funderingar beträffande Bemanningsföretagens statistik besvaras av Rickard Hellner.

Rickard Hellner
Analytiker
AB Handelns Utredningsinstitut (HUI)
Tel: 08-762 72 92
Mobil: 070-229 02 10
E-post: rickard.hellner@hui.se
Webb: www.hui.se