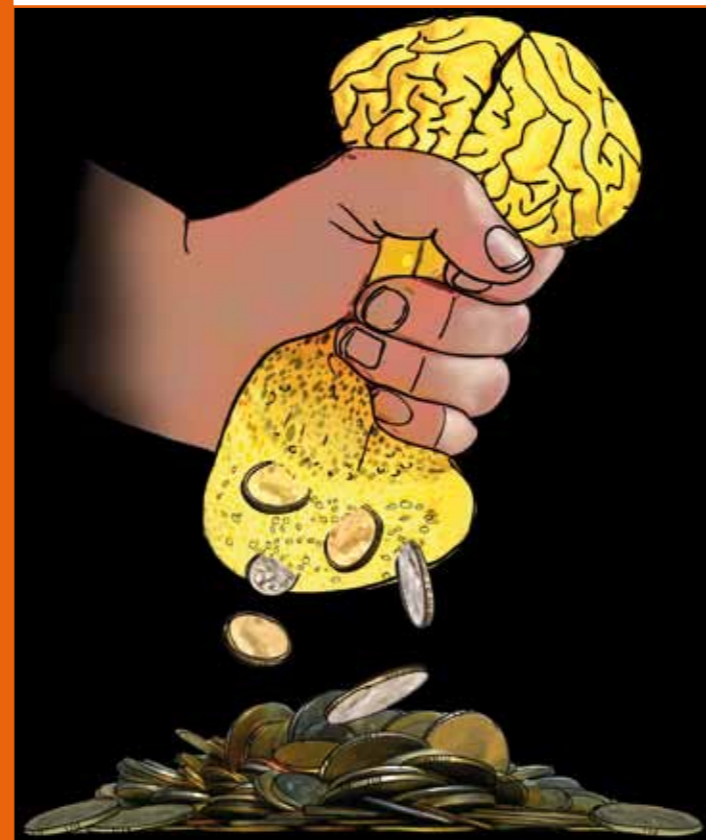


HJÄRNSKATT



Översikt av
Inkomstnivåer,
Yrkesgrupper,
Utbildning och
Statlig inkomstskatt

FÖRORD

Sverige är idag ett tjänste- och kunskapssamhälle, där 8 av 10 svenskar arbetar med någon form av tjänsteproduktion. En stor del av dessa återfinns i kunskapsintensiva branscher, där många av medarbetarna har en utbildning på universitetsnivå.

Kunskap är den främsta resursen idag i företag där en allt större del av investeringarna sker i immateriella värden som FOU, varumärken och utbildning och inte i maskiner och fast utrustning.

För att de kunskapsintensiva företagen ska kunna växa, måste de kunna rekrytera medarbetare med rätt kompetens, där man i vissa fall måste söka denna kompetens utanför Sveriges gränser.

Dagens skattesystem sätter dock käppar i hjulen för tjänsteföretagen. Beskattningen av arbete är mycket hög i Sverige, vilket drabbar den personalintensiva tjänstesektorn extra hårt. Och de svenska marginalskatterna är enligt KPMG de högsta i världen.

Höga marginalskatter får till effekt att det lönar sig dåligt för individen att utbilda sig, att öka sin kompetens eller att ta sig an mer krävande arbetsuppgifter. Almega har därför valt att kalla marginalskatterna för en Hjärnskatt. Skattesystemet straffar investeringar i kunskap. Denna rapport är gjord av Ratio forskningsinstitut på uppdrag av Almega. Den tar vid där den politiska retoriken slutar. En retorik som brukar handla om att ”De rika ska betala mer skatt”. Av rapporten framgår vilka dessa ”rika” är.

Sjuksköterskor, lärare och lokförare som tillhör denna grupp av ”rika” som drabbas av Hjärnskatt. Nästan 4 av 10 medarbetare i den privata sektorn tillhör denna grupp.

Det må vara så att vissa anser att en Hjärnskatt är nödvändig av rättviseskäl, men en skatt som i praktiken minskar utbytet av förkovran och utbildning är ohållbar för ett samhälle som lever på kunskap.

Ulf Lindberg,
Näringspolitisk chef, Almega

*Av Johan E. Eklund Ratio Institutet och Handelshögskolan i Jönköping
johan.eklund@ratio.se / johan.eklund@ihb.hj.se*

ÖVERSIKT AV INKOMSTNIVÅER, YRKESGRUPPER, UTBILDNING OCH STATLIG INKOMSTSKATT

INNEHÅLL

1. Inledning	2
2. Skatter och utbildning i nationalekonomisk teori	2
3. Statlig inkomstskatt och skiktgränser	3
4. Arbetsmarknads-, utbildnings- och lönestatistik	4
5. Vem betalar statlig inkomstskatt?	5
6. Utbildningspremium – tjänar man på att utbilda sig?	10
7. Sammanfattning och behovet av fortsatta kartläggning och forskning	14
8. Referenser	15
Appendix 1	16
Beskrivning av statistiska bilagor	
Bilaga A	
Bilaga B	
Bilaga C	
Bilaga D	

EXEKUTIV SAMMANFATTNING

- Det svenska skattetrycket ligger på ca 47,1% av BNP, vilket ska jämföras med det genomsnittliga skattetrycket i EU15 och OECD som ligger på 39,7% respektive 36,2% (2008).
- Skatteintäkterna som genereras av den statliga inkomstskatten utgör 3,2% av det totala skatteintäkterna, vilket motsvarar ca 1,5% av BNP.
- Inom den offentliga sektorn kommer ca 34% av alla yrkesgrupper över den nedre gränsen för statlig inkomstskatt. Motsvarande siffra för den privata sektorn är ca 38%.
- Att en så relativt hög andel av de yrkesverksamma betalar statlig inkomstskatt innebär att även grupper som traditionellt inte kan betraktas som höginkomsttagare kommer över den nedre skiktgränsen.
- Bland dessa olika yrkesgrupper med inkomster över skiktgränsen återfinns i offentlig sektor bl.a. **barnmorskor, akutsjuksköterskor, yrkesvägledare, sociologer, arkeologer, eltekniker samt byggnads- och brandinspektörer.**
- I den privata sektorn återfinns bl.a. följande yrkesgrupper: **biologer, byggnadsingenjörer, betongarbetare (med gymnasieutbildning), sjuksköterskor, journalister, pedagoger, el- och maskintekniker, behöriga lärare samt lokförare.**
- Jämfört med utvecklade ekonomier har Sverige bland de lägsta utbildningspremierna i världen.
- Den statliga inkomstskatten bidrar signifikant till att sänka utbildningspremien och då i synnerhet utbildningspremien på post-gymnasiala utbildningar.
- Många yrkesgrupper/utbildningsinriktningar har t.o.m. negativa utbildningspremier, som t.ex. bibliotekarier.

1. INLEDNING

Denna rapport kartlägger olika yrkesgruppers inkomslägen och därmed vilka yrkesgrupper som betalar statlig inkomstskatt. Kartläggningen ger information om hur stor andel av arbetstagarna som betalar statlig inkomstskatt. Utöver yrkesgrupper kartläggs även inkomstnivåer fördelat på näringsgren och utbildningsnivå.¹

Bakgrunden till detta är att den statliga inkomstskatten sannolikt har en betydelsefull effekt på utbildningspremien, d.v.s. den avkastning en högre utbildning ger. Sverige har idag en av de lägsta utbildningspremierna i världen. Andra, med Sverige jämförbara länder, har i genomsnitt en dubbelts så hög utbildningspremie. Japan, Storbritannien och USA har upptill tre gånger så hög utbildningspremie. Då det framförallt är individer med högre utbildning som betalar den statliga inkomstskatten kan man anta att den statliga inkomstskatten har en negativ inverkan på människors val att utbilda sig. Samtidigt är andelen yrkesverksamma som betalar den statliga inkomstskatten så hög att det inte enbart är traditionella höginkomsttagare som kommer över gränsen för den statliga inkomstskatten. Barnmorskor och många sjukskötegrupper betalar t.ex. statlig inkomstskatt.

Samtidigt råder det i stort sett konsensus bland västvärldens ekonomer och politiker att ekonomisk tillväxt och i synnerhet sysselsättningstillväxt kommer ske inom kunskapsintensiv tjänsteproduktion (se t.ex. Karlsson et al. (2006) och Economist, 2010). Detta till trots är stora delar av den ekonomiska politiken, med skatter, arbetsrätt o.s.v. avpassat för en mera konventionell industriproduktion. Redan för 10 år sedan observerade samarbetsorganisationen OECD att:

”Despite declining to less than 20%, manufacturing still seems to attract most of the attention when it comes to designing tax, trade and support policies. While this has not stopped the service sector from growing, the lack of attention has undoubtedly diminished the contribution that services could be making to our economies.”
(OECD, 2000)

Det är därför angeläget att veta vilka yrkesgrupper som betalar statlig inkomstskatt samt hur denna skatt påverkar utbildningspremien. Syftet med denna rapport är att kartlägga vilka yrkesgrupper, utbildningsinriktningar samt utbildningsnivåer som betalar statlig inkomstskatt.

¹Daniel Wiberg tackas för värdefulla synpunkter på denna rapport

2. SKATTER OCH UTBILDNING I NATIONAL-EKONOMISK TEORI

Den nationalekonomiska litteraturen har visat både teoretisk och empiriskt hur progressiva skatter kan ha en återhållande effekt på lönebildning. Utgångspunkten i denna litteratur är att ofrivillig arbetslöshet är en oundviklig följd av ekonomins rörelse kring jämvikt. Arbetsmarknadens tröghet är således enligt detta synsätt, ett resultat av asymmetrisk information och bristande konkurrens. Prediktionen av denna typ av modeller är att progressiva skattesystem motverkar överdrivna lönekrav och således minskar arbetslösheten, givet arbetskraftsersättning.

En betydande invändning mot detta synsätt, som ofta lyfts fram i debatten, är att progressiva skattesystem motverkar effektivitets och produktivitets höjande insatser. Därutöver är det just de aktörer och arbetstagare som är mest produktiva och framgångsrika i dessa avseenden som motverkas. För ett litet land blir denna invändning därmed extra relevant då det progressiva skattesystemet också kan verka ofördelaktigt i konkurrensen om mobila insatsfaktorer som kapital och arbetskraft. Mer produktiva och framgångsrika arbetstagare kan välja att arbeta i annat land och sålunda undvika den relativt höga arbetsbeskattningen. På samma sätt kan företag välja att lokalisera sig i andra länder för att undvika den ytterligare lönekompensation som en hög arbetsbeskattning innebär.

Det är alltså viktigt att notera att även om progressiva skattesystem i modeller av imperfekta arbetsmarknader kan bidra till att minska arbetslöshet, leder skatteprogressivitet inte alltid till ökad välfärd. Ett progressivt skattesystem kan minska arbetslösheten, men också motverka ansträngningar gjorda för att öka produktiviteten. Detta kommer sig av att progressiva skatter inte skiljer mellan löneökningar som ett resultat av marknadsmisslyckanden å ena sidan, och löneökningar grundade på ökad arbetskraftsproduktivitet å andra sidan. Om den effektiva lönenivån är central, det arbetstagaren får ut, blir effekten av progressiva skatter inte enbart restriktivt för lönebildningen utan också för effektiviteten och produktiviteten i ekonomin. De mest produktiva arbetstagarna och näringsgrenarna missgynnas sålunda till förmån för mindre produktiva och ekonomiskt lönsamma. Något som i förlängningen kan ha långtgående negativa effekter på den ekonomiska tillväxten.

²Hoel (1990) studerar skatteprogression och effekterna på lönebildning och arbetslöshet i kontext av effektiva löner, Koskela och Vilmunen (1996) i ett fackförenings-kontext. De teoretiskt förutsatta negativa effekterna av marginalskatt över den genomsnittliga lönenivån är empiriskt bekräftad för ett antal länder, se exempelvis Graafland and Huizinga (1996), samt Lockwood och Manning (1993).

En ytterligare negativ sideffekt av progressiva skatter kan hänföras till arbetstagarnas incitament och ansträngningar att investera i kunskap och utbildning. Det är uppenbart att ett progressivt skattesystem snedvrider valet mellan ledighet och produktiv verksamhet, som arbete och utbildning. Rent teoretiskt skulle studiestöd i olika former kunna motverka denna negativa effekt, i verkligheten kan denna negativa effekt emellertid aldrig helt upphävas. (Handlar det om lånekostnader som i det svenska CSN-systemet kan det istället vara så att vissa utbildningsgrupper får en negativ utbildningspremie, då både förlorade inkomster, pensionsavsättningar och studielån upptagna under studietiden, adderas). Det återstår alltid ett tydligt samband mellan utbildning och krav på framtida inkomst, ett samband som tydligt bevisats både teoretiskt och empiriskt (Världsbanken, Psacharopoulos och Patrinos (2004), Walker och Zhu (2001)).

På så sätt uppstår en trade-off mellan ett progressivt skattesystems eventuellt positiva effekter och systemets negativa inverkan på utbildnings- och kunskapsinvesteringar. Eftersom världens ekonomier rör sig allt mer mot produktion av kunskapsintensiv industri och i synnerhet mot den kunskapsintensiva tjänstesektorn blir frågan direkt relaterad till den ekonomiska tillväxten. För ytterligare diskussion av statlig inkomstskatt och dess effekter på utbildningspremien se avsnitt 6.

³För ytterligare diskussion se Layard, Nickell och Jackman (1991), Unemployment; Macroeconomic performance and the labour market, Oxford University Press, Oxford.

3. STATLIG INKOMSTSKATT OCH SKIKTGRÄNSER

För inkomståret 2010 finns det två såkallade skiktgränser. Den nedre gränsen går vid en årsinkomst på 372 100 kronor och den övre skiktgränsen går vid 532 700 kronor i årsinkomst. Skiktgränsen bestäms av den taxerade inkomsten minus grundavdraget, d.v.s. den beskattningsbara inkomsten. År 2010 beskattas inkomster som ligger över den nedre skiktgränsen med 20 procent. För inkomster som ligger över den övre skiktgränsen tas ytterligare 5 procent ut, d.v.s. 25 procent. Detta är den s.k. värnskatten. Detta innebär att taxerade inkomster över

384 600 efter grundavdrag beskattas med 20 procent och taxerade inkomster över 545 200 beskattas med 25 procent. Kartläggningen i denna rapport använder sig av statistik över taxerade månads inkomster/löner. För att underlätta diskussionen används därför taxerad månadsinkomst i den fortsatta diskussionen. Tabell 1 visar brytpunkterna för statlig inkomstskatt under åren 2008, 2009 och 2010. Då skatte- och utbildningstabellerna endast finns tillgängliga för år 2008 utgör detta år basåret i den fortsatta analysen.

Tabell 1, Brytpunkter för statlig inkomstskatt

Inkomstår	Skiktgränser / beskattningsbar inkomst		Grundavdrag	Taxerad inkomst (brytpunkter)			
				Taxerad årsinkomst		Taxerad månadsinkomst	
				Nedre	Övre	Nedre	Övre
2008	328 800	495 000	12 100	340 900	507 100	28 408	42 258
2009	367 600	526 200	12 600	380 200	538 800	31 683	44 900
2010	372 100	532 700	12 500	384 600	545 200	32 050	45 433

Källa: skatteverket (2010)

Den genomsnittliga kommunal och landstingsskatten var 31,4 procent år 2008. Läger man kyrkoskatt och begravningsavgift till detta så var det genomsnittliga skatteuttaget 32,6 procent (Skatteverket, 2010). Detta innebär att inkomsttagare med löner ovanför den övre skiktgränsen hade en marginalskatt på 57,6 procent i genomsnitt. Om man exkluderar kyrkoskatten så var marginalskatten för inkomsttagare ovanför den övre skiktgränsen i genomsnitt 56,52 procent under inkomståret 2009. Skattetrycket som andel av BNP låg 2006 på 51,1 procent vilket kan jämföras med genomsnittet för EU15 och OECD vilket var 39,7 respektive 36,2 procent (Skatteverket, 2009a). Intäkterna från den statliga inkomstskatten utgör emellertid en mycket liten

andel av de totala skatteintäkterna. Totalt betalade svenska hushåll 47 279 mnkr i statlig inkomstskatt, vilket motsvarar ca 3,2 procent av de totala statliga skatteintäkterna och ca 1,5 procent av BNP. I samband med skattereformen och införandet av den statliga inkomstskatten var den uttalade målsättningen att 15 procent av de skatteskyldiga skulle betala statlig inkomstskatt. År 2007 betalade 20 procent av de skatteskyldiga statlig inkomstskatt och bland heltids (helårs) arbetande hade hela 37 procent inkomster över den nedre skiktgränsen. Ser man till gruppen som klassas som arbetande (inte bara heltid) (ca 3,8 miljoner individer år 2007) betalade ca 34 procent statlig inkomstskatt år 2007, motsvarande 1,3 miljoner individer (Skatteverket, 2009).

4. ARBETSMARKNADS-, UTBILDNINGS- OCH LÖNESTATISTIK

Statistiken som används in denna rapport är hämtad från SCB:s lönestatistik som vid sidan av lönesummor innehåller information om bl.a. utbildningsbakgrund, yrkestillhörighet, ålder och kön på arbetstagaren samt branschtillhörighet.

Senast tillgängliga statistik är för år 2008, vilket innebär att analysen avseende vilka grupper som betalar statlig inkomstskatt måste göras med utgångspunkt i 2008 års skatteregler och brytpunkter. Indelningen i yrkeskategorier följer den s.k. Svensk standard för yrkesklassificering (SSYK 96).

Tabell 2 visar yrkesklassificering och kvalifikationsnivåer för olika yrkesgrupper enligt Svensk standard för yrkesklassificering (SSYK 96). Som framgår av tabell 2 så är den svenska yrkesklassificeringen uppbyggd så att yrken delas upp i fyra olika kvalifikationsnivåer: Nivå 1 innebär normalt inga krav på utbildning, nivå 2 kräver normalt gymnasiekompetens, nivå 3 kräver normal gymnasiekompetens med en kortare högskoleutbildning motsvarande högst tre år, nivå 4 kräver normal längre högskoleutbildning med en akademisk examen.

Tabell 2, Yrkesklassificering och kvalifikationsnivåer

Yrkesområden	Kvalifikationsnivåer
1 Ledningsarbete	---
2 Arbete som kräver teoretisk specialkompetens	4:e
3 Arbete som kräver kortare högskoleutbildning	3:e
4 Kontors- och kundservicearbete	2:a
5 Service-, omsorgs- och försäljningsarbete	2:a
6 Arbete inom jordbruk, trädgård, skogsbruk och fiske	2:a
7 Hantverksarbete inom byggverksamhet och tillverkning	2:a
8 Process- och maskinoperatörsarbete, transportarbete mm	2:a
9 Arbete utan krav på särskild yrkesutbildning	1:a
0 Militärt arbete	---

Källa: SBC, 2010

Det bör dock observeras att de kvalifikationer som erfordras för en kvalifikationsnivå inte nödvändigtvis behöver inhämtas genom en formell utbildning. Kvalifikationsnivåerna sammanfaller därmed inte nödvändigtvis med utbildningsnivåerna. En person kan t.ex. inneha en krävande chefs/ledningsposition utan att för den delen ha en högre akademisk utbildning. (För en mer detaljerad beskrivning se SCB, 2010). Av denna anledning är statistiken som redovisas i denna rapport även uppbruten på olika yrkesgruppers utbildningsnivå (se bilagor A, B, C och D. Appendix 1 innehåller en kortfattad beskrivning av de statistiska bilagorna till denna rapport).

Indelningen av olika utbildningar följer den så kallade Svensk utbildningsnomenklatur 2000 (SUN 2000). SUN klassificeringen har två moduler: En inriktningsmodul och en nivåmodul. Inriktningsmodulen anger utbildningsinriktning d.v.s. huvud-

inriktning och ämnesområde för utbildningen. Nivåmodulen å andra sidan anger nivån på utbildningen. Nivån på utbildningen anges i följande huvudkategorier: 6 Forskarutbildning; 5 Eftergymnasial utbildning två år eller längre; 4 Eftergymnasial utbildning kortare än två år; 3 gymnasial utbildning; 2 Förgymnasial utbildning 9 (10) år; 1 Förgymnasial utbildning kortare än 9 år samt 0 Förskoleutbildning. SCB:s lönestatistik innehåller uppgifter om grundlön samt månadslön. För de flesta yrken är skillnaden mellan grundlön och månadslön marginell. Månadslönen är dock genomgående något högre än grundlönen. I denna rapport används uteslutande månadslön, då detta ger en mera rättvisande bild av den faktiska taxerade månadsinkomsten.

Uppdelningen av de olika yrkesgrupperna på sektor nivå följer SNI klassificeringen, men av utrymmesskäl redovisas endast yrkesgrupperna uppdelade mellan privat och offentlig sektor.

5. VEM BETALAR STATLIG INKOMSTSKATT?

I bilaga B redovisas lönestatistik för olika yrkeskategorier på SSYK 4-siffernivå uppbrutet på offentlig respektive privat sektor samt för olika utbildningsnivåer. Det är först vid postgymnasiala utbildningar som genomsnittslönerna för alla yrken sammantaget kommer över gränsen för statlig inkomstskatt.

Det vill säga, samtliga yrkesgrupper över denna utbildningsnivå har en taxerad månadsinkomst som i genomsnitt är över den nedre skiktgränsen. I den privata sektorn kommer genomsnittslönerna över den nedre gränsen för individer med postgymnasiala utbildningar som är kortare än tre år. För offentlig sektor kommer lönerna över den nedre gränsen först vid postgymnasiala utbildningar som är längre än tre år.

Tabell 3, Yrken med högst genomsnittlig månadslön 2008

Yrkeskod (SSYK)	Yrke	Taxerad månadslön
3411	Värdepappersmäklare	88 300
1210	Verkställande direktörer, verkschefer m.fl.	73 100
1237	Forsknings- och utvecklingschefer	59 600
1110	Högre ämbetsmän och politiker	57 000
1225	Driftchefer inom finansiell verksamhet, fastighetsbolag, företagstjänster m.m.	56 900
2221	Läkare	55 400
1233	Försäljnings- och marknadschefer	53 800
1236	IT-chefer	52 400
1234	Reklam- och pr-chefer	51 700
1231	Ekonomichefer och administrativa chefer	51 100
1239	Övriga chefer inom specialområden	50 500
1232	Personalchefer	50 100
2421	Advokater och åklagare	48 900
3144	Flygledare	48 900
1315	Chefer för mindre företag inom finansiell verksamhet, fastighetsbolag, företagstjänster m.m.	48 700
1223	Driftchefer inom byggverksamhet	47 100
1235	Inköps- och distributionschefer	45 600
2121	Matematiker	45 200
1229	Övriga drift- och verksamhetschefer	44 900
2423	Företags-, förvaltnings- och organisationsjurister	43 900

Källa: SCB (2010).

Inom den offentliga sektorn har 34 procent av alla yrkesgrupper en genomsnittlig taxerad månadsinkomst över den nedre gränsen för statlig inkomstskatt. Motsvarande siffra för den privata sektorn är ca 38 procent.⁴

I denna lönestatistik kan man notera att många yrken som vanligen inte betecknas som höginkomststyrken har taxerade inkomster över den nedre gränsen för statlig inkomstskatt. Bland dessa olika yrkesgrupper med inkomster över skiktgränsen återfinns i offentlig sektor bl.a. **barnmorskor, akutsjuksköterskor, yrkesvägledare, sociologer, arkeologer, eltekniker samt byggnads- och brandinspektörer.**

⁴En stor del av dessa yrkesgrupper är verksamma inom de industrigrupper som betecknas KIBS "knowledge intense business services" (SNI 92, 72-74) och som ofta utgör ett speciellt intressant industrisegment i studier av ekonomisk tillväxt.

Detta är vanliga yrken som i allmänhet inte betraktas som höginkomstgrupper. I den privata betalar statlig inkomstskatt; **biologer, byggnadsingenjörer, betongarbetare, sjuksköterskor, journalister, pedagoger, el- och maskintekniker, behörig-lärare samt lokförare.**

För fullständig lista se bilaga B. Det är intressant att notera hur många yrkesgrupper inom service och omvårdnad har inkomster vilket gör att de beskattas som höginkomsttagare.⁵

Tabell 4, Yrken med lägst genomsnittlig månadslön 2008

Yrkeskod (SSYK)	Yrke	Taxerad månadslön
5223*	Kaféförstandare	16 700
9130	Köks- och restaurangbiträden	18 400
9210	Medhjälpare inom jordbruk, trädgård, skogsbruk och fiske	18 500
9122	Hotell- och kontorsstädare m.fl.	18 800
5131	Barnskötare m.fl.	19 100
6130	Växtodlare och djuruppfödare, blandad drift	19 100
6129	Övriga djuruppfödare och djurskötare	19 200
6122	Fjäderfäuppfödare	19 300
8264	Maskinoperatörer, blekning, färgning och tvättning	19 600
8263	Symaskinoperatörer	
9190	Övriga servicearbetare	19 800
6121	Husdjursuppfödare och husdjurskötare	20 000
5149	Övrig servicepersonal, personliga tjänster	20 100
8321	Bil- och taxiförare	20 100
4140	Biblioteksassistenter m.fl.	20 400
5123	Hovmästare, servitörer och bartendrar	20 400
7412	Bagare och konditorer	20 500
4223	Telefonister	20 600
5224	Kioskföreståndare	20 600
7435	Tapetserare	20 600

Källa: SCB (2010).

* Yrkeskoden 5223, kaféförstandare, inkluderar även konditorbiträden

Huvuddelen av de yrken som återfinns i tabell 3, de med lägst taxerade månadslön, tillhör de yrkeskategorier med lägst kvalificeringsnivå enligt Svensk standard för yrkesklassificering (SSYK 96).

I tabell 3 och 4 redovisas de 20 yrkesgrupperna med högst respektive lägst taxerad inkomst. Notera att de samtliga 20 högst avlönade yrkesgrupperna hamnar ovanför den övre skiktgränsen.

Samtliga dessa yrkesområden innefattar någon form av ledningsarbete och är yrken som kräver teoretisk specialkompetens eller någon form av högskoleutbildning. Alla de 20 högst avlönade yrkesgrupper är inom de översta tre kvalifikationsnivåerna enligt Svensk standard för yrkesklassificering.⁵

Tabell 5 redovisar månadslönerna för olika utbildningsgrupper (klassificeringen följer SUN 2000, inriktningsmodulen).

Tabell 5 visar också andelen av arbetstagarna i varje utbildningsgrupp som arbetar i den privata sektorn. Från tabell 4 kan man bland annat utläsa att individer som gått yrkesläroutbildning eller journalist utbildning betalar statlig inkomstskatt.

Tabell 5, Genomsnittlig månadslön efter utbildningsgrupp, SUN 2000, år 2008

	Taxerad månadslön	Andel i privat sektor
folkskoleutbildning och motsvarande	22500	81
grundskoleutbildning och motsvarande	23400	83
samhällsvetenskaplig, social och humanistisk gymnasieutbildning	23400	70
naturvetenskaplig gymnasieutbildning	26100	85
gymnasial utbildning inom pedagogiska området	23400	69
minst 20 högskolepoäng inom pedagogik, ej examen	22600	46
Förskolläraryr utbildning	24200	17
Fritidspedagogutbildning	24400	20
läraryr utbildning för grundskolans lägre åldrar	25600	14
ämnesläraryr utbildning, allmänna ämnen	27700	19
utbildning för lärare i praktiskt-estetiskt ämne	27400	20
Specialläraryr utbildning	28700	6
Yrkesläraryr utbildning	29600	25
övrig eftergymnasial utbildning inom pedagogik / läraryr utbildning	25900	47
estetisk utbildning på gymnasial nivå	21000	80
gymnasial utbildning för medieproduktion	22200	87
minst 20 högskolepoäng inom humaniora/konst, ej examen	24400	70
humanistisk högskoleutbildning (minst 3 år)	28500	48
konstnärlig eftergymnasial utbildning	26300	69
medieproduktion, eftergymnasial utbildning	26000	85
teologisk högskoleutbildning (minst 3 år)	30700	85
övrig eftergymnasial utbildning inom humaniora och konst	23900	69
handesl gymnasium / 3-årig ekonomisk linje på gymnasiet	29600	83
yrkesinriktad utbildning på gymnasial nivå inom handel och administration	24400	72
minst 20 högskolepoäng inom samhällsv/ekonomi/juridik, ej examen	28400	77
biblioteks- och informationsvetenskaplig högskoleutbildning (minst 3 år)	26300	11
ekonomutbildning (högskoleutbildning minst 3 år)	43100	84
högskoleutbildning för organisation, administration och förvaltning (minst tre år)	38700	43
juridisk högskoleutbildning (minst 3 år)	41500	49
journalist- och medieutbildning (eftergymnasial)	31300	78
psykolog- och psykoterapeututbildning	32500	32
samhälls- och beteendevetenskaplig högskoleutbildning (minst 3 år)	34400	46
övrig eftergymn. inom samhällsv., juridik, handel och administration	31600	77
yrkesinriktad utbildning på gymnasial nivå inom naturvetensk/matematik/data	24700	78
minst 20 högskolepoäng inom naturvetensk/matematik/data, ej examen	28700	81
programmerar- o systemerarutbildning (eftergymnasial)	36200	84
naturvetenskaplig högskoleutbildning(minst 3 år)	34800	57

övrig eftergymnasial utbildning inom naturvetenskap, matematik och data	32100	65
tekniskt gymnasium, 2-3 år	32600	89
byggutbildning vid gymnasium eller yrkesskola	26000	93
elektro- och datateknisk utbildning vid gymnasium eller yrkesskola	26700	93
fordons- och farkostutbildning vid gymnasium eller yrkesskola	24800	94
textil- o konfektionsutbildning vid gymnasium eller yrkesskola	22500	65
livsmedelsutbildning vid gymnasium eller yrkesskola	22500	85
processutbildning vid gymnasium eller yrkesskola	27200	94
energi- och VVS-utbildning vid gymnasium eller yrkesskola	27000	93
träutbildning vid gymnasium eller yrkesskola	24400	90
verkstadsutbildning vid gymnasium eller yrkesskola	24700	93
övrig gymnasial utbildning inom teknik och tillverkning	25200	89
minst 20 högskolepoäng inom teknik, ej examen	28900	90
arkitekt- och landskapsarkitektutbildning	34200	73
civilingenjörsutbildning; väg- och vatten, byggnad, lantmäteri	44200	75
civilingenjörsutbildning; maskin, fordon/farkost, industriell ekonomi	46800	92
civilingenjörsutbildning; elektro-teknik, teknisk fysik och data	44200	90
civilingenjörsutbildning; kemi- och bioteknik, material- och bergsteknik	42500	85
civilingenjörsutbildning; okänd inriktning	40700	83
ingenjörsutbildning; väg- och vatten, byggnad, lantmäteri (eftergymnasial)	35100	82
ingenjörsutbildning; maskin, fordon/farkost, industriell ekonomi (eftergymnasial)	35200	95
ingenjörsutbildning; elektroteknik, teknisk fysik och data (eftergymnasial)	35400	91
ingenjörsutbildning; kemi- och bioteknik, material- och bergsteknik (eftergymn.)	32600	87
ingenjörsutbildning; okänd inriktning (eftergymnasial)	36200	90
övrig eftergymnasial utbildning inom teknik och tillverkning	28200	90
gymnasial utbildning inom lant- och skogsbruk / djursjukvård	22800	85
minst 20 högskolepoäng inom lant- o skogsbruk / djursjukvård, ej examen	24000	80
jordbruksvetenskaplig högskoleutbildning(minst 3 år)	33200	54
skogsvetenskaplig högskoleutbildning(minst 3 år)	35700	67
Veterinärutbildning	37900	61
övrig eftergymn. utbildning inom lant- och skogsbruk / djursjukvård	26400	80
gymnasial utbildning med inriktning mot barn och ungdom	21100	42
omvårdnads- och omsorgsutbildning på gymnasial nivå	22500	27
tandvårdsutbildning på gymnasial nivå	23300	50
övrig gymnasial utbildning inom hälso- och sjukvård / social omsorg	22900	44
minst 20 högskolepoäng inom hälso- o sjukvård / social omsorg, ej examen	22800	42
apotekarutbildning	39400	85
arbetsterapeututbildning	24900	14

6. UTBILDNINGSPREMIUM – TJÄNAR MAN PÅ ATT UTBILDA SIG?

biomedicinsk analytiker- och laboratorieassistentutbildning	26500	28
fritidsledarutbildning (eftergymnasial.)	24700	42
läkarutbildning	55400	20
receptarieutbildning	28200	97
sjukgymnastutbildning	26200	32
sjuksköterskeutbildning	28100	20
social serviceutbildning	26800	14
socionomutbildning	28100	15
tandhygienistutbildning	25400	52
tandläkarutbildning	39100	41
övrig eftergymn. utb. inom hälso- och sjukvård/social omsorg	26800	30
hotell- och restaurangutbildning på gymnasial nivå	21700	76
transportutbildning på gymnasial nivå	23900	92
övrig gymnasial utbildning inom tjänsteområdet	22400	54
minst 20 högskolepoäng inom tjänsteområdet, ej examen	23400	73
yrkesmilitärutbildning på eftergymnasial nivå	35300	29
polisutbildning	29800	..
transportutbildning på eftergymnasial nivå	37700	88
övrig eftergymnasial utbildning inom tjänsteområdet	25700	66
gymnasial utbildning, ospecificerad	23200	80
eftergymnasial utbildning, ospecificerad	26600	72
Samtliga utbildningsinriktningar	27100	68

Källa: SCB, 2010

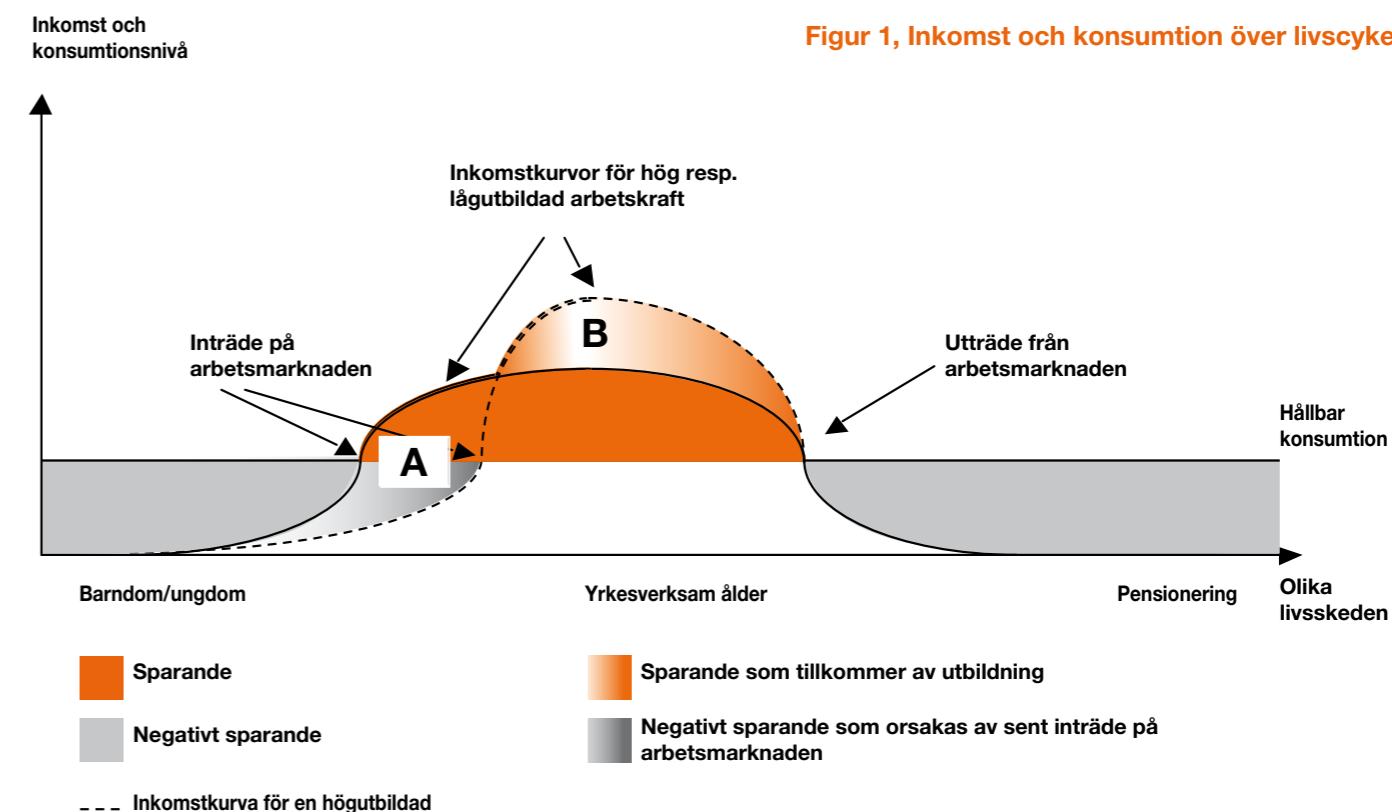
Det blir tydligt från tabell 5 att de flesta yrkesgrupper med någon form av post-gymnasial utbildning har taxerad inkomst över brytpunkterna för den statliga inkomstskatten. Den fråga som infinner sig är då hur stor betydelse den statliga inkomstskatten har för utbildningspremien i Sverige. Det vill säga, med hänsyn tagen till uteblivna inkomster samt studieskulder upplupna under studietiden – vilken extra inkomst (premie) medför utbildningen?

Även om de genomsnittliga inkomsterna för många yrkesgrupper inte kommer över skiktgränserna så betalar ändå många statlig inkomstskatt. Om man tar hänsyn till lönespridningen i varje yrkesgrupp och ser till den över 90 eller 70 percentilen så kommer mycket stora grupper över skiktgränsen för inkomstskatten. (se figur 3 i appendix 1 samt bilaga C)

En stor empirisk forskning syftar till att undersöka avkastningen från investeringar i utbildning, både i avancerade ekonomier och utvecklingsländer. Huvuddelen av dessa studier estimerar den genomsnittliga avkastningen från utbildning, vilket oftast definieras som den ekonomiska avkastningen, mätt som lön, av ett ytterligare års utbildning. Denna skattning antas sedan gälla för den genomsnittlige individen med genomsnittliga förutsättningar och begåvning.⁶ Då dessa studier gjorts över ett urval av länder kan en del mönster urskiljas (Se till exempel Psacharopoulos och Patrinos (2004)). Bland annat visar studier att utbildningspremien i genomsnitt är högre i utvecklande länder än i utvecklingsländer. Medan däremot utbildningspremien på högre utbildning är större i de utvecklade länderna i förhållande till utvecklingsländerna. Sammanställt av ett hundratal studier visar Psacharopoulos och Patrinos (2004) att utbildningspremien på global nivå ligger på ca 10 procent. Dock med en avsevärd skillnad mellan utvecklade och mindre utvecklade länder. För OECD länderna ligger genomsnittet på ca 7,5 procent, vilket är

väsentligt högre än tillgängliga skattningar för Sverige. För utvecklingsländerna enbart ligger genomsnittet på ca 11 procent. Figur 1 illustrerar den s.k. permanenta inkomsthypotesen. Den permanenta inkomsthypotesen ger en teoretisk förklaring till hur individer omfördelar sin inkomst över livscykeln och därmed också jämnar ut sin konsumtion över livscykeln. Den permanenta inkomsthypotesen kan användas för att förstå hur inkomstskatten påverkar utbildningspremien.

Både under barndomsåren/ungdomsåren och efter pensionering så är inkomsterna begränsade. Det är först i samband med inträdet på arbetsmarknaden som inkomsterna överstiger konsumtionsnivån. Via olika mekanismer sker en omfördelning från de år med inkomster som överstiger den hållbara konsumtionsnivån till de år då inkomsterna understiger konsumtionsnivån. I unga år samt efter det man lämnat det yrkesverksamma livet så kommer konsumtionen att överstiga inkomsterna. Konsumtion under barndom, ungdomsåren samt efter pensionering kan därför betraktas som negativt sparande.



⁶ Detta motsvarar det som i den internationella litteraturen brukar beskrivas som "heterogeneity in abilities", detta begrepp "abilities" brukar även innefatta faktorer som social bakgrund, föräldrars utbildningsnivå och bakgrund, etc. Alltså alla de observerbara, inkomst ökande humankapital faktorer som karakteriserar enskilda individer.

Individer som väljer att studera kommer att träda in på arbetsmarknaden senare än individer som valt att inte utbilda sig. Man kan därför förvänta sig att det exakta mönstret i figuren ovan ser olika ut för olika, utbildningsnivåer, utbildningsinriktningar och yrkesgrupper. Vid beräkningar av utbildningspremien måste man ta hänsyn till detta. Det den statliga inkomstskatten i praktiken leder till är att skala av överdelen av inkomstkurvan, vilket är det samma som en signifikant sänkning av utbildningspremien. En premie som i många fall är negativ. För att tillfullo kompensera inkomstbortfall och det ytterligare negativa sparandet måste alltså inkomsterna för högutbildade stiga snabbare och nå en högre inkomstnivå. Fullständig kompensation för ytterligare utbildningsnivå kräver att yta A är lika stor som yta B. Det är först när $B > A$ som man kan tala om ett positivt utbildningspremium. Det statliga inkomstskatten minskar signifikant ytan B. Det är också mycket viktigt att notera att för att inkomstjämförelser ska vara relevanta, set ur ett utbildningspremie perspektiv måste man jämföra inkomster inom yrkesgrupper. D.v.s. tittar man t.ex. på en metrolog och vill veta vad han eller hennes utbildningspremium är för att vidareutbilda sig måste man jämföra metrologer med olika utbildningsnivåer (t.ex. magisterutbildning jämfört med disputerade).

En rad nyligen gjorda studier har undersökt hur utbildningspremien relaterar till inkomstfördelningen med hjälp av kvantilregressionsmetoder (se bland andra, Martins och Pereira, 2004, Arias et al 2001, Ashenfelter och Rouse, 1998).

Äldre studier baserade på så kallade OLS-skattningar tar ingen hänsyn till variationen i inkomst inom samma utbildnings eller yrkesgrupp, vilket kan leda till missvisande och ibland felaktiga policy rekommendationer. En kvantilregressions metod däremot ger möjlighet att analysera hur inkomst och utbildningspremien varierar inom utbildningsnivåer eller yrkesgrupper. På så sätt kan man alltså mäta skillnader inom grupper då kvantil avkastningen på utbildningen representerar inkomst differensen mellan individer i samma utbildningsgrupp men inom olika inkomstkvantiler.

Denna metodologi kan också bidra till en ökad förståelse kring huruvida utbildning och förmåga är substitut eller komplement i relationen till inkomst.

Det svenska skattetrycket motiveras utifrån långt gångna utjämningsambitioner, där skattesystemet är utformat för att minimera inkomstklyftorna mellan olika inkomstgrupper. Samtidig kan man argumentera för att det är nödvändigt med lönepremier på högre utbildning om man önskar uppnå en hög ekonomisk tillväxt och stabil sysselsättningstillväxt.

Jämfört med utvecklade ekonomier har Sverige bland de absolut lägsta utbildningspremierna. Den genomsnittliga utbildningspremien för utvecklade ekonomier har uppskattats till ca 8,3 procent medan motsvarande siffra för Sverige endast är 3,9.

Samtidigt talar allt för att just utbildningspremien fyller en viktig funktion för att människor ska söka sig till de sektorer och branscher som efterfrågar arbetskraft (Andersson, 2009). För att en ekonomi ska fungera väl förutsätter det att resurser (om) allokeras från de företag, branscher och sektorer som har svaga framtidsutsikter till de verksamheter som har goda framtidsutsikter. Det vill säga såväl kapital som arbetskraft måste kanaliseras till de aktiviteter som skapar sysselsättningstillväxt och har höga förädlingsvärden. En nödvändig förutsättning för att denna process ska fungera är dock att lönebildningen fungerar effektivt, d.v.s. att lön och inkomst speglar efterfråge- och utbudsförhållanden för olika typer av arbetskraft.

Tabell 6, Utbildningspremium beräknat för ett urval av utvecklade ekonomier

Japan	13,2
Storbritannien	11,8
USA	10,0
Canada	8,7
Finland	8,3
Australien	8,1
Österrike	8,1
Spanien	7,9
Schweiz	7,7
Nederländerna	7,1
Tyskland	6,6
Norge	5,5
Italien	4,3
Sverige	3,9
Danmark	3,6
Genomsnitt	8,3

Källa: Världsbanken (2002)

Tabell 6 visar genomsnittlig utbildningspremium för ett urval av utvecklade ekonomier, enligt världsbankens sammanställning.

När man diskuterar utbildningspremier är det viktigt att notera att ovan nämnda siffror representerar genomsnittssiffror och inte direkt kan tolkas som att ett ytterligare utbildningsår automatiskt ger den procentuella utbildningspremien i inkomst. För att individer ska välja utbildningar som i möjligaste mån matcher arbetskraftsbehovet är det dock nödvändigt att lönebildningen fungerar väl och att den skickar rätt signaler.

Tar man hänsyn till den totala alternativkostnaden, d.v.s. det inkomstbortfall, pensionsavsättningar m.m. som studerande förbigår är det sannolikt många utbildningsgrupper som har negativa utbildningspremier.

Det ligger utanför denna rapport att beräkna de faktiska utbildningspremierna för varje yrkesgrupp och utbildningsnivå. Generellt är principen för att beräkna utbildningspremier att man räknar ut alternativkostnaden för att utbilda sig (Yta A i figur 1). Det räcker alltså inte med att endast titta på de direkta levnadsomkostnaderna under studietiden utan man måste även beakta uteblivna inkomster från alternativt arbete och verksamhet samt de studieskulder som har upptagits under studietiden.

Tabell 7 visar den genomsnittliga taxerade månadslönen samt preliminär tabellskatt (Skattetabell 31) för samtliga utbildningsnivåer. Både tabell 7 och efterföljande figur 2 visar tydligt hur utbildningspremien avtar med högre utbildning. Man kan alltså tala om en fallande marginalavkastning på utbildning, något som kan medföra stora negativa effekter på den långsiktiga ekonomiska tillväxten.

Tabell 7, Genomsnittlig månadslön för samtliga utbildningsnivåer

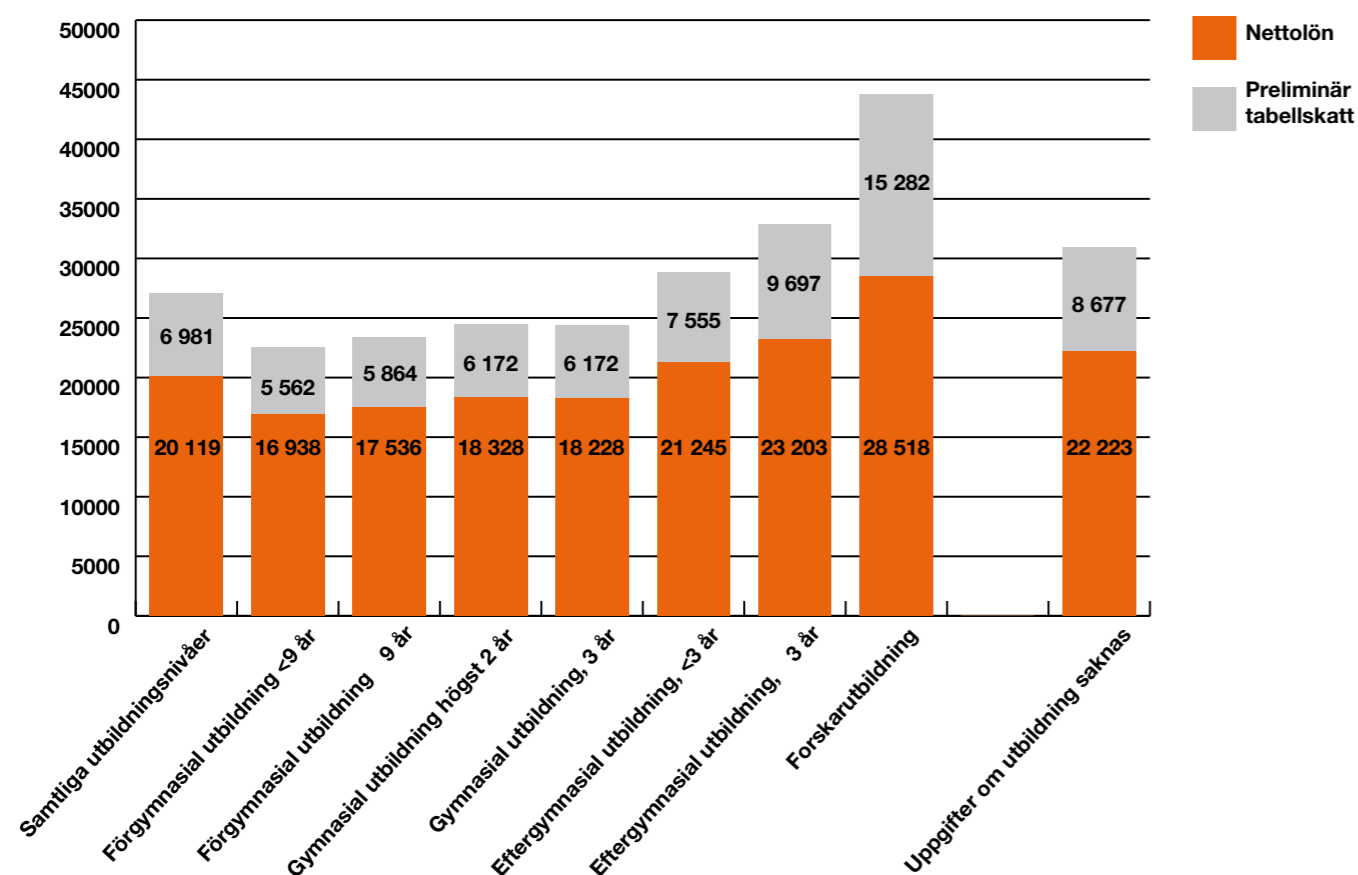
	Bruttolön	Brutto ökning i % för ytterligare utbildning	Nettolön	Netto ökning i % för ytterligare utbildning	Preliminär tabell skatt (31)	Bettalar statlig inkomstskatt
Samtliga utbildningsnivåer	27 100	-	20 119	-	6 981	Nej
Förgymnasial utbildning < 9 år	22 500	-	16 938	-	5 562	Nej
Förgymnasial utbildning ≥ 9 år	23 400	4,0%	17 536	3,5%	5 864	Nej
Gymnasial utbildning högst 2 år	24 500	4,7%	18 328	4,5%	6 172	Nej
Gymnasial utbildning, 3 år	24 400	-0,004%	18 228	-0,005%	6 172	Nej
Eftergymnasial utbildning, < 3 år	28 800	18,0%	21 245	16,6%	7 555	Ja
Eftergymnasial utbildning, ≥ 3 år	32 900	14,2%	23 203	9,2%	9 697	Ja
Forskarutbildning	43 800	33,1%	28 518	22,9%	15 282	Ja
Uppgifter om utbildning saknas	30 900	-	22 223	-	8 677	Ja

** Skattesatsen är baserad på preliminär skatt 2008 tabell 31. Egna beräkningar.*

7. SAMMANFATTNING – BEHOVET AV FORTSATT KARTLÄGGNING OCH FORSKNING

Figur 2 visar nettolönen fördelad över utbildningsnivå samt preliminär tabellskatt för taxerad månadslön. Det är värt att notera hur den statliga inkomsten kraftigt minskar nettobehållningen för de högre utbildningsnivåerna. Det ska också beaktas att det rör sig om år av studier mellan de olika utbildningsnivåerna. Den svenska forskarutbildningen är som exempel vanligt vis mellan fyra och fem år. Ett exempel på en yrkesgrupp som inte tjänar på ytterligare utbildning är metrologer. Metrologer som väljer att fortsätta med en forskarutbildning ökar sin lön ytterst marginellt efter disputation. Antar man att metrologerna under forskarutbildningen finansierar sig med stipendier, vilket är vanligt, så resulterar detta i en negativ utbildningspremie. Tabellen ovan ska med andra ord tolkas med försiktighet, då nettolönen kraftigt överskattar utbildningspremien. Mycket stora grupper med högre utbildning ska t.ex. betala tillbaka studieskulder (CSN, 2009).

Figur 2, Nettolön samt preliminär tabellskatt över utbildningsnivå



Sammanfattningsvis kan man konstatera att Sverige har ett mycket högt skattetryck. Det svenska skattetrycket ligger på ca 47,1% av BNP, vilket ska jämföras med det genomsnittliga skattetrycket i EU15 och OECD som ligger på 39,7% respektive 36,2% (2008). Men de skatteintäkter som genereras av den statliga inkomstskatten utgör endast 3,2 % av det totala skatteintäkterna, vilket motsvarar ca 1,5% av BNP. Trots att intäkterna är relativt låga jämfört med andra skatteintäkter är det förhållandevis många som betalar statlig inkomstskatt. Inom den offentliga sektorn kommer ca 34% av alla yrkesgrupper över den nedre gränsen för statlig inkomstskatt. Motsvarande siffra för den privata sektorn är ca 38%. Att en så hög andel av de yrkesverksamma betalar statlig inkomstskatt innebär att även grupper som traditionellt inte kan betraktas som höginkomsttagare kommer över den nedre skiktgränsen. Bland dessa olika yrkesgrupper med inkomster över skiktgränsen återfinnes i offentlig sektor bl.a. barnmorskor, akutsjuksköterskor, yrkesvägledare, sociologer, arkeologer, eltekniker samt byggnads- och brandinspektörer. I den privata sektorn återfinns bl.a. följande yrkesgrupper: biologer, byggnadsingenjörer, betongarbetare (med gymnasieutbildning), sjuksköterskor, journalister, pedagoger, el- och maskintekniker, behöriga lärare samt lokförare.

Jämfört med utvecklade ekonomier har Sverige bland de lägsta utbildningspremierna i världen. Den statliga inkomstskatten bidrar signifikant till att sänka utbildningspremien och då i synnerhet utbildningspremien på post-gymnasiala utbildningar. Många yrkesgrupper/utbildningsinriktningar har t.o.m. negativa utbildningspremier, som t.ex. bibliotekarier.

Den fråga som infinner sig är hur stor betydelse den statliga inkomstskatten har för utbildningspremien i Sverige. Det vill säga, med hänsyn tagen till uteblivna inkomster samt studieskulder upplupna under studietiden – vilken extra inkomst (premie) medför utbildningen? Som nämnts ovan så har studier visat att Sverige har bland de absolut lägsta utbildningspremierna i världen. En sannolik konsekvens av detta är att incitamenten för utbildningsval snedvrids, med negativa effekter på välfärd och tillväxt. Det är t.ex. möjligt att låg utbildningspremie, orsakad av bl.a. den statliga inkomstskatten, i kombination med utbildningssystemets utformning, resulterar i att många individer som går högre utbildningar börjar arbeta inom andra områden efter avslutad utbildning.

En angelägen uppgift är därför att studera hur utbildningspremien skiljer sig dels mellan olika utbildningsinriktningar och dels mellan utbildningsnivåerna, samt hur detta påverkar välfärd och ekonomisk tillväxt. Sannolikt faller utbildningspremien

med ytterligare utbildningsnivån. Med detta menas att utbildningspremien är positiv men på marginalen avtagande. Det vill säga, avkastningen på en treårig gymnasieutbildning är högre än för en treårig högskoleutbildning. Vidare är det rimligt att utbildningspremien skiljer sig markant åt mellan olika utbildningsinriktningar.

En teoretisk utgångspunkt för en analys av denna typ kan vara den s.k. permanenta inkomsthypotesen. Som empirisk ansats är bl.a. kvantilregressionsmetoder lämpliga då dessa tillåter att man tar hänsyn till inkomstspridningen inom respektive utbildnings- och yrkesgrupp. En relaterad forskningsfråga är huruvida nyttan av de skatteintäkter som den statliga inkomstskatten genererar uppväger de negativa effekter den skapar?

8. REFERENSER

Andersson, Å. E., (2009), Returns to Higher Education, CESIS Electronic Working Paper Series No. 163.

Arias, O.K., F.R. Carneiro, och A. Henley, (2003), Human capital and earnings inequality in Brazil, 1988-1998. World Bank Policy Research Working Paper 3147.

Ashenfelter, O., och C. Rouse, (1998), Income, schooling and ability: Evidence from a new sample of identical twins. Quarterly Journal of economics, 113, 253-284.

Bjuggren, P-O. och Eklund, J. E., (2006), "Turnover and mobility of firms and establishments in the Swedish service sector: a structural survey," i: Karlsson, C., Johansson, B. och Stough, R. R. (red.) "Entrepreneurship and Dynamics in the Knowledge Economy", Routledge.

CSN, (2009), Återbetalning av studiestöd 2008, Centrala Studiestödsnämnden, UF70SM0901.

Economist, (2010), Skills for the future: The Plot so far, The Economist, 2010-03-20.

Graafland, J., och F. Huizinga, (1996), Taxes and benefits in a non-linear wage equation, CPB research Memorandum 125.

Hoel, M., (1990), Efficiency wages and income taxes, Journal of Economics, 51, 1, 89-99.

Koskela, E., och J. Vilmunen, (1996), Tax progression is good for employment in popular models of trade union behaviour, Labour Economics, 3, 65-80.

Layard, R., S. Nickell, och R. Jackman, (1991), Unemployment, Macroeconomic performance and the labour market, Oxford University Press, Oxford.

Lockwood, B., och A. Manning, (1993), Wage setting and the tax system. Theory and evidence from the United Kingdom. Journal of public Economics, 52, 1-29.

Martins, P.S., och P.T. Pereira, (2004), Does education reduce wage inequality? Quantile regression evidence from 16 countries. Labour Economics, 11, 355-371.

Psacharopoulos, G., och h. Patrinos, (2004), Returns to investment in education: A further update. Education Economics, 12, 2, 111-134.

Skattestatistisk årsbok (2009a), Skatter i Sverige 2009, Skatteverket.

Skatteverket (2010), www.skatteverket.se

SCB (2010), Statistiska Central Byrån, www.scb.se

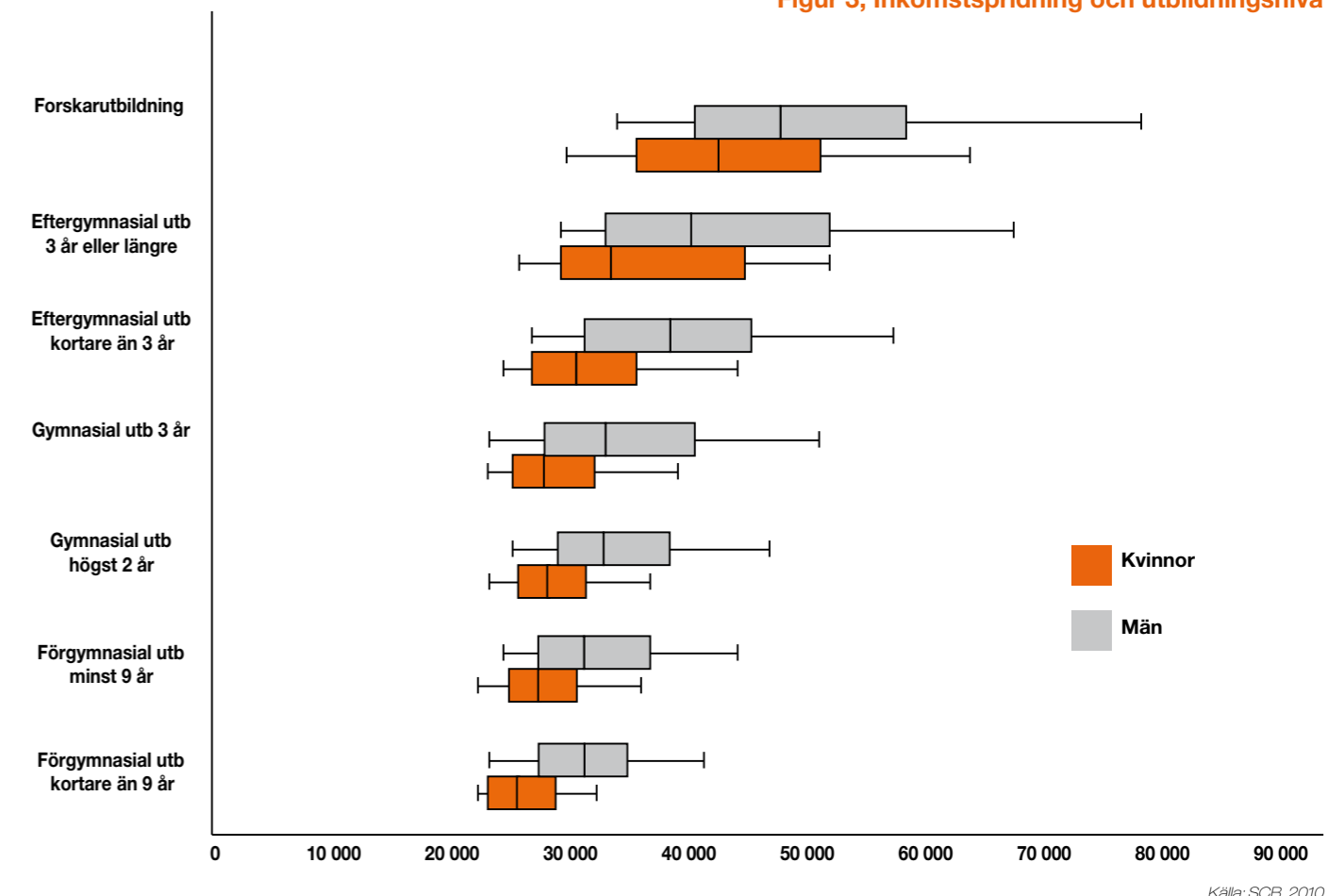
Världsbanken (2002): Psacharopoulos, G. och Patrinos, H. A. (2002) "Returns to Investment in Education, A Further Update," Världsbanken Working Paper WPS 2881.

SCB, (2009), Högutbildadesarbetsmarknad – arbete inom examensområdet tre år efter examen, Temarapport 2009:5 Statistiska Centralbyrån.

Walker, I., och Y. Zhu, (2001), The returns to education: Evidence from the labour force surveys. Department for Education and Skills Research Report No 313.

APPENDIX 1

Figur 3, Inkomstspridning och utbildningsnivå



BESKRIVNING AV STATISTISKA BILAGOR

Bilaga A

Denna bilaga innehåller information över genomsnittlig månadslön för olika yrkesgrupper på SSK 3 siffernivå. Vidare är lönen i varje yrkeskategori uppbruten på utbildningsnivå.

Bilaga B

Bilaga B innehåller samma information som bilaga C, men statistiken redovisas på större detaljnivå. Bilagan innehåller information om genomsnittlig månadslön för olika yrkesgrupper (SSK 4 siffernivå). Vidare redovisas även detta uppbrutet på utbildningsnivå och på offentlig respektive privat sektor.

Bilaga C

Bilaga C innehåller information om genomsnittliga månadslöner uppbrutet på yrkesgrupper (SSK 4-siffernivå) och lönespridning. För att ge information om lönespridning redovisas vid sidan om medellönen för varje yrkesgrupp även median (50:e percentilen), 10:e percentilen, 25:e percentilen, 75:e per-

centilen samt 90:e percentilen. Detta ger en indikation om hur stor andel av en yrkesgrupp som eventuellt kommer över skiktgränsen för statlig inkomstskatt.

Bilaga D

Bilaga D innehåller information om månadslöner uppbrutet på yrkesgrupper (SSK 3 siffernivå). För varje yrkeskategori redovisas genomsnittlig månadslön uppbrutet på utbildningsnivå, ålder, kön samt sektor.

För mer information kontakta:
Johan Eklund, Ratio - johan.eklund@ratio.se
Håkan Eriksson, Almega - hakan.eriksson@almega.se