

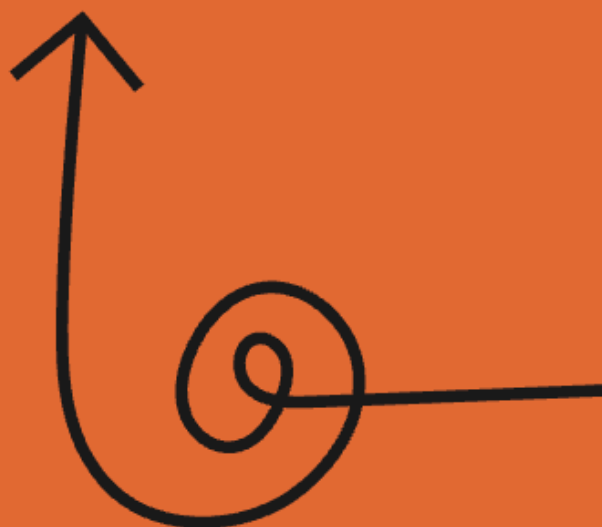
**APRIL 2026**



# Mot ett nytt system för språkinsatser

**FRÅN KOMMUNAL SFI TILL  
ARBETSMARKNADSNÄRA  
YRKESSVENSKA**

| **Å** | **Almega**



# Innehållsförteckning

Sammanfattning .....	3
Introduktion: Språkutbildning som arbetsmarknadsfråga .....	4
SFI-systemets brister.....	5
Arbetsmarknaden och arbetsgivarnas perspektiv .....	7
Effekter av kombinerade insatser.....	8
Arbetsgivarnas erfarenheter: när SFI inte räcker .....	10
Systemfel: Huvudmannaskap, styrning och incitament.....	13
AlmeGas inriktning för ett nytt system.....	14
Konkreta reformspår.....	15
Avslutning.....	16



# Sammanfattning

Svenska för invandrare (SFI) är sedan många år den huvudsakliga offentligt finansierade språkutbildningen för vuxna utrikes födda i Sverige. Syftet har genom åren till viss del varierat men anses idag vara till för att ge nyanlända möjlighet till snabb språkinläring och därmed öppna vägen till arbete och egen försörjning.

Trots detta visar både statistik och till viss del forskning att SFI i sin nuvarande form bara i begränsad omfattning leder till faktisk etablering på arbetsmarknaden. Genomströmningen är låg, kvalitetsbristerna väl dokumenterade, och kopplingen till arbetslivets faktiska behov och krav är svag. Samtidigt står tjänstesektorn inför betydande arbetskraftsbrist inom många branscher, medan arbetslösheten för utrikes födda förblir många gånger högre än för inrikes födda. Under 2025 uppgick arbetslöshetstalet bland utrikes födda i åldern 15–74 år till 16,4 procent och för inrikes födda 6,2 procent.<sup>1</sup>

Denna rapport argumenterar för ett grundläggande systemskifte: från det nuvarande kommunala skolförlagda SFI-systemet till ett arbetsmarknadsorienterat system för yrkessvenska, där språkinläring kombineras med praktik, arbete och branschspecifik utbildning. Forskningen pekar på att detta är vägen till både snabbare etablering och bättre matchning mellan arbetsmarknadens behov och individens möjligheter.<sup>2</sup>

Rapporten presenterar problembilden, redovisar forskningsläget och föreslår en principiell inriktning tillsammans med konkreta policyspår för hur denna reform kan genomföras.



[1] SCB, Arbetsmarknads-situationen för befolkningen, 15–74 år AKU 2025

[2] Ottosson, M. & Vikman, U. (2025). Språkpraktik med stöd på modersmål: Effekter på sysselsättning och inkomst. Uppsala: IFAU.

# Språkutbildning som arbetsmarknadsfråga

## BAKGRUND OCH PROBLEMFORMULERING

Kommunal vuxenutbildning i svenska för invandrare (SFI) syftar till att ge vuxna invandrare grundläggande kunskaper i svenska språket. Utbildningen syftar också till att ge vuxna invandrare som saknar grundläggande läs- och skrivfärdigheter möjlighet att förvärva sådana färdigheter.<sup>3</sup> Sedan tidigt 2000-tal har SFI varit organiserad som kommunal vuxenutbildning med statsbidrag och kommunal finansiering. Med åren har utbildningsformen, trots sitt tydliga syfte, mer och mer kommit att handla om att deltagarna även ska förbättra sina chanser på arbetsmarknaden.

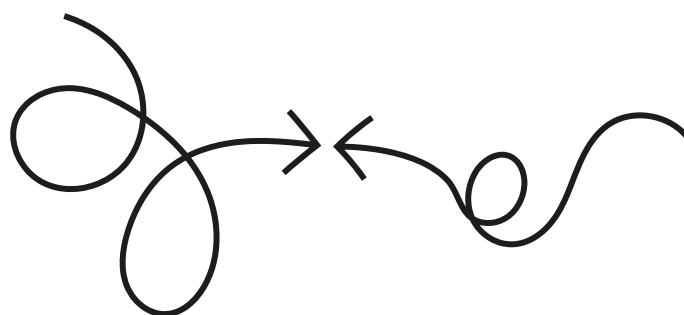
Systemet har reformerats många gånger. Ändå visar statistiken att SFI inte löst sitt grundläggande uppdrag på ett tillfredsställande sätt. För arbetsgivarnas del är situationen särskilt kritisk och 87 procent av arbetsgivare anger otillräcklig svenska som det största hindret för att anställa utrikes födda<sup>4</sup> För individernas del är etableringstiderna långsamma och etableringstiden för flyktingar är i genomsnitt omkring åtta år.<sup>5</sup> Det går snabbare för män än kvinnor där hälften har etablerat sig på arbetsmarknaden efter tio år.

Det är ur denna situation som denna rapport skrivs. Den grundar sig på ett enkelt men angeläget resonemang; en utbildning avsedd att möjliggöra arbete måste bedömas utifrån om den faktiskt leder till arbete. Klassrumsbetyg och kursavslut är viktiga indikatorer, men de räcker långt ifrån hela vägen.

## ALMEGAS UTGÅNGSPUNKT

Almega företräder den privata tjänstesektorn – städ och service, fastighetsskötsel, vård och omsorg, personaluthyrning och många andra branscher. I dessa branscher är svenska språket inte sällan det enskilt viktigaste anställningskravet.<sup>6</sup> Det är inte bara en formsak då det är nödvändigt för att kunna utföra arbetet säkert, kommunicera med kollegor och möta kunder eller brukare.

Almeegas utgångspunkt för denna rapport är att det behövs ett tätare samband mellan språkutbildningens utformning och arbetsmarknadens faktiska behov. Idag finns ett glapp som är dysfunktionellt för alla parter; individer som inte kommer in på arbetsmarknaden trots år av språkstudier, arbetsgivare som inte kan rekrytera den arbetskraft de söker och det offentliga som investerar stora resurser utan motsvarande avkastning.



[3] Skolverket; <https://www.skolverket.se/styrning-och-ansvar/regler-och-ansvar/ansvar-i-skolfragor/ratt-till-sfi>

[4] Eriksson, S. & Rooth, D. O. (2022). God svenska – vägen till arbete för utrikes födda. Stockholm: SNS – Center for Business and Policy Studies.

[5] Ekonomifakta (2025). Flyktinginvandrare på arbetsmarknaden. Stockholm: SNS.

[6] Eriksson, S. & Rooth, D. O. (2022). God svenska – vägen till arbete för utrikes födda. Stockholm: SNS – Center for Business and Policy Studies.

# SFI-systemets brister

## LÅG GENOMSTRÖMNING OCH OMFATTANDE AVHOPP

Låt oss börja med det mest basala. Hur många lyckas faktiskt slutföra SFI och dess kurser A, B, C och D? Enligt Skolverket avslutar endast omkring 31 procent av de nyinskrivna eleverna kurs D – den högsta språknivån – inom tre år. Omvänt så innebär det att närmare 70 procent antingen ligger kvar på lägre nivåer eller hoppar av helt.<sup>7</sup>

Situationen är även allvarlig för deltagare på studieväg 1 som riktar sig till personer med kort utbildningsbakgrund. Där avbryter 59 procent studierna i kurs C i förtid.<sup>8</sup> Siffrorna tyder på ett misslyckande på systemnivå.

Skolinspektionen genomförde 2024 en granskning av den kommunala SFI-verksamheten. Resultatet var oroande och endast sex av 30 undersökta verksamheter bedömdes hålla en godtagbar nivå, medan 24 verksamheter identifierades med behov av utveckling. Problemen handlar om bristande individanpassning, otydliga mål och generellt för låg undervisningskvalitet.<sup>9</sup>

## KVALITETSBRISTER: LÄRARKOMPETENS OCH INDIVIDANPASSNING

är behöriga. Det är lägre än i exempelvis gymnasieskolan och betydligt lägre än i högskolan. Bristande lärarexpertis slår genom i hela systemet och ger sämre förutsättningar att skapa väl strukturerad undervisning, hantera heterogena grupper och ge individanpassat stöd.<sup>10</sup>

Återkommande rapporter från både myndigheter och utvärderare pekar på att SFI ofta sliter med att anpassa undervisningen efter deltagarnas förkunskaper, mål, livssituation och yrkesinriktning. Många deltagare sitter i grupper med mycket olika utgångspunkter men ges samma undervisning.

Utan en individanpassning blir språkutvecklingen långsam och oprecis. Deltagare som behöver fokusera på serviceyrkets vokabulär får lära sig generell svenska. De som behöver intensiva insatser för att överkomma en mycket låg kunskapsnivå blandar ofta sina timmar med andra vars svårigheter är helt andra. Resultatet är att många, tvärt emot tanken med utbildningen, fortsätter stå långt från arbetsmarknadens faktiska krav.

[7] Skolverket (2024). Studieavbrott och genomströmning i SFI. Rapport 2024:1. Stockholm: Skolverket.

[8] Skolverket (2024). Studieavbrott och genomströmning i SFI. Rapport 2024:1. Stockholm: Skolverket.

[9] Skolinspektionen (2024). En granskning av kommunal vuxenutbildning i svenska för invandrare (SFI). Stockholm: Skolinspektionen.

[10] Skolinspektionen (2024). En granskning av kommunal vuxenutbildning i svenska för invandrare (SFI). Stockholm: Skolinspektionen.

## INTRODUKTION

### DET STÖRSTA PROBLEMET: SVAG ARBETSMARKNADS-KOPPLING

Men den kanske största systematiska bristen är att nästan alla SFI-utbildningar har mycket svag eller ingen tydlig koppling till arbetsmarknaden. Utbildningen utgår från undervisning i allmänt samhällsspråk, såsom att förstå och att läsa tidningar eller att föra vardagssamtal. Det är viktigt men långt ifrån tillräckligt om målet är att individen ska närma sig eller komma in på arbetsmarknaden.

I en restaurang är ordförandet helt annorlunda än i allmän svenska. Ett vårdbiträde möter facktermer, instruktioner och patientkommunikation som inte finns i ordinär SFI-lärobok. En medarbetare i ett serviceyrke behöver exempelvis kunna förstå kassasystem, varualternativ och kundbetjäning på svenska – inte bara prata om väder och vind.

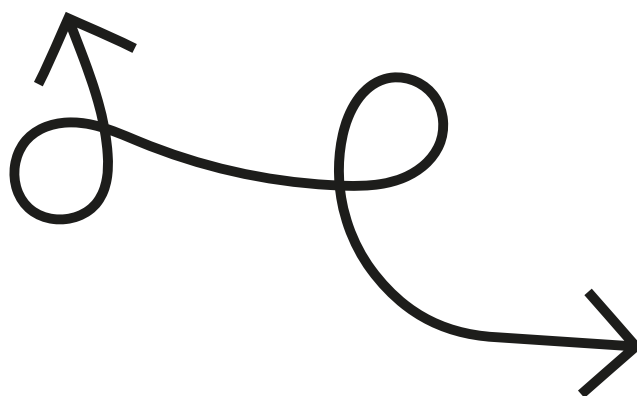
Många deltagare möter arbetsplatskulturen och arbetsspråket för första gången långt efter att SFI är avslutad, om de alls kommer så långt. Det är en väsentlig ineffektivitet. Det innebär också att arbetssökande som har genomfört SFI kan vara mindre attraktiva för arbetsgivare än de kunde ha varit då arbetsgivare vet att de behöver mycket upplärning när de börjar.

### KOSTNADER OCH AVKASTNING

Den kommunala vuxenutbildningen inom SFI har under perioden 2013–2023 kostat mellan 2,7 och 4,5 miljarder kronor årligen, i fasta priser.<sup>11</sup> Det innebär att kostnaderna för SFI under det senaste decenniet uppgått till sammanlagt omkring 40 miljarder kronor.

En investeringssumma på 40 miljarder kronor under tio år är betydande. Kanske den största enskilda offentliga satsningen på integration och arbetsmarknad under perioden? En relevant fråga blir då, vilken avkastning har vi fått på dessa pengar?

IFAU:s långtidsstudier visar att SFI-deltagare på mycket lång sikt kan nå likvärdiga inkomstnivåer som andra utrikes födda. Men effekten på kort- och medellång sikt är svag, och etableringseffekten utvecklas mycket långsamt – många år efter genomförd utbildning.<sup>12</sup> För vad som enligt många kopplas till att vara en arbetsmarknadspolitisk insats är detta för långsamt och det väcker frågor om kostnadseffektiviteten.



[11] Statistiska centralbyrån (2024). Statistikdatabasen – kommunala SFI-kostnader 2013–2023. Stockholm: SCB.

[12] Kennerberg, L. & Åslund, O. (2010). SFI och arbetsmarknaden: långtidseffekter på inkomst och sysselsättning. Uppsala: IFAU.

# Arbetsmarknaden och arbetsgivarnas perspektiv

## SVENSKA SOM ANSTÄLLNINGSVILLKOR I TJÄNSTESEKTORN

Almega representerar den privata tjänstesektorn där språkkrav för många branscher inte bara är normen utan ofta ett faktiskt anställningsvillkor. I hemtjänst, äldreomsorg, på tåg, inom städ och många andra arbetsplatser är möjligheten att kommunicera på svenska helt grundläggande för att jobbet ska kunna göras alls.

En undersökning från SNS visade att 87 procent av arbetsgivare angav otillräcklig svenska som det största hindret för att anställa utrikes födda. Denna siffra återkommer i olika rekryteringsrapporter och arbetsgivarpaneler – den är långt ifrån ny, men är påfallande stabil.<sup>13</sup>

Men i samma undersökning visar sig även något intressant - experimentella studier visar att arbetsgivares bedömning inte primärt påverkas av formella SFI-betyg. Det betyder att en person med ett D-betyg i SFI inte automatiskt har högre chans än en person utan betyg om den faktiska språkkunskapen inte är där. Arbetsgivare bryr sig med andra ord om den applicerbara svenskan, inte om administrativa klassificeringar och betyg från SFI.<sup>14</sup>

Detta är en kritisk insikt för policyutveckling. Det innebär nämligen att reformer inte enbart bör fokusera på att få fler deltagare genom SFI-kurserna. Det bör istället fokusera på att skapa faktisk språkkunskap som är relevant för arbete.

## ETABLERINGSTIDER OCH ARBETSLÖSHETSKLYFTAN

Medeltiden för etablering för flyktingar ligger på omkring åtta år. För lågutbildade kvinnor ligger den på 18 år innan hälften kommit i arbete.<sup>15</sup> Dessa siffror talar sitt tydliga eget språk. Det för långsamt för individen, för företagen och för samhället.

Arbetslösheten för utrikes födda var under 2025 strax över 16 procent, enligt AKU, jämfört med 6,2 procent för inrikes födda.<sup>16</sup> Det ger en nivå som är nära tre gånger högre och har visat sig vara så under många år och över konjunkturcykler.<sup>17</sup> Detta är alltså inte en tillfällig eller konjunkturbetonad skillnad. Det är strukturellt och inte minst utbildningsnivå spelar in då utrikesfödda arbetssökande har lägre utbildningsnivå än inrikes födda.<sup>18</sup>

Arbetslöshetssiffrorna påminner oss om att språkutbildning för vuxna inte är en isolerad policy utan snarare är det en del av en större arbetsmarknadsfråga med fokus på integration. Men det tyder också på att en reform av SFI-systemet kan ha betydande effekter om den genomförs rätt.

[13] Eriksson, S. & Rooth, D. O. (2022). God svenska – vägen till arbete för utrikes födda. Stockholm: SNS – Center for Business and Policy Studies.

[14] Eriksson, S. & Rooth, D. O. (2022). God svenska – vägen till arbete för utrikes födda. Stockholm: SNS – Center for Business and Policy Studies.

[15] Ekonomifakta (2025). Flyktinginvandrare på arbetsmarknaden. Stockholm: SNS.

[16] SCB, Arbetsmarknads-situationen för befolkningen, 15-74 år AKU 2025

[17] Ekonomifakta (2025). Flyktinginvandrare på arbetsmarknaden. Stockholm: SNS.

[18] SCB, Arbetsmarknads-situationen för befolkningen, 15-74 år AKU 2025

# Effekter av kombinerade insatser

## SPRÅK PLUS PRAKTIK: BÄTTRE RESULTAT

Det finns ett växande forskningsunderlag som pekar mot att när språkutbildning kombineras med praktik, arbete eller arbetsplatsnära insatser, ökar etableringseffekterna jämfört med traditionell klassrumsbaserad SFI.

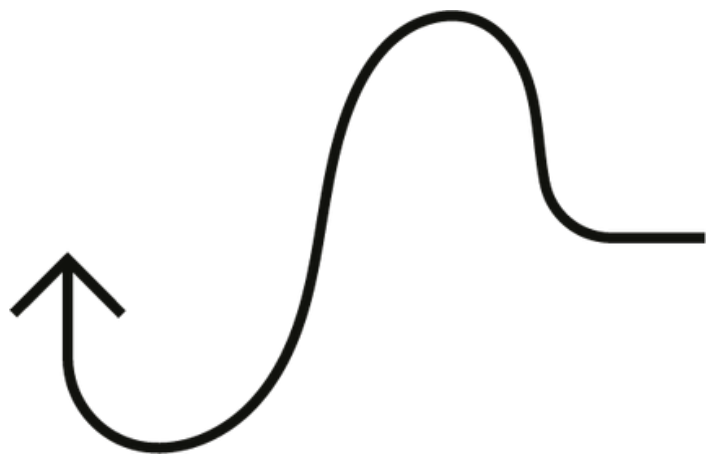
IFAU publicerade 2025 en studie om språkpraktik med stöd på modersmål. Resultaten var slående. För deltagare i språkpraktik ökade sannolikheten för arbetsinkomst från under 10 procent till omkring 45 procent tre år efter avslutad insats. Det är en effekt på ungefär 15 procentenheter, vilket är betydligt större än genomsnittseffekten för traditionell SFI.

Effekterna var särskilt starka för två grupper, kvinnor och personer med låg utbildningsnivå. Det är just de grupper som har längst väg till arbetsmarknaden i dag. Det innebär att en reform av språkutbildningen potentiellt skulle ha störst positiv effekt på de mest utsatta grupperna.<sup>19</sup>

Sfx är ett samlingsnamn för olika yrkesinriktade språkutbildningar där Sfi och svenska som andraspråk (SVA) kan ingå och där x:et står för ett visst yrkesområde. Även dessa utbildningar som anpassas utifrån ett yrke visar på bättre effekt avseende etablering på arbetsmarknaden än kontrollgruppen som läste vanlig Sfi.<sup>20</sup>

En nyare översikt från Ratio (2024) sammanfattade gränssnittsforskningen kring språkinlärning och integration. Även där fann man att när insatser är nära arbetslivet, har tydlig målsättning och kombinerar språkträning med yrkesinnehåll, skapas både snabbare etablering och mer varaktig sysselsättning.<sup>21</sup>

Här finns alltså redan väldokumenterad evidens. Det handlar inte om att på nytt uppfinna eller experimentera. Det handlar om att skala upp vad som redan har visat sig fungera.



[19] Ottosson, M. & Vikman, U. (2025). Språkpraktik med stöd på modersmål: Effekter på sysselsättning och inkomst. Uppsala: IFAU.

[20] Länsstyrelsen Stockholm, Rapport 2017:18, Sfx-Svenska för yrkesutbildade: En utvärdering av yrkesinriktade språkutbildningar

[21] Forsberg Lundell, F & Rehnberg, P. (2024). Alla ska snabbt lära sig svenska. Språk, migration och arbetsmarknadsintegration i Sverige. Stockholm: Ratio.

## VARFÖR FUNGERAR DETTA BÄTTRE?

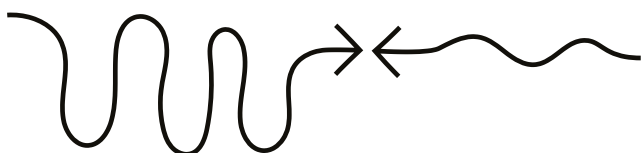
Varför är kombinerade insatser så mycket bättre än traditionell SFI-undervisning? Några skäl framträder:

För det första möter deltagaren språket i autentiska sammanhang – det är inte abstrakt eller generellt, utan konkret och relevant. Ordet "desinficering" har faktisk betydelse för en vårdarbetare som lär sig ordet i sitt verkliga arbete, inte i en klassrumslektion.

För det andra skapas tydliga incitament för progression. Förväntningen att arbeta gör att både individ och handledare fokuserar på språk som löser verkliga problem här och nu.

För det tredje, och kanske viktigast, etableras redan under utbildningens gång en relation med en arbetsplats och arbetsgivare. Övergången från utbildning till arbete blir därmed mindre brant än när man går från klassrum direkt ut på arbetsmarknaden.

Forskningen visar att detta samspelar långt bättre för faktisk arbetsmarknadsetablering än vad traditionell SFI gör.



# Arbetsgivarnas erfarenheter: när SFI inte räcker

I arbetet med rapporten har två av Almegas medlemsföretag intervjuats. De intervjuade företagen är ISS, verksamma inom Facility Management, och omsorgsbolaget Ambea. Utifrån ett arbetsgivarperspektiv beskriver de samstämmigt att traditionell, skolbaserad SFI i begränsad utsträckning ger den yrkesnära svenska som krävs för att faktiskt kunna arbeta i deras verksamheter. SFI uppfattas snarare som ämnet svenska i grundskolan än som en arbetsmarknadsinriktad språkinsats, vilket gör att många, särskilt de med kortare utbildningsbakgrund, inte kommer närmare ett jobb trots omfattande studietid.

## **ISS: BRANSCHANPASSAD YRKESSVENSKA SOM AFFÄRSSTRATEGI**

ISS anställer varje år omkring 500 personer från länder utanför EU och konstaterar att många har gått eller går SFI, men med "varierat resultat" sett till faktisk användbar svenska i arbetet. Utifrån denna upplevda svaga relevans i SFI för lokalvårdare, restaurangpersonal och andra serviceyrken har företaget därför etablerat ett samarbete med en språkaktör som erbjuder branschanpassad yrkessvenska, där ord och begrepp direkt utgår från det dagliga arbetet. Språkträningen genomförs på frivillig basis men kopplas tydligt till arbetsuppgifter, vilket enligt ISS ger starkt motiverade deltagare, snabb språkutveckling och ett påtagligt lyft i självförtroende och intern rörlighet. Företaget betonar att detta inte är välgörenhet, utan en win-win-investering som både stärker affären och visar hur arbetsplatsnära yrkessvenska kan fylla det tomrum SFI lämnar efter sig.

“**Språkträningen genomförs på frivillig basis men kopplas tydligt till arbetsuppgifter, vilket enligt ISS ger starkt motiverade deltagare, snabb språkutveckling och ett påtagligt lyft i självförtroende och intern rörlighet.**



Paolo Pelacchi Björkman,  
HR-direktör på ISS Sweden.

# Arbetsgivarnas erfarenheter: när SFI inte räcker

## AMBEA: KOMBINATIONEN JOBB, YRKESUTBILDNING OCH YRKESSVENSKA

IÄven inom vård och omsorg framträder en kritisk bild av SFI som huvudsakligt verktyg för språkintegration. En verksamhetsföreträdare för Ambea beskriver hur traditionella SFI-studier i bästa fall fungerar för personer med längre utbildning men att den tydligast positiva effekten uppstår när språket integreras med arbete och yrkesutbildning från dag ett. Idealet beskrivs som att medarbetaren är på jobbet omkring 70 procent av tiden och studerar 30 procent, där all teori, inklusive svenskan, är yrkesinriktad mot de begrepp som faktiskt används i omsorgsarbetets vardag.

Ett konkret exempel är en undersköterskeutbildning för ukrainska deltagare där många inte fullföljt SFI men där arbetsgivaren ändå valde att låta dem starta utbildningen och komplettera med yrkessvenska. Deltagarna arbetade halvtid, studerade halvtid och gick direkt efter avslutad utbildningsinsats till nationellt prov i gymnasiesvenska. Alla utom en klarade provet utan att ha "läst klart" SFI, vilket illustrerar hur arbetsplatsnära yrkessvenska kan ge snabbare progression än ett renodlat skolsystem.

“

**Alla utom en klarade provet utan att ha "läst klart" SFI, vilket illustrerar hur arbetsplatsnära yrkessvenska kan ge snabbare progression än ett renodlat skolsystem.**



Nina Thoren Forsanker,  
kompetens- och mångfaldsstrateg, Ambea

## **SPRÅKUTVECKLANDE**

### **ARBETSPLATSER: SPRÅKOMBUD, DIGITALA VERKTYG OCH VARDAGSÖVNING**

Ambea har byggt upp en intern struktur för språkutveckling som kompletterar och delvis ersätter SFI. Över 120 språkombud stödjer kollegor i allt från "veckans ord" och språkcaféer till dokumentationsstöd och träning inför svåra telefonsamtal med anhöriga. Detta gör språket till en gemensam angelägenhet i arbetsgruppen i stället för ett individuellt problem i klassrummet. Både Ambea och ISS använder dessutom digitala, yrkesinriktade språkappar i mobilen som medarbetarna kan kombinera med arbete, praktik och annan utbildning. I flera fall samarbetar arbetsgivarna med Arbetsförmedlingen i anställningsstöd och kombinationsutbildningar där yrkessvenskan är en integrerad del av insatsen, i linje med de modeller forskningen lyfter fram i rapportens genomgång av kombinerade språk- och arbetsmarknadsinsatser.

### **LÄRDOMAR FÖR ETT NYTT SYSTEM FÖR YRKESSVENSKA**

Arbetsgivarnas erfarenheter bekräftar den övergripande problembild som rapporten beskriver: ett skolbaserat, kommunalt SFI-system med svag arbetsmarknadskoppling ger otillräcklig effekt på etablering, särskilt för grupper med kort utbildning. De goda exemplen från ISS och Ambea visar samtidigt att när språkträning flyttas till eller integreras med arbetsplatsen, blir språket både snabbare användbart och tydligare kopplat till verkliga arbetskrav.



# Systemfel: Huvudmannaskap, styrning och incitament

## **KOMMUNALT HUVUDMANNASKAP – 290 VARIANTER**

Sverige har 290 kommuner. Med kommunerna som huvudmän för SFI innebär det att det finns omkring 290 varianter av språkutbildning för vuxna – eller åtminstone 290 olika tolkningar av vad SFI ska vara.

Denna decentralisering hade vissa fördelar. En kommun har möjlighet att anpassa utbildningen till lokala näringslivet. Men i praktiken har det ofta lett till motsatsen. Många mindre kommuner kan helt enkelt inte finansiera ett effektivt SFI-system med specialisering, behöriga<sup>5</sup> lärare och stark arbetsgivarinvolvering.

Resultatet av decentraliseringen är motsägelsefullt. Ibland finns välutvecklade samarbeten mellan utbildningsanordnare, Arbetsförmedlingen och lokala arbetsgivare. Andra gånger är språkutbildningen närmast helt skild från arbetsmarknaden och dess förgreningar.

Denna ojämlikhet är inte önskvärd utifrån ett arbetsmarknads- och integrationsperspektiv. En persons möjlighet att få arbetslivsnära språkträning borde inte primärt bero på bostadskommun. Det är ett argument för att någon form av nationell styrning behövs om målet är att få individen närmare eller i jobb.

## **INCITAMENT SOM PREMIERAR FEL SAKER**

Dagens ersättningsmodeller och uppföljningssystem, för utbildaren, premierar ofta genomströmning och/eller närvaro, alltså hur många som startar och hur många som fullföljer en kurs. Vad som händer därefter följs inte alls upp på samma sätt.

Det skapar felriktade incitament när fokus för insatsen skiftar till att komma i jobb. En utbildningsanordnare som fokuserar på att elever stannar länge i SFI utan att få arbete kan faktiskt se det som mindre relevant ur sitt perspektiv så länge deltagarna finns registrerade och finansieringen premierar detta.

Det är inte att säga att anordnare är illvilliga. Det är att säga att systemet inte ställer rätt krav. Om systemet exempelvis skulle följa upp och finansiera utifrån etableringsresultat som faktiskt arbete eller faktisk sysselsättning, skulle incitamenten förändras till att vara i linje med målet för insatsen.

## **ARBETSGIVARE SAKNAS I SYSTEMET**

En tredje sak som saknas är en strukturerad roll för arbetsgivare i systemet. Arbetsgivare borde inte bara vara mottagare av färdig arbetskraft. De borde vara med och utforma utbildningarna, säga vad som behövs, mentorskap, handleda och erbjuda praktik.

I dag sker detta fragmentariskt. Vissa branschorganisationer har tät kontakt med utbildningsanordnare. Men det är undantag, inte regel. Systemet i sin helhet saknar en institutionaliserad roll för arbetsgivare, vilket betyder att utbildningen blir mindre arbetsmarknadsanpassad än den kan vara.

# Almeegas inriktning för ett nytt system

Utifrån denna analys föreslår Almega ett principiellt skifte i hur Sverige organiserar språkinsatser för vuxna utrikes födda. Denna reform bör vila på några centrala tankar.

## ETT ARBETSMARKNADSORIENTERAT SYSTEM

För det första: målet för språkutbildningen ska vara arbete, inte en viss kurstid eller nivå. Det betyder att språkinläringen integreras med praktik, arbete eller yrkesutbildning. För många deltagare kommer språket att läras och befästs primärt genom detta praktiska lärande, inte genom klassrum.

Det är en tydlig positionsförflyttning och innebär att många nya SFI-program skulle se helt annorlunda ut än dagens kurser. En medarbetare i städbranschen skulle få en kombination av undervisning i svenska, praktik på en arbetsplats och mentorskap under flera månader, med fokus på att kunna göra sitt arbete på svenska. En vårdarbetare skulle få språkundervisning som är helt fokuserad på vårdyrkets krav, kombinerat med praktik på en arbetsplats och så vidare för olika branscher.

## DIFFERENTIERINGSFÖRSLAG

Det är också rimligt att erkänna att alla deltagare inte är på samma utgångspunkt. Almega föreslår därför en differentiering för att möta de olika förutsättningarna och behoven hos deltagarna. För personer med längre utbildningsbakgrund kan en modifierad version av dagens studieväg 3 finnas kvar, men med tätare arbetsgivarinvolvering och branschspecifik fokusering. Många av dessa individer har redan goda kunskaper om hur man lär sig ett nytt språk och kan utnyttja klassrumsbaserad undervisning effektivt, men den bör vara tydligare målorienterad än i dag.

För grupper med kort utbildningsbakgrund, svag arbetslivserfarenhet eller långsamt framskridande språkinläring bör vägen gå genom språkpraktik, kombinationsutbildningar och arbetsplatsnära lärande från dag ett. Forskningen visar att detta är vägen till etablering för dessa grupper.

## FÖRÄNDRAT HUVUDMANNASKAP OCH ARBETSGIVARINVOLVERING

För att detta ska fungera krävs ett förändrat huvudmannaskap. Almega föreslår därför att staten bör få ett tydligare ansvar för målsättning, styrning och uppföljning av resultat. Med ett förändrat syfte till att vara fokus på etablering på arbetsmarknaden bör staten, som redan i dag har huvudansvar för arbetsmarknadspolitiken, ta en tydligare roll. Genomförandet kan sedan fördelas mellan exempelvis arbetsgivare, kommuner och fristående anordnare.

Men, och detta är centralt, arbetsgivare och branschorganisationer måste få en mycket tydligare roll än i dag. Det kan till exempel betyda att arbetsgivare sitter i styrgrupper, att branschstandard skrivs in i upphandlingsvillkor, att praktik organiseras genom arbetsgivare och att uppföljning av resultat kan göras tillsammans.

Vidare bör de arbetsgivare som erbjuder plats för deltagare ersättas för den tid och engagemang de ger. Ersättningen bör utformas på ett sätt så att även mindre verksamheter upplever att de har möjlighet att öppna upp för att ta emot en deltagare som behöver praktik och mentorskap under sin tid med språkträning.

Tjänstesektorns kompetensbehov bör vara en utgångspunkt för systemets utformning, inte en bieffekt av redan beslutade program.

# Konkreta reformspår

Baserat på denna analys och inriktning föreslår Almega följande reformspår för fortsatt policyarbete:

## STYRNING OCH UPPFÖLJNING

- En tydligare nationell målstruktur där etablering i arbete följs upp systematiskt. Det handlar inte bara om att ersätta SFI-resultat med andra tal, utan om att faktiskt etablering, övergång till arbete eller vidare studier, blir det primära målet.
- En översyn av huvudmannskapet för språkinsatser för vuxna, med syfte att minska fragmentering och öka fokus på arbetsmarknadskoppling och etablering. Detta kan ta olika former, men målet bör vara tydligt.
- Inrättande av strukturerade samverkansforum på nationell<sup>5</sup>, regional och lokal nivå, där arbetsgivare, branschorganisationer, Arbetsförmedlingen och utbildningsanordnare<sup>3</sup> tillsammans utformar ramar och inriktningar.

## MODELLER OCH INNEHÅLL

- En successiv omställning från traditionell klassrumsbaserad SFI till modeller där yrkessvenska, praktik och mentorskap är integrerade från start. Detta behöver en övergångsperiod och kan inte ske omedelbart – men riktningen måste vara klar och tydlig.
- Uppskalning av de modeller som redan visat sig framgångsrika: språkpraktik med stöd på modersmål, SFX, och liknande kombinationsutbildningar. Staten kan ge pilotmedel för detta eller använda befintliga SFI-medel för att skala upp<sup>5</sup>.
- Krav på<sup>3</sup> att alla större språkinsatser för vuxna utrikes födda ska ha en tydlig arbetsmarknadskoppling, antingen genom praktik, kombinationsutbildning eller arbetsplatsnära lärande.

## FINANSIERING OCH RESULTATSTYRNING

- Justering av ersättningsmodeller så att aktörer premieras utifrån etableringsresultat, faktisk övergång till arbete eller studier och inte enbart genomströmning i utbildning.<sup>4</sup>
- Ersättning till den arbetsgivare som tar emot deltagare i sin verksamhet.
- Bättre datainsamling och utveckling av öppna jämförelser av resultat över kommuner och anordnare, där både språknivåer och sysselsättning följs upp över tid.
- Möjligheter att pröva resultatbaserad finansiering i pilotprojekt, där utbildningsanordnare kan få förstärkt ersättning för varje person som når en varaktig övergång till arbete.

# Avslutning

Sverige har investerat stora resurser i SFI under det senaste decenniet: cirka 40 miljarder kronor. Men avkastningen har inte motsvarat insatsen. Etableringstiderna är långsamma, arbetslösheten bland utrikes födda förblir för höga, samtidigt som arbetsgivare säger att de saknar arbetskraft. Det behöver inte fortsätta så.

Forskningen visar vägen framåt. Insatser som kombinerar språk med praktik och arbete, som är tydligt målinriktade och där arbetsgivare är involverade, skapar både snabbare etablering och bättre matchning mellan behov och möjligheter.

Almega föreslår därför ett systemskifte: från ett skolförlagt, kommunalt SFI-system till ett arbetsmarknadsorienterat system för yrkessvenska, där språkinläring integreras med praktik, arbete och branschspecifik utbildning.

En sådan reform är nödvändig för att möta både individernas behov och arbetsmarknadens krav. Den är också möjlig att genomföra och mycket av infrastrukturen för detta finns redan i form av befintliga goda exempel och framgångsrika modeller. Det handlar om att skala upp och vidareutveckla vad som redan fungerar.

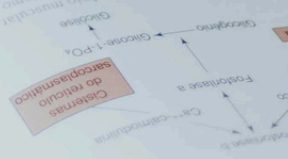
Med denna nya modell kan svensk språkinläring bli en bro till arbete snarare än en flaskhals. Det gagnar individer, arbetsgivare och Sverige som helhet.





...a maior velocidade do que em condições normais. Durante o exercício, ocorre aumento da secreção de T<sub>3</sub> e T<sub>4</sub> pela glândula tireoide, o que aumenta a taxa metabólica e, portanto, a velocidade da síntese de proteínas e da glicólise. Além disso, o exercício promove a liberação de ácidos graxos livres da reserva de gordura, o que fornece energia para a atividade física. Durante o exercício, ocorre aumento da secreção de T<sub>3</sub> e T<sub>4</sub> pela glândula tireoide, o que aumenta a taxa metabólica e, portanto, a velocidade da síntese de proteínas e da glicólise. Além disso, o exercício promove a liberação de ácidos graxos livres da reserva de gordura, o que fornece energia para a atividade física.

- Mobilizam glicose das reservas de tecido adiposo
- Mobilizam os AGL plasmáticos (lipídios)
- Liberam nova glicose plasmática (a partir de aminoácidos)
- Aumentam a entrada de glicose nas células



4