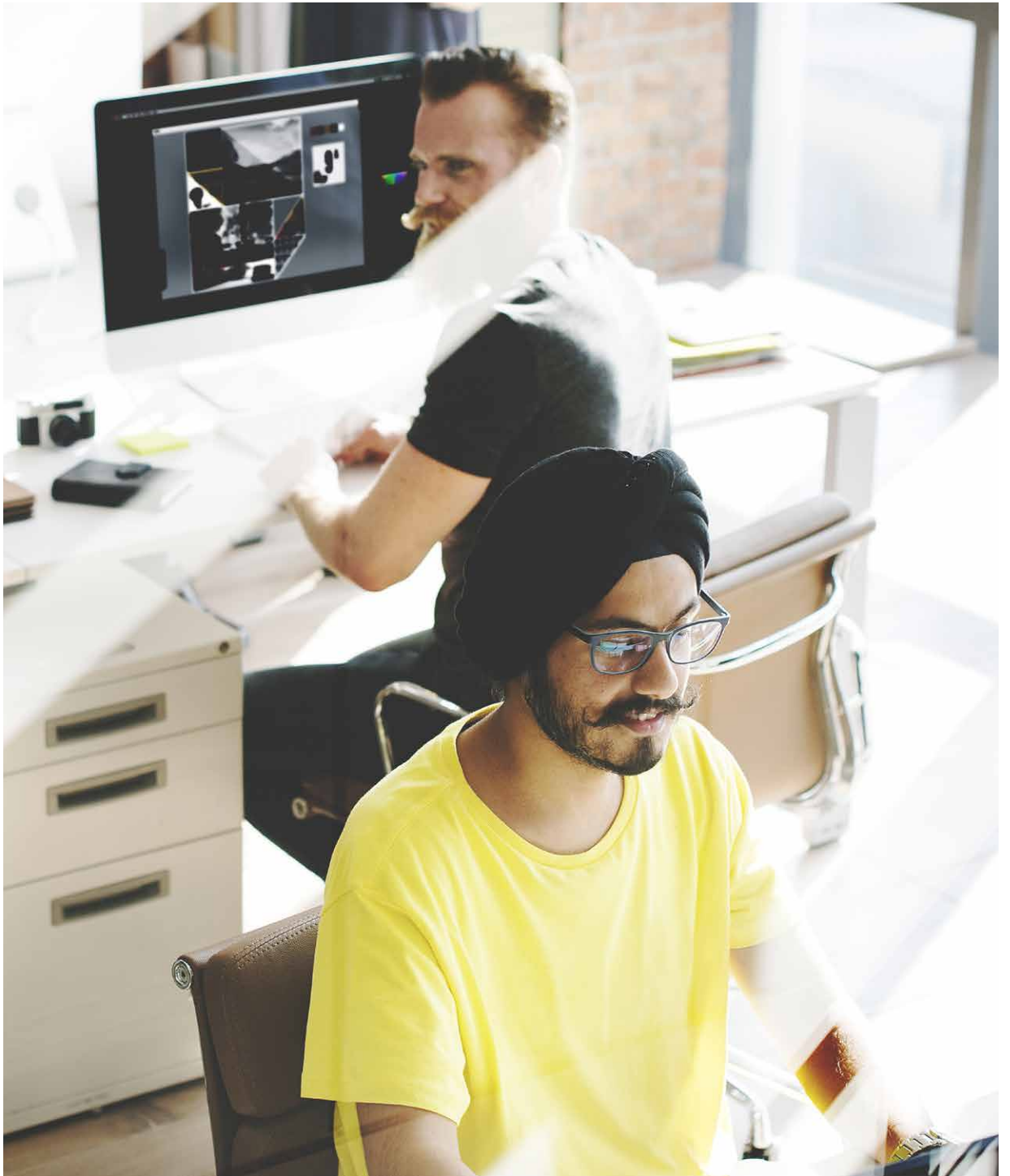


HUR SVERIGE KAN FÖRBLI EN KUNSKAPSNATION

Stark export, jobbtillväxt och innovationskraft



almeGa



Innehåll

1. Sammanfattning	7
Om rapporten och dess syfte	
2. Sveriges kunskapsintensiva tjänstesektor står för innovation och jobbtillväxt	9
3. Den svenska exporten ökar och domineras av tjänster	11
4. Kompetensbristen är det största hotet mot tillväxten och jobben	13
Kompetensbristen driver företagen att flytta ut attraktiva jobb ur landet	
Ineffektiv matchning	
Alltmer komplexa och avancerade tjänster outsourcas	
Akut behov av fler högutbildade, särskild prioritet på ingenjörer	
Kontraproduktiva utvisningar av attraktiv kompetent arbetskraft	
5. Ökad konkurrens från utländska aktörer pressar priserna	19
6. Nya affärsmodeller kan stärka konkurrenskraften, men det räcker inte – konkurrenskraftiga villkor måste på plats	21
Ökad flexibilitet på arbetsmarknaden för att säkra leverans	
7. Avslutning	23
8. Almegas förslag för att säkerställa Sverige som kunskapsnation	25
Kompetensförsörjning	
Skattesystem	



Förord

Sverige har under de senaste tre decennierna utvecklats till en kunskapsnation. Det innebär att produktionen inom samtliga delar av ekonomin fått ett ökat kunskapsinnehåll, exempelvis i form av ny teknik, nya IT-system, affärsmodeller och innovationer som i hög och växande grad tagits fram inom tjänstebanscher. Denna utveckling parallellt med en allt tydligare specialisering av produktionen i Sverige har inneburit att flertalet nya jobb därmed vuxit fram inom kunskapsintensiv tjänsteproduktion. Utvecklingen har varit så framgångsrik att efterfrågan på denna typ av avancerade tjänster ökat markant i Sverige, men även i andra länder. Det har också inneburit att inhemska tjänsteföretag i ökad grad möter utländsk konkurrens, såväl inom Sverige som utomlands. Världsbilden måste ändras.

Sverige är en kunskapsnation där tjänster är det som i allt högre grad skapar värde. Detta måste avspeglas i våra system och strukturer för innovation och värdeskapande. Ytterst ställer det krav på innehållet i våra offentliga satsningar för att skapa attraktionskraft. Företagen är inte nostalgiska, investeringar görs där det är mest fördelaktigt. Villkoren i Sverige måste internationellt sett vara konkurrenskraftiga för att attrahera såväl företag som individer.

Regelverk och ekonomisk politik borde anpassas till de nya produktionsstrukturerna och företagens verklighet. Politiker behöver i ökad grad uppmärksamma den aktuella

världsbilden och konsekvent arbeta för att förbättra förutsättningarna för den viktiga kunskapsintensiva tjänsteproduktionen. På så vis kan verksamheter stanna och växa i Sverige.

Mot bakgrund av den akuta kompetensbrist som uppkommit i Sverige i samband med fortsatt ökad efterfrågan på de kunskapsintensiva och avancerade tjänsterna, vill Almega lyfta fram berättelser om hur kunskapsintensiva tjänsteföretag möter det ökade konkurrenstrycket. Vi vill finna svar på frågan hur de söker lösningar för att klara sina leveranser trots bristen på arbetskraft i Sverige. I denna rapport sammanfattar vi exempel som baseras på intervjuer med företagsledare för tjänsteföretag som möter ökad utländsk konkurrens. Dessutom presenteras förslag på åtgärder som Almega ser som nödvändiga för att Sverige ska kunna fortsätta utvecklas som kunskapsnation.

En övergripande slutsats vi drar är att näringspolitiken i betydligt högre grad än i dag måste utformas i en kontext där förståelse finns för de kunskapsintensiva tjänsteföretagens verksamhet och förutsättningar. Genom att skapa goda villkor för dessa företag att utvecklas kommer hela näringslivet att gynnas och så även offentlig verksamhet.

Teresa Jonek, näringspolitisk expert
Forskning och innovation, Almega

Lena Hagman, chefekonom, Almega



1. Sammanfattning

Globaliseringen innebär att företag världen över specialiserar sig för att skapa konkurrenskraft. Globala, värdedrivna, snabba, flexibla och ofta digitala värdekedjor växer fram. Sverige har lyckats relativt väl med att under de senaste två decennierna ta marknad i de mest värdefulla delarna av produktionen där förädlingsvärdet är högt.

I takt med att världshandeln tog fart under 2017 så ökade också Sveriges export.

Tjänsteinnehållet i exporten domineras idag av tjänster till hela 54 procent, sett till förädlingsvärde. Det innebär att de kunskapsintensiva tjänsteföretagen med gruppen företagstjänster¹ i spetsen upplever toppnivåer vad gäller efterfrågan på sina tjänster. En fantastisk utveckling, men nu riskerar Sverige att tappa arbetstillfällena och skatteintäkter från denna kunskapsintensiva tjänsteproduktion. Skälet är en alarmerande brist på nödvändig kompetens i landet. Företagen måste istället finna nya vägar utomlands för att kunna leverera. Digitaliseringen innebär att utvecklingen accelererar.

Almega har under hösten 2017 intervjuat företagsledare från exporterande kunskaps-

intensiva medlemsföretag för att ta reda på hur de i den ökade efterfrågan klarar av att leverera trots kompetensbristen. I intervjuerna framkom följande samspelande förlopp som visar den oroväckande utveckling som riskerar att leda till att Sverige tappar kompetens, jobbtillväxt och skatteintäkter då produktion och jobbtillväxt flyttar till utlandet:

- ★ **Kompetensbristen** i Sverige tvingar de svenska företagen att vända sig till utlandet där tillgången på den eftersökta kompetensen är betydligt större. Tjänsteproduktionen flyttar, dels genom outsourcing av egen tjänsteproduktion till dotterbolag i andra länder, dels genom köp av tjänster från utländska leverantörer.
- ★ De svenska företagen har **svårt att konkurrera om den knappa kompetens** som ändå finns i Sverige, eftersom bristen lett till ökat tryck på löneutvecklingen. Förklaringen är en tilltagande prispress från det ökade antalet utländska konkurrenter på den svenska marknaden. Företagen har därmed begränsade möjligheter att höja priserna för att kompensera för ökade lönekostnader. Om företagen höjer priserna så finns naturligtvis risk för att tappa marknadsandelar till de prispressande utländska aktörerna.

1 Till företagstjänster räknas tjänster producerade inom följande branscher: datakonsulter, telekom, juridik, PR, organisationskonsulter, arkitekter, teknikonsulter, forskning och utveckling, reklam, design, uthyrning, leasing, arbetsförmedling, bemanning, säkerhetstjänster m.m.

- ★ För att klara **prispressen** med den ökade internationella konkurrensen behöver tillgången på kompetens i Sverige öka, vilket skulle motverka en accelererande löneglidning. Men så länge bristen kvarstår märks alltså en ökad tendens bland tjänsteföretag att lösa flaskhalsproblemet genom att förlägga delar av sin produktion i lågkostnadsländer med större tillgång på den kompetens som företagen behöver. Därmed tappar Sverige viktiga arbetstillfällen och skatteintäkter.
- ★ **Höga arbetskostnader och stelbenta regelverk på arbetsmarknaden** som inte är globalt konkurrenskraftiga driver också företagen att flytta ut produktion för att kunna klara lönsamheten.
- ★ **Den tjänsteproduktion som flyttar från Sverige till lågkostnadsländer blir alltmer avancerad och komplex.** Sverige tappar attraktiva jobb i segment med högt förädlingsvärde, dvs. just i de segment där vi som kunskapsnation ska växa och hävda oss i de globala värdekedjorna.

Tydligt framkommer att tjänsteföretagen i tilltagande grad utsätts för stark global konkurrens. Företagen satsar stort på att höja sin innovationskraft, produktionskapacitet och produktivitetstillväxt för att lyckas hänga med. Men konkurrensen om den kompetenta arbetskraften och företagsetableringarna är global, vilket omgående måste tas på allvar i Sveriges ekonomiska och innovations-

främjande politik. Nu krävs kraftfulla reformer av de svenska systemen för utbildning, forskning, arbets- och bostadsmarknad, skatter och arbetskraftsinvandring. Ett **helhetsgrepp om näringspolitiken** måste tas för att skapa bättre förutsättningar för de företag som stärker vår internationella konkurrenskraft.

OM RAPPORTEN OCH DESS SYFTE

Under hösten 2017 genomförde Almega ett tiotal intervjuer med företagsledare i kunskapsintensiva medlemsföretag inom gruppen företagstjänster. Syftet var att ta reda på om och i så fall hur företagen klarar att svara upp mot den ökade efterfrågan i nuvarande högkonjunktur, trots kompetensbrist samt prispress och ökad internationell konkurrens.

RAPPORTEN BYGGER PÅ:

- ★ Underlag från ovan nämna intervjuer där frågor ställdes om hur företagen lyckas leverera trots brist på kompetens och svårigheter att rekrytera från den svenska arbetsmarknaden.
- ★ Tidigare framtagna rapporter och faktaunderlag kring näringslivets och ekonomins utveckling.

Rapporten syftar till att belysa pågående trender och analysera påverkan på Sverige i ett längre perspektiv. Dessutom presenteras förslag på vad som bör göras för att Sverige ska kunna behålla den kunskapsintensiva produktionen i landet. Detta med målbilden att skapa förutsättningar för ökad konkurrenskraft, tillväxt och sysselsättning i näringslivet samt en vital och fungerande offentlig sektor.

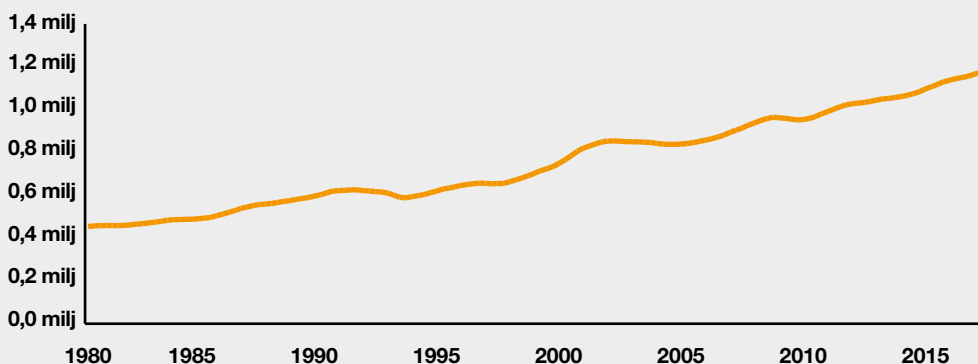
2. Sveriges kunskapsintensiva tjänstesektor står för innovation och jobbtillväxt

Dagligen läser vi om politiska och ekonomiska orosmoln runt om i världen. Det är lätt att tro att levnadsstandarden bland jordens befolkning minskar, men så är inte fallet. Istället ökar medelinkomsten och köpkraften totalt sett. Globaliseringen driver på specialisering i företagen så att de kan inta en gynnsam position i de globala värdekedjorna. Det innebär att vi idag i allt högre grad kan köpa

attraktiva tjänster sammansatta med insats från jordens alla hörn. Förloppet påskyndas av att produktionskedjorna blir allt mer digitala.

Som ett led i utvecklingen har den svenska tjänstesektorn vuxit kraftigt. Idag sysselsätts hela 46 procent av den totala sysselsättningen inom privata tjänsteföretag, vilket motsvarar cirka 2,3 miljoner personer. Det är framför

FIGUR 1: Sysselsättningen inom den privata tjänstesektorns kunskapsintensiva branscher, glidande medelvärde t.o.m. tredje kvartalet 2017. Källa: SCB, Almega.



allt de kunskapsintensiva tjänsteföretagen, s.k. KIS-företag² som står för de nya jobben. Antalet sysselsatta inom KIS i den privata tjänstesektorn har mer än fördubblats sedan början av 1980-talet och uppgår nu till cirka 1,2 miljoner, se Figur 1. Cirka 60 procent av dessa KIS-jobb finns inom företagstjänster, exempelvis IT- och teknikkonsulter.

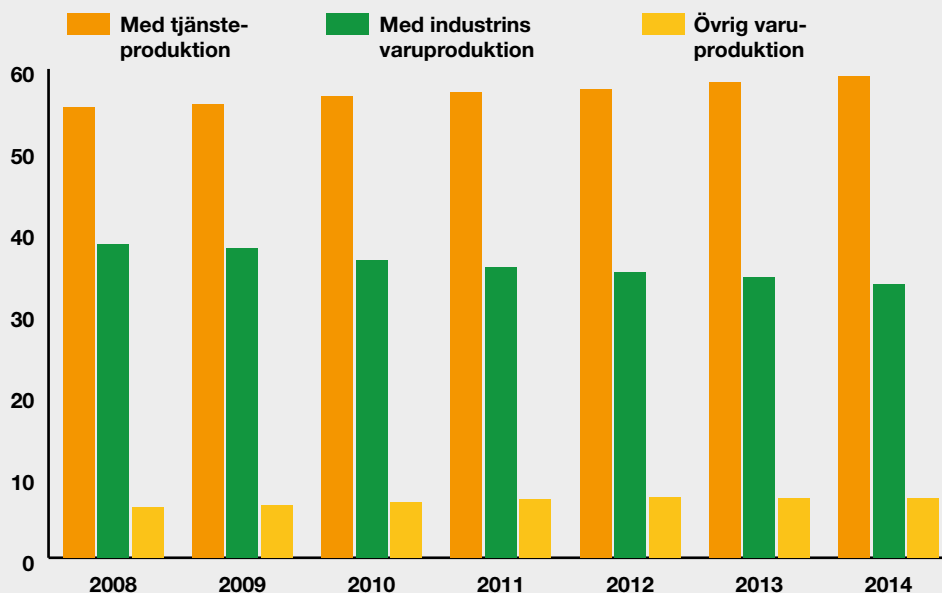
Sverige sticker ut genom att vår KIS-sektor är störst bland samtliga EU-länder, räknat som andel av den totala sysselsättningen. Statistik från Eurostat visar att 53 procent av alla sysselsatta i Sverige finns inom KIS. Här

ingår även sysselsatta i verksamheter inom offentlig sektor, som räknas till kunskapsintensiv produktion. Snittet inom EU ligger på 40 procent. Företagen inom KIS är innovativa och de driver och utvecklar innovationer i samtliga delar av näringslivet samt offentlig sektor. Insikten om deras betydelse för Sveriges sysselsättning och tillväxt måste öka, och den ekonomiska politiken kraftsamla för att förbättra förutsättningarna för deras fortsatta framgång i Sverige som bas.

2 KIS-företag (Knowledge-Intensive Services) kan vara exempelvis datakonsulter, tekniska-, ekonomiska- och juridiska konsulter, arkitekter, utbildning, hälso- och sjukvård (Eurostats definition).

3. Den svenska exporten ökar och domineras av tjänster

FIGUR 2: Andel sysselsatta med varu- respektive tjänsteproduktion av de som sysselsätts i Sveriges exportproduktion. Källa: Almega, SCB.



Sverige är en liten ekonomi som är starkt beroende av exporten. När den globala världshandeln nu ökar så gynnar det Sveriges exportsektor, som sysselsätter över 1,1 miljoner personer.

Värt att notera är att exporten de senaste åren har kommit att domineras av tjänster. Andelen tjänster i Sveriges totala export har mellan åren 2008 till 2014 ökat från 49 till

54 procent sett till förädlingsvärde.³ Det är huvudsakligen tjänsteföretag som producerar dessa tjänster. Framför allt är det olika typer av företagstjänster som har ökat

³ "Sveriges Exportsektor växer med ökat tjänsteinnehåll", rapport Almega och Industrierbetsgivarna, maj 2017.

sina leveranser av insatstjänster till de stora exportföretagen, samtidigt som de också har ökat den egna direkta export av ”färdiga” tjänster.

Figur 2 visar andelen sysselsatta i exportproduktionen fördelat på varu- respektive tjänsteproduktion. Andelen tjänsteproducenter i exportproduktionen har vuxit till att utgöra nästan 60 procent. Med andra ord sysselsätts en så stor andel som nära 60 procent med att antingen producera insatstjänster till exporterande företag alternativt arbetar de med att producera tjänster som säljs direkt till kunder på exportmarknaden. Andelen inom industrin som är sysselsatta med att producera varor som ingår i Sveriges export har under samma period minskat från 39 till 34 procent av det totala antalet sysselsatta i produktion av Sveriges export.

” Addnode exporterar färdigpaketerade tjänster direkt till företag i andra länder, men levererar också tjänster till svenska exportföretag som i sin tur exporterar produkter med vårt tjänsteinnehåll.

Staffan Hanstorp, fd CEO nu
styrelseordförande Addnode Group

Internationalisering och ökad världshandel banar väg för svenska tjänsteföretag att öka sin försäljning på världsmarknaden, samtidigt som det ökar närvaron av utländska aktörer på den svenska marknaden. Utländska aktörer med tjänsteproduktion i lågkostnadsländer pressar priserna på den svenska marknaden. För att kunna konkurrera lägger också de svenska tjänsteföretagen ut tjänsteproduktion i lågkostnadsländer. Vid intervjuerna framkommer det tydligt att allt mer avancerad tjänsteproduktion lämnar landet. Utvecklingen möjliggörs av digitaliseringen samt drivs också på till följd av den tilltagande kompetensbristen i Sverige.

4. Kompetensbristen är det största hotet mot tillväxten och jobben

KOMPETENSBRISTEN DRIVER FÖRETAGEN ATT FLYTTA UT ATTRAKTIVA JOBB UR LANDET

För tjänsteproduktion spelar tillgången på arbetskraft med nödvändig kompetens en avgörande roll för företagets konkurrenskraft och tillväxt. Idag är bristen på efterfrågad kompetens större än någonsin. Som en direkt följd av detta upplever tjänsteföretagen problem med att kunna leverera. Det är till och med så illa att de ibland tvingas tacka nej till uppdrag på grund av resursbrist. Företagsledarna trycker unisont på att den absolut största flaskhalsen är kompetensbristen.

” Det är inte bara IT-företag som konkurrerar om kompetensen, även övriga näringslivet och offentlig sektor. Digitaliseringen innebär att viss kompetens även måste finnas in-house i alla sektorer.

Frederic Laziou, CEO Tacton Systems

Kompetensbristen är problematisk, dels för att den innebär otillräcklig produktionskapacitet, dels på grund av att den leder till ett tryck på löneökningar som pressar lönsamheten. Detta eftersom försäljningspriserna samtidigt pressas av internationell konkurrens, se vidare avsnitt 5. Accelererande löneglidning i det prispressade läget är proble-

matisk eftersom normalt 70–80 procent av tjänsteföretagens totala kostnader utgörs av lönekostnader.

” Trots stor efterfrågan på Sigmas tjänster så pressas priserna, vilket försvårar konkurrensen om den eftertraktade kompetensen. Tillgången till kompetens i Sverige är idag till och med mer kritisk än det höga kostnadsläget.

Lars Kry, CEO Sigma IT Consulting

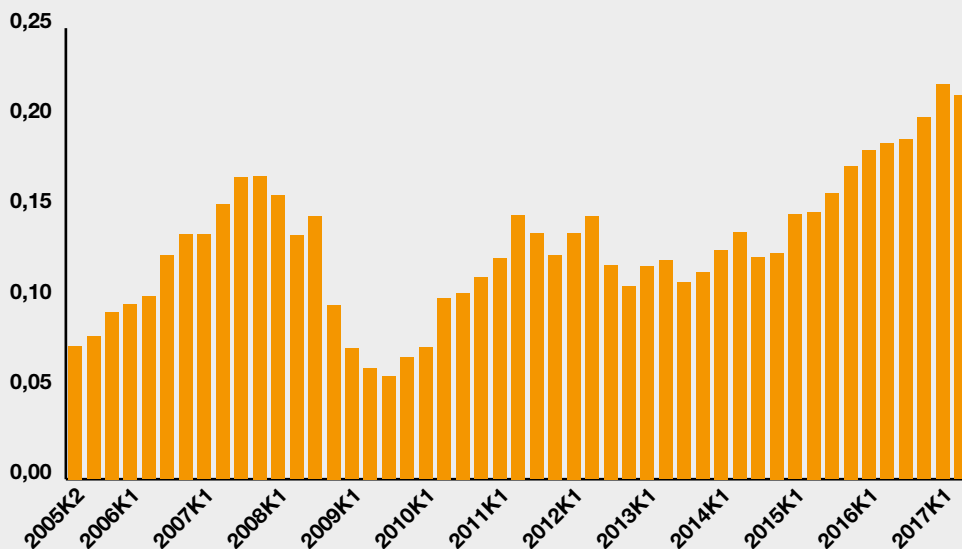
INEFFEKTIV MATCHNING

Den svenska arbetsmarknaden lider av att efterfrågad kompetens inte finns tillgänglig i tillräcklig omfattning, vilket illustreras i Figur 3. Siffran 0,21 för andra kvartalet 2017 säger att andelen lediga jobb är 21 procent i förhållande till antalet arbetslösa. Det är en hög siffra som visar på bristande matchningseffektivitet. Under andra kvartalet 2017 fanns 84 000 lediga jobb och 394 000 arbetslösa.⁴

En direkt konsekvens av den svenska kom-

⁴ Se vidare "Sverige stänger dörren för kompetensinvandring", Omega, Fredrik Voltaire, januari 2018.

FIGUR 3: Försämrad matchning. Andel lediga jobb per arbetslös 2005K2–2017K2.
Källa: SCB



petensbristen är att företagen vänder sig alltmer till utlandet där tillgången på kompetens är betydligt mycket större. Det handlar om outsourcing av egen tjänsteproduktion till dotterbolag i andra länder, alternativt kan tjänster köpas in från utländska leverantörer, det vill säga importeras från utländska partners. Dotterbolagen levererar delar av en produktionskedja till bolaget i Sverige, men inte sällan levererar de också tjänster till den lokala marknaden. De aktuella länderna kan vara Indien, Kina, Pakistan, men också mer närbelägna som Polen, Ukraina, Rumänien och Makedonien.

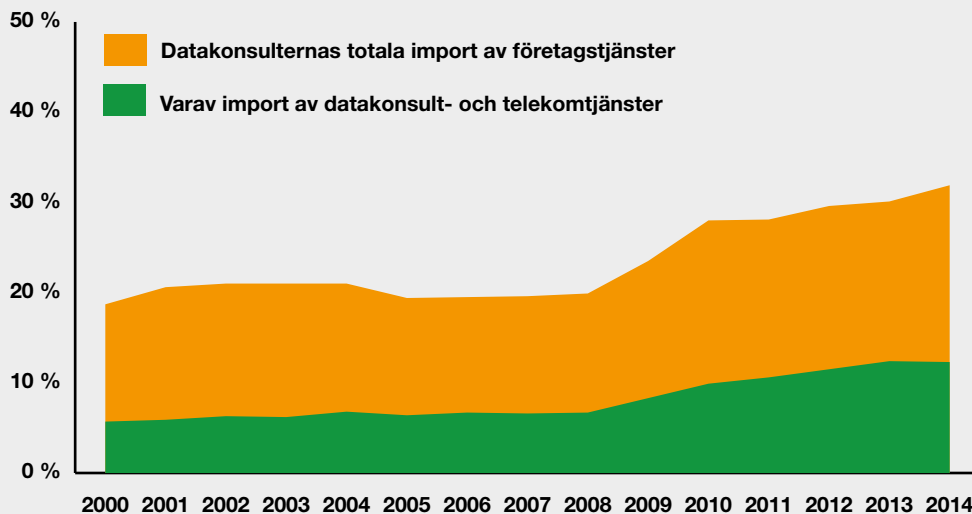
En ökad andel import av olika typer av företagstjänster märks tydligt för exempel-

vis datakonsultbranschen samt för teknik-konsult- och arkitektbranschen. Sett till den produktion i dessa branscher som går på export visar statistiken att företagen har ökat sin import av företagstjänster relativt annan import av insatsprodukter. Sedan millennieskiftet har andelen importerade företagstjänster i datakonsulternas exportproduktion ökat från 19 till 32 procent, se Figur 4.⁵

Höga skatter på arbete, sociala avgifter

5 Se vidare Almegas konjunkturrapport, november 2017.

FIGUR 4: Datakonsulternas import av företagstjänster som andel av deras exportproduktion. Källa: WIOD, SCB, Almega.



och marginalskatter, driver också på företagen att flytta ut tjänsteproduktion. För att lyckas hålla uppe lönsamheten så läggs en ökad andel av företagets produktion ut till lågkostnadsländer. Med andra ord driver både kompetensbrist och höga produktionskostnader, genom höga skatter på arbete, utflyttning av tjänsteverksamhet från Sverige.

” Kompetensbristen måste tas på allvar om vi ska ha kvar verksamheter i Sverige. Läget är akut och efterfrågan på kvalificerad arbetskraft kommer bara att öka.

Mikael Vatn, Senior VP Operations Etterplan

ALLTMER KOMPLEXA OCH AVANCERADE TJÄNSTER OUTSOURCAS

Statistik från SCB stärker också bilden genom att visa att importen av bland annat olika typer av företagstjänster som insats i den svenska produktionen ökar. Från statistiken är det dock svårt att se vad det är för tjänster mer i detalj som importeras, men en tydlig bild framkommer i intervjuerna. Det handlar om alltmer avancerade och komplexa tjänster som läggs ut till utlandet för att sedan importeras till Sverige som insats i produktionen. Tidigare var det endast enklare tjänster som importerades, men i takt med att kompetensen hos den

svenska och utländska arbetskraften blivit mer likvärdig, så kan kvaliteten i leveranserna från utlandet säkerställas. Digitaliseringen underlättar handeln med avancerade tjänster och ökar hastigheten i utvecklingen. För företagen är outsourcingen inte något större problem. Det handlar om att säkra upp med gott ledarskap och förståelse för kulturella skillnader.

Outsourcing av enklare tjänsteproduktion för att reducera kostnader har som tidigare nämnts i och för sig pågått under en längre tid, men det som nu sker är att kompetensbristen till och med i högre grad än jakten på kostnader driver flytt av attraktiv avancerad tjänsteproduktion till utlandet.

” Ingenjörer i andra länder har idag hög kompetens och leverans kvalitet. Tidigare var svenska ingenjörer efterfrågade ute i världen. Nu behöver branschen ta hit utländsk kompetens.

Ulrika Francke, fd CEO Tyréns

Företagen måste primärt säkra konkurrenskraften och kan inte agera sentimentalt när det gäller lokalisering av arbetstillfällen. Men när de företagsledare vi intervjuat lyfter blicken och ser situationen ur Sverigeperspektiv så uttrycker de stor oro och efterlyser handling från politiken. I Sverige positionerar vi oss som en kunskapsnation med systemtänkande och kreativitet som epitet, förmågor med vilka vi globalt sett har haft stora konkurrensfördelar. Risken är stor att vi nu tappar denna fördel om vi inte skapar förutsättningar i Sverige för att behålla och utveckla landet som framstående kunskapsnation.

” Sverige är en kunskapsnation och tjänster skapar värde. Det måste avspeglas i våra system och strukturer och ytterst i våra offentliga satsningar. Den ökande internationaliseringen innebär i allt högre utsträckning att företag investerar i det land där det är mest fördelaktigt.

Markus Granlund, CEO Semcon

AKUT BEHOV AV FLER HÖGUTBILDADE, SÄRSKILD PRIORITET PÅ INGENJÖRER

Företagen har framför allt svårt att finna högutbildad kompetens som ingenjörer, särskilt inom IT- och teknikonsultverksamheter samt arkitektområdet. Det är både bred kompetens och spetskompetens som efterfrågas. Det senare kan vara exempelvis programmering, systemutveckling, artificiell intelligens, inbyggda system, cybersäkerhet, projektledning och digital kommunikation. Digitaliseringen i samhället driver på efterfrågan och idag slås inte bara IT- och telekombranschen om IT-ingenjörerna, utan alla branscher och företag liksom offentlig sektor behöver denna knappa kompetensresurs. I en nyligen presenterad kartläggning av kompetensbehoven i den digitala sektorn, inkluderande både IT- och telekomföretag och företag i andra sektorer som exempelvis finans, handel, industri och offentlig verksamhet beräknas 70 000 personer saknas år 2022 om inte åtgärder vidtas.⁶

6 ”IT-kompetensbristen – En rapport om den svenska digitala sektorns behov av spetskompetens”, rapport IT&Telekomföretagen Almega, nov 2017.

Vidare framkommer det i de genomförda intervjuerna att det inte bara är teknisk kunskap som efterfrågas, utan i allra högsta grad även kompetens som exempelvis projektledning, användar- och affärsfokus.

” Vi måste omgående utbilda fler ingenjörer, både för bred kompetens, men också specifik sådan som utveckling/programmering och systemarkitektur.

Staffan Hanstorp, fd CEO nu styrelseordförande Addnode Group

Den huvudsakliga lösningen är att fler ingenjörer och annan eftersökt kompetens måste utbildas vid våra universitet och högskolor. Men även kvalificerad arbetskraft från utlandet bör attraheras i högre grad till den kunskapsintensiva produktionen i Sverige. Genom att misslyckas med att säkra kompetensförsörjningen går Sverige miste om jobbtillväxt och därmed skatteintäkter.

” Utvecklingen av artificiell intelligens kommer ersätta vissa ingenjörjobb, men det växer fram nya typer av jobb för ingenjörer. Ingenjörer i svenska företag är kända för sin kreativitet och är generellt duktiga på att få fram nya innovationer. Det är en styrka som vi måste fortsätta bygga på.

Markus Granlund, CEO Semcon

KONTRAPRODUKTIVA UTVISNINGAR AV ATTRAKTIV KOMPETENT ARBETSKRAFT

Ett sätt att nå nyckelkompetens är att rekrytera specialister från utlandet. Bland annat

bristen på bostäder och den höga skatten på arbete försvårar dock möjligheterna. Flera av de intervjuade företagen uppger att de efter att ha lyckats rekrytera kompetent utländsk arbetskraft upplevt stor frustration när regelverken för arbetskraftsinvandring och förlängning av tillstånden satt käppar i hjulen.

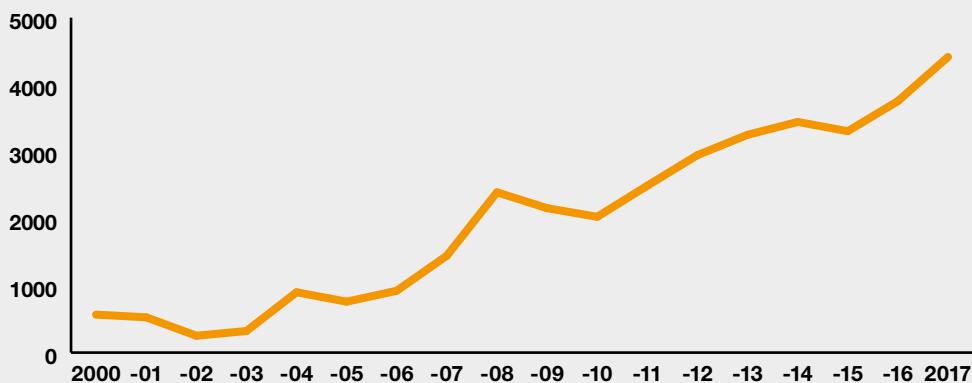
Företagen har ofta medarbetare med vitt skilda nationaliteter och kulturell bakgrund. De är internationellt orienterade och koncernspråket är ofta engelska. Rekrytering av nyckelkompetens från utlandet är en del av lösningen på kompetensbristen i Sverige. Det är därför ohållbart med Migrationsverkets långa handläggningstider, eftersom det i många fall lett till att företagen tappat värdefulla medarbetare till andra länder.

” Genom att erbjuda svenska medarbetare uppdrag vid våra utlandskontor i London och Oslo ökar White sin attraktionskraft som arbetsgivare. Men ofta arbetar även personer vid utlandskontoren på uppdrag i Sverige. Det ger ett värdefullt kunskapsutbyte.

Carl Bäckstrand, vvd White Arkitekter

Figur 5 visar arbetskraftsinvandringen från Indien, som till nästan 100 procent består av individer med hög utbildningsnivå som får arbetstillstånd i svenska bristyrken, främst inom IT och teknik.⁷ Figuren illustrerar att behovet av sådan typ av kompetensinvandring ökat.

7 Se vidare "Sverige stänger dörren för kompetensinvandring", *Almega*, Fredrik Voltaire, januari 2018.

FIGUR 5: Arbetskraftsinvandring från Indien 2000–2016. Källa: Migrationsverket.

Migrationsverket har med de nya regler som fastställdes i oktober 2017 något större möjlighet att upphöra med de oförsvarbara arbetskraftsutvisningarna som pågått under de senast åren. Företagsledarna menar att nu måste rimlighet och individuella förhållanden tas med i tolkningar av regelverket för arbetskraftsinvandring. Beslut om utvisning på grund av smärre misstag som begåtts av tidigare arbetsgivare och som dessutom åtgärdats, måste omedelbart upphöra. Det leder bara till att Sverige går miste om värdefull kompetens till andra länder och därmed missar värdefulla arbetstillfällen, produktionsstillväxt och skatteintäkter. De signaler som hanteringen och dessa så kallade kompetensutvisningar sänder ut riskerar att påverka Sveriges attraktionskraft negativt under lång tid.

” Satsa på att locka hit fler ingenjörer från utlandet istället för att utvisa nyckelpersoner bland våra anställda på grund av orimliga tolkningar av regelverken.

Anders Mårtensson, COO Ebuilder

Flera av företagen upplever att Arbetsförmedlingen inte är ett alternativ för att finna kompetens som täcker de stora behoven. Det är mer på marginalen som myndigheten kan bidra. Almega menar därför att Arbetsförmedlingens uppdrag som myndighet bör skiljas från det jobbförmedlande uppdraget. Flertalet privata aktörer specialiserade för att kunna försörja specifika branscher med efterfrågad kompetens skulle med fördel kunna öka möjligheterna till matchning på arbetsmarknaden. Genom att vara mer flexibla och snabbfotade skulle de kunna förmedla jobb mer effektivt och bidra till bättre matchning.

5. Ökad konkurrens från utländska aktörer pressar priserna

Priserna på olika typer av företagstjänster har under de senaste åren pressats, trots att efterfrågan ökat. Idag ligger priserna på exempelvis informations- och kommunikationstjänster på ungefär samma nivå som 2006, då de nådde en bottennivå. Priserna på enbart datakonsulttjänster var nära oförändrade åren efter finanskrisen och har stigit långsamt under de senare år. Först under 2017 märktes en klarare förbättring då prisökningstakten tog mer fart i samband med den starka konjunkturen. Däremot har priserna på databehandlingstjänster, webbhotell m.m. fortsatt att falla. Prisutvecklingen speglar en strukturomvandling och ökad konkurrens. Utländska aktörer etablerar sig i ökad grad på den svenska marknaden. De bygger upp en mindre organisation med personer som kan den svenska marknaden, medan själva tjänsteproduktionen utförs i lågkostnadsländer och tjänsteleveranserna sker därifrån till kunder i Sverige.

Värt att notera är att kompetensnivån hos arbetskraften i lågkostnadsländer, bland exempelvis ingenjörer, har stigit avsevärt bara under de senaste tio åren. Det faktum att leveranserna är digitala underlättar utrikeshandeln med avancerade företagstjänster. Skillnaderna mellan utländsk och svensk produktion har alltså jämnats ut. Kvaliteten i de sammansatta leveranserna är

betydligt lättare att säkerställa idag jämfört med bara för ett antal år sedan.

Många företagsledare vi intervjuat känner stor frustration över att Sverige i sin iver att hålla skattetrycket på arbete högt, med motivationen att täcka kostnader för välfärden, tappar arbetstillfällena och därmed skatteintäkter som verkligen skulle kunna gynna välfärdsbygget.

” Det är en trist förlustaffär för Sverige, att vi inte har konkurrenskraftiga villkor på plats. Sverige tappar jobb och skatteintäkter.

Frederic Laziou, CEO Tacton Systems

De utländska bolagen har ofta få anställda i Sverige, men de har samtidigt god lokal marknadskänedom. I Sverige handlas affärer upp följt av övergripande projektledning för att få ihop leveranserna. Däremot utförs själva produktionen av de tjänster som säljs till slutkunder i exempelvis Sverige av konsulter i egna bolag eller i partnerbolag i lågkostnadsländer, ofta där företaget har sin hemvist. På så vis kan de omsätta stora belopp på den svenska marknaden, men bidraget till den svenska statskassan blir minimalt. Det är bolag från många länder, men vissa bolag som exempelvis indiska TATA sticker ut genom att ha färre än 100 anställda i Sverige, men omsätter cirka två miljarder kronor från försäljning i Sverige.



6. Nya affärsmodeller kan stärka konkurrenskraften, men det räcker inte – konkurrenskraftiga villkor måste på plats

Den internationella konkurrensen pressar priserna och gör det svårt för företagen att höja lönerna trots att efterfrågan på tjänsterna ökar. Det i sin tur försvårar möjligheten att konkurrera om den knappa tillgången på kompetensresurser i Sverige.

Företagens utmaning med arbetet att utveckla nya fungerande affärsmodeller genom exempelvis ny paketering av erbjudanden och nya betalningsmodeller har också påverkat prispresen. I vissa segment har även framväxandet av konsultmäklare med enmansbolag i sina nätverk pressat priserna och dessutom försvårat uppbyggnad av strukturkapital i form av kompetens, genom en splittrad fördelning på enmansbolag.

En genomgående trend i företagens affärsutveckling för att klara prispresen är att öka integrationen i kundens affär och skapa starka partnerskap med kund. Företagen strävar efter att få leverera processer och långsiktigt löpande tjänstepaket. För många av de intervjuade företagen är det önskvärt att i de mer komplexa affärerna gå ifrån timdebiteringsmodellen till mer fast pris och löpande avtal.

Företagen strävar efter att vara en strategisk leverantör som står för ökad kund-

anpassning. Detta samtidigt som de måste bygga strukturkapital i form av standardiserade delar för att öka effektiviteten genom återanvändning av koncept. Kundenpassningen sker då huvudsakligen i själva sammansättningen av leveransen. Det ger flexibilitet samtidigt som produktiviteten kan hållas uppe. En farhåga i sammanhanget är att standardiseringen kan innebära att det blir lättare för konkurrenter att kopiera standardiserade tjänster och genom digitaliseringen lätt sälja dem vidare till kunder runt om i världen.

Enklare tjänster som exempelvis underhåll och enklare databearbetning är dock ofta mycket prispresade och betalningsmodellen är då ofta timdebitering för att minimera risken att kostnaderna skenar. Flera av företagsledarna ser att automatisering av tjänsteproduktionen kommer att öka i rask takt och därmed kommer många outsourcade verksamheter att ersättas. Detta genom exempelvis artificiell intelligens som hanterar insamling och analys av data samt olika former av beräkningar. Som en följd kommer vi att se en nödvändig produktivitetsökning och den digitala tekniken kommer i viss mån

lösa kompetensbristen. Framtida medarbetare kommer istället att framför allt kunna ägna sig åt rådgivande och komplexa frågeställningar och tekniklösningar.

” Digitalisering av tjänsteföretagen är avgörande för framtida krav på produktivitet och lönsamhet. Digital teknik kommer att lösa en del av dagens kompetensbrist.”

Ulrika Francke, fd CEO Tyréns

Flera av företagen menar att de lyckas med att i allt högre grad driva kundernas produktutveckling. I och med att de större kunderna, exempelvis de exporterande industriföretagen, också genomgår en stark tjänstefiering och då omformulerar sin funktion samt roll, så flyttar de ut allt mer av sin produktutveckling till tjänsteleverantörer.

ÖKAD FLEXIBILITET PÅ ARBETS- MARKNADEN FÖR ATT SÄKRA LEVERANS

Utöver kompetensbristen i Sverige upplever många företag att de svenska arbetsmarknadsreglerna är alltför rigida. Det hämmar expansions- och investeringsviljan, med andra ord Sveriges tillväxt. Lagen om anställningsskydd är idag utformad för stora företag och Almega anser att den borde reformeras så att den inte verkar bromsande för mindre företags tillväxt och innovationskraft.

Företagsledarna vi intervjuat efterfrågar möjlighet till flexiblare anställningsformer för att snabbare kunna säkra kompetensen inom personalen. Som förutsättningarna ser ut idag upplever de svårigheter med att klara av större variation i efterfrågan från kunder.

7. Avslutning

Den privata tjänstesektorn är avgörande för den svenska exporten. Särskilt företags-tjänster har ökat sin betydelse för exporten genom att dels öka den egna direkta tjänste-exporten, dels öka sitt tjänstebidrag till exportföretagens produktion.

Också beträffande sysselsättningen så skapar den privata tjänstesektorn stort värde genom att stå för huvuddelen av jobbtillväxten i svensk ekonomi. Däribland just de jobb som beror på den ökade betydelsen av tjänsteinnehållet i Sveriges export. Näringslivets tjänsteproduktion har genererat 80 procent av jobbtillväxten i Sverige de senaste 20 åren. Framför allt de högkvalificerade jobben har stått för merparten av denna tillväxt. Nu finns tydliga tecken på att denna positiva utveckling håller på att brytas. Därmed riskerar Sverige att tappa skatteintäkter och välfärd.

Tjänster står för hela 54 procent av Sveriges export, sett till förädlingsvärde. Då räknas både den direkta exporten av tjänster och tjänsteinnehållet i all övrig export från Sverige. Vi kan konstatera att företagstjänster under de senaste decennierna stått för en mycket stor del av jobbtillväxten, inte minst den del som kan kopplas till Sveriges export. Här återfinns de företag som är motorer för såväl sysselsättning som kompetensutveckling och värdeskapande.

Ökad outsourcing av tjänsteproduktion.

Efter att ha sett att importen av företagstjänster för produktion av vår export också ökar, sökte vi svar på vad som kan ligga bakom denna ökning. Vi ville även ta reda på vilken typ av tjänster som företag i Sverige i ökad grad importerar. Genom faktainsamling kompletterad med gedigna intervjuer med företagsledare för företag som tillhör branschen företagstjänster kan vi konstatera att allt mer tjänsteproduktion flyttas ut till lågkostnadsländer. Orsaken är främst bristande kompetensförsörjning i Sverige, men även höga arbetskostnader och rigida regelverk på den svenska arbetsmarknaden.

Den utländska konkurrensen har ökat på den svenska marknaden vilket pressat priserna. Trots ökad efterfrågan hålls priserna nere, vilket också försvårar löneökningar samt konkurrensen om den befintliga kompetensen. För att klara sina leveranser och lönsamhetskrav tvingas företagen outsourca sin tjänsteproduktion i ökad grad.

Avancerade och komplexa tjänster som lämnar landet. Svaret på frågan om vad det är för tjänster som flyttar ut väcker oro. I intervjuerna får vi det entydiga svaret att det är alltmer avancerade och komplexa tjänster som lämnar landet. Det betyder en dränering av arbetstillfällena och kunskap inom

just de segment som vi i Sverige önskar vara framstående inom. Paralleller kan också dras till den outsourcing som under decennier pågått i den tillverkande industrin, där allt mer avancerad tillverkning lämnat landet för länge sedan och som det nu finns stora ambitioner att återta.

De digitala produktionskedjor som nu formas innebär att outsourcingen kommer att accelerera. Digitaliseringen underlättar outsourcing i en rasande takt. Det är därför hög tid att från politiskt håll agera genom att säkerställa att vi i Sverige har konkurrenskraftiga villkor och förutsättningar vad gäller kompetensförsörjning, skatter och arbetsmarknadsregler.

Näringspolitiken måste i betydligt högre grad än i dag utformas i en kontext där förståelse finns för de kunskapsintensiva tjänsteföretagens verksamhet och förutsättningar. Dessa företag vitaliserar och skapar innovationskraft i otaligt många branscher. Genom att skapa goda villkor för dessa företag att utvecklas kommer hela näringslivet och offentlig verksamhet att gynnas.

8. Almegas förslag för att säkerställa Sverige som kunskapsnation

Sveriges system för utbildning, arbetsmarknad och skatter måste reformeras för att skapa bättre förutsättningar för de företag som stärker Sveriges internationella konkurrenskraft. För det krävs kraftsamling på övergripande nivå:

- ★ Att den övergripande ekonomiska och innovationsfrämjande politiken i alla dess delar konsekvent beaktar de kunskapsintensiva tjänsteföretagens situation så att de kan fortsätta att verka och utveckla sin verksamhet i Sverige.
- ★ En ökad insikt i politiken om att konkurrensen om högkvalificerad arbetskraft är global och att kunskapsintensiva tjänster produceras i växande grad utmed globala värdekedjor.
- ★ Kraftfullt fokus på att skapa ett gynnsamt entreprenöriellt klimat i Sverige.
- ★ Stimulering av framväxandet av attraktiva innovativa samverkansmiljöer som attraherar både företagsinvesteringar och individer, inkluderande kompetens från utlandet.

Genom en sådan politisk kraftsamling kan bättre förutsättningar för tillväxt och konkurrenskraftig export skapas. Reformering av systemen skulle också öka möjligheten att tackla samhällsutmaningar som klimatförändringar, urbanisering, ökade behov av utbildning och omställningar på arbetsmarknaden, integration och en åldrande befolkning.

Nedan följer Almegas reformförslag inom kompetensförsörjning och skattesystem.

KOMPETENSFÖRSÖRJNING

- ★ Fler utbildningsplatser vid universitet och högskolor med bättre matchning mot näringslivets behov av kompetens.
- ★ Främja det livslånga lärandet genom ekonomiska incitament – skatte-reduktion för företagsinvesteringar i personalutbildningar.
- ★ Säkerställ att regelverken för arbetskraftsinvandring stimulerar talangattraktion. Fokusera särskilt på att främja kompetensinvandring i bristyrken, som ett spår vid sidan av asylinvandringen. Dessutom måste

arbetsgivare få en rimlig chans att korrigera felaktiga villkor vid beslut om återkallelse av arbetstillstånd.

- ★ Inför en One-stop-shop lösning för arbetskraftsinvandring. Detta enligt den nederländska modellen med Expat center, där myndigheter på nationell och lokal nivå kan samlas på en och samma plats för att erbjuda råd och stöd åt arbetsgivare och arbetstagare. Upplägget innebär ett ändrat grundfokus från kontroll till främjande, och en ökad flexibilitet för arbetstagare och arbetsgivare. Även externa aktörer som erbjuder kringtjänster till arbetskraftsinvandrarerna bör samlas i Expat center, i form av ett externt partner nätverk.⁸
- ★ Utveckla en nationell handlingsplan för ökad attraktionskraft till utländska studenter. Förläng tiden för utländska studenter att få stanna kvar efter examen till ett år för att söka jobb.
- ★ Behov av bättre *matching* mellan arbetsgivares kompetensbehov och arbetssökande genom att:
 - Reformera Arbetsförmedlingen genom att separera arbetsförmedling och myndighetsutövning samt genom att stärka förmedlingstjänsternas kvalitet och resultat.

- Införa en resultatstyrd arbetsmarknadsmodell likt den australiensiska. Upphandla arbetsförmedlingstjänster bland nischade effektiva aktörer i ett valfrihetssystem där ersättning utgår till de aktörer som lyckas med uppdraget och de 20 procent lägst presenterande aktörerna rensas ut efter två år.

SKATTESYSTEM

- ★ Sverige behöver en skattereform där beskattningen av skattebasen ”arbetade timmar” kraftfullt minskar, bland annat genom att kraftigt minska marginalskatterna samt slopa värnskatten.
- ★ Generösare villkor för företagens möjlighet till reducerad arbetsgivaravgift för FoU-anställda. Detta FoU-avdrag är särskilt attraktivt för små kunskapsintensiva tjänsteföretag som har svårt att få del av offentliga forskningsmedel. Genom att höja nivåerna skulle fler företag och även de medelstora företagen kunna tillåtas ta del av reduktionen.⁹
 - Utöka avdraget till 20 procent.
 - Fördubbla maxbeloppet per företag och/eller koncern till 460 000 kr.

8 Se vidare ”One stop shop för arbetskraftsinvandring”, rapport Almega, Fredrik Voltaire, november 2016.

9 ”En forskningsreform för framtiden – en utvärdering av FoU-avdraget”, Svenska Teknik&Designföretagen, Almega 2017.

★ Generösare villkor för expertskatt med särskild satsning för att attrahera just forskare och expertkompetens från utlandet, enligt samma modell som Danmark.

- Sänk inkomstgränsen för expertskatt för forskare och expertkompetens till 60 000 kr.
- Förläng perioden som expertskatten gäller, från tre till fem år.
- Expertskatten ska även gälla för återvändande svenskar som varit utomlands i tio år samt utländska medborgare som studerat i Sverige under fem år före ansökan.

★ Utökad möjlighet till personaloptioner genom att:

- Omfatta inte bara små utan även medelstora företag med 50–250 anställda samt öka omsättningstaket.
- Omfatta alla branscher, ta bort undantagen.

Om Almega:

Almega är de svenska tjänsteföretagarnas arbetsgivar- och intresseorganisation. Almega har cirka 10 000 medlemsföretag i sju förbund, som tillsammans representerar ett 60-tal branscher inom tjänstesektorn. Medlemsföretagen har sammanlagt cirka 500 000 anställda. Förbunden arbetar med de frågor som rör respektive bransch.

Arbetsgivarförbunden bildar tillsammans Almega och ingår i Svenskt Näringsliv.

Bemanningsföretagen



IT & Telekomföretagen



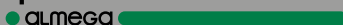
Medieföretagen



Samhallförbundet



Tjänsteförbunden



Tjänsteföretagen



Vårdföretagarna



ALMEGA

www.almega.se