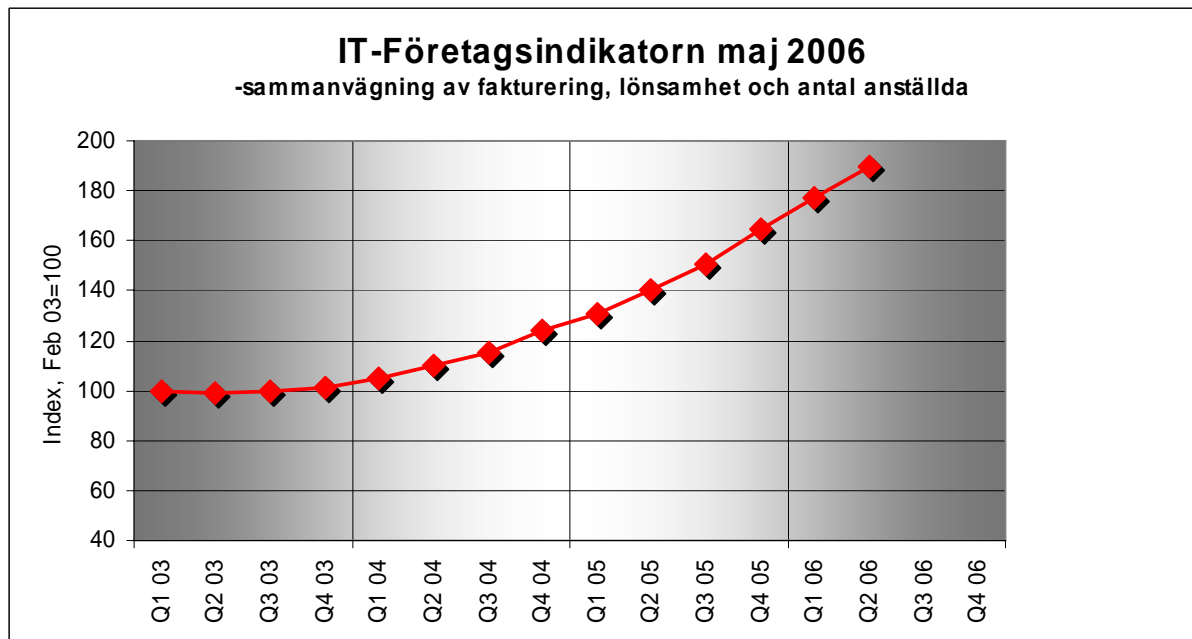


2005-06-29

IT-Företagsindikatorn maj 2006

Utvecklingen tuffar på



- IT-Företagsindikatorn pekar på fortsatt fortsatt god utveckling för alla parametrar. En tendens till utplaning kan dock skönjas för de båda första kvartalen 2006.
- Indikatorn uppgick under Q2 2006 till 189,6, vilket är en ökning med 7,4 procent sedan förra mätningen. Indexet är en sammanvägning av utvecklingen inom fakturering, lönsamhet och antal anställda, med den första indikatormätningen Q1 2003 som bas (100).
- För första gången redovisas programvaruutveckling/-försäljning separat från hårdvaruutveckling/-försäljning. Siffrorna pekar på en något bättre utveckling för de förstnämnda.

1. Allmänt om undersökningen

IT-Företagsindikatorn sänds i form av en elektronisk enkät en gång i kvartalet till VD:arna i organisationens medlemsföretag. Sju frågor ställs kring följande:

- Två frågor om faktureringsutvecklingen: dels hur den vara under det senaste kvartalet (Q1 2006), dels hur den tros bli under det innevarande kvartalet (Q2 2006).
- Två frågor om hur lönsamhetsutvecklingen för samma tidsperioder som ovan.
- Tre frågor om hur antalet anställda utvecklats: två frågor för samma tidsperioder som ovan samt en fråga om utvecklingen på tolv månaders sikt (perioden april 2006 – mars 2007).

För samtliga frågor ombeds respondenten att ange utvecklingen i form av förändring sedan samma kvartal föregående år. För ”fakturering” och ”antal anställda” anges förändringen genom att välja något av nio alternativa procentintervall, medan det för ”lönsamhet” har funnits tre alternativ till hands, ”ökad”, ”oförändrad” eller ”minskad”.

Utöver frågor kring fakturering, lönsamhet och antal anställda, vars svar redovisas nedan, ställs två inledande frågor i syfte att ringa in vilken kategori bolaget tillhör. Det handlar dels om bolagsstorlek räknat i antalet anställda (med kategorierna 1–20, 21–250, 251–1000 samt 1001 eller fler anställda), dels om delbransch, med följande indelning:

- Konsulttjänster, inklusive systemutveckling/systemintegration, drift och support
- Tele- och datakommunikationstjänster
- Programvaruutveckling/-försäljning med tillhörande tjänster (t.ex. installation, utbildning)
- Hårdvaruutveckling/-försäljning med tillhörande tjänster (t.ex. installation, utbildning)
- Övriga (ifylls manuellt)

Kategorierna ”Programvaruutveckling...” och ”Hårdvaruutveckling...” är nya och utgör en uppdelning av den tidigare kategorin Produktutveckling/-försäljning.

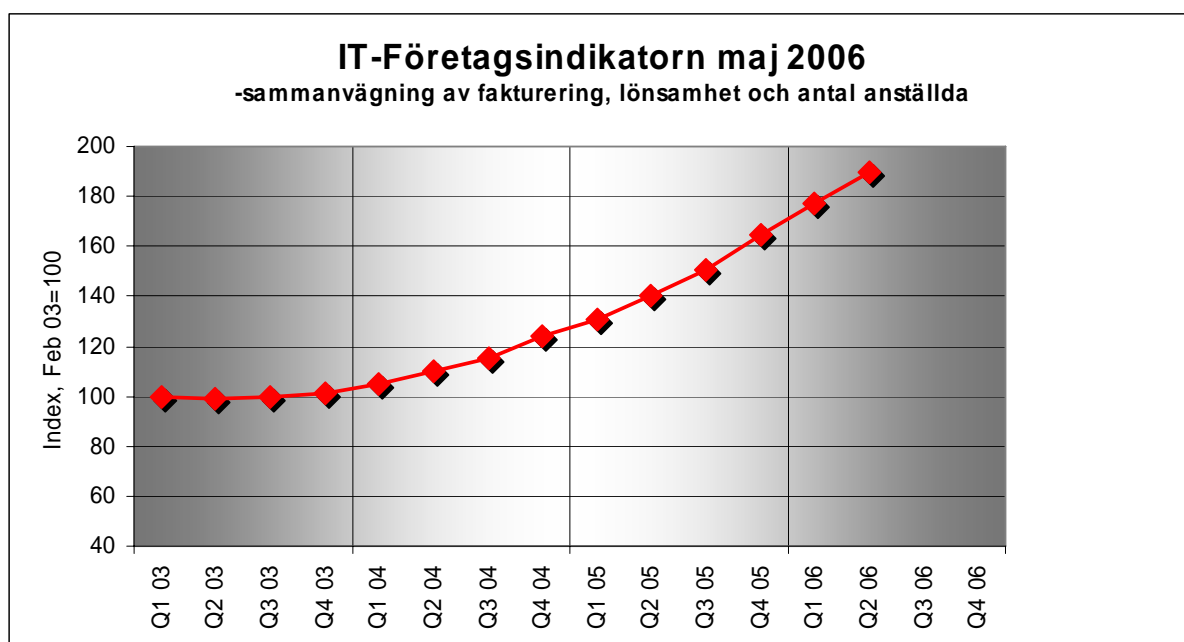
För mer information om undersökningen, kontakta Fredrik von Essen 08-762 70 57.

2. Resultat från majmätningen

Svarsperioden för majmätningen var 19–31 maj. Sammanlagt 119 av 411 respondenter lämnade kompletta svar, vilket motsvarar en svarsfrekvens på 29,0 procent. För att resultaten ska anses helt tillförlitliga fordras normalt en svarsfrekvens på minst 50 procent. Eftersom svaren i undersökningen viktas efter den storlekskategori respondenterna anger att de tillhör kan svarsfrekvensen ”viktas upp” i den mån antalet svarande är relativt sett fler hos de större företagen. Vid tidigare undersökningar har denna ”viktanpassade” svarsfrekvens överstigit 50 procent. Även i denna undersökning blir svarsfrekvensen högre, dock stannar den runt 45 %.

Samtliga diagram i denna rapport redovisar viktade svar, dvs. svaren från stora företag får större genomslag än svar från små.

2.1 IT-Företagsindikatorn i maj: 189,6



IT-Företagsindikatorn utgör en sammanvägning av svaren för alla tre dimensionerna fakturering, antal anställda och lönsamhet. En större vikt har därvid lagts vid faktureringen, 50 %, då denna bedömts vara den mest utslagsgivande konjunkturparametern. Viktningen mellan antalet anställda och lönsamheten har fördelats 30-20. Att en något lägre vikt valts för lönsamheten beror dels på att denna parameter är känsligare för andra icke-konjunkturrelaterade förhållanden (bokslutsdispositioner m.m.), dels att det statistiskt beräknade genomsnittvärdet med nödvändighet blir grövre eftersom endast svarsalternativen ”förbättrad”, ”oförändrad” och ”försämrade” ges (se vidare under 2.3 nedan).

I IT-Företagsindikatorn redovisas förändringarna – till skillnad från diagrammen nedan – ”kumulativt”, dvs. förändringarna läggs ovanpå varandra kvartal för kvartal. Med index satt till 100 för den första IT-Företagsindikatormätningen första kvartalet 2003, var indikatorn för mars 2006 189,6. Detta innebär en beräknad ökning med 7,1 procent från föregående kvartal (Den slutliga indikatorn för mars uppgick till 177,1 vilket överensstämde med den preliminära

som angavs i den förra mätningen. Ökningen från det föregående kvartalet var då 7,4 procent.)

2.2 Fakturering

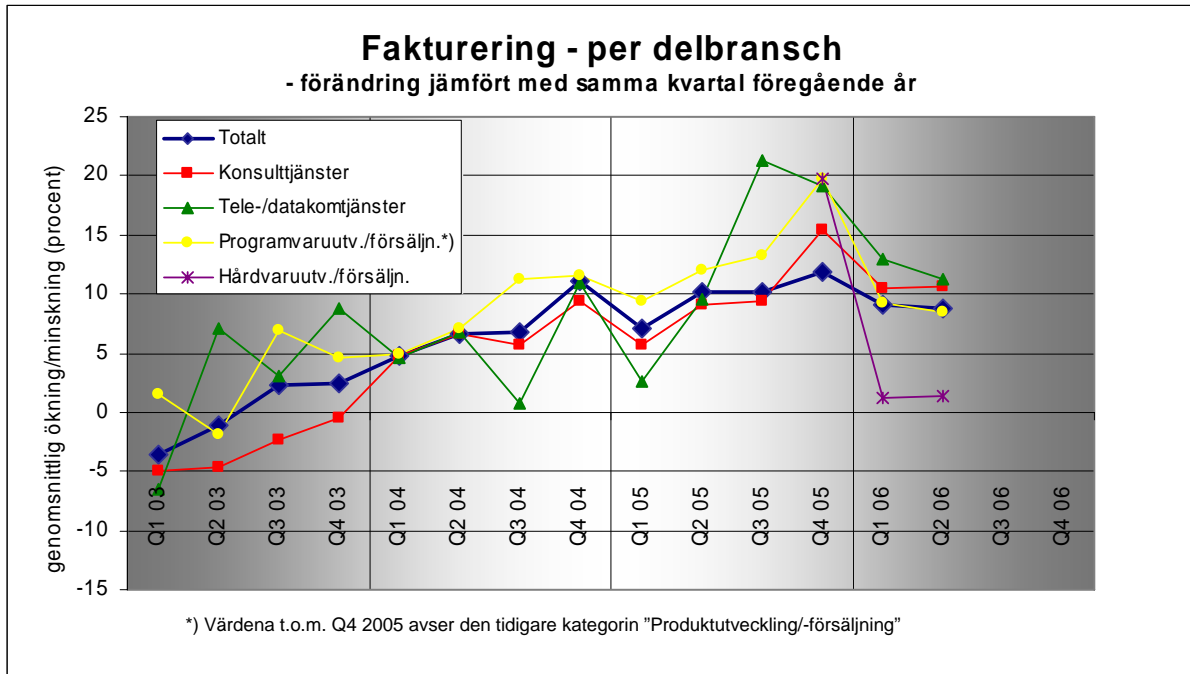


Diagram 2: Punkterna för Q1 06 utgör statistiskt sammanvägda svar på frågan "Hur har faktureringen utvecklats i ditt bolag under januari – mars 2006 jämfört med samma kvartal 2005?". De föregående punkterna utgör svar på motsvarande fråga i tidigare mätningar. Punkterna för Q2 06 utgör svar på frågan: "Hur bedömer du att faktureringen kommer att utvecklas i ditt bolag under kvartalet april – juni 2006, jämfört med samma kvartal 2005?"

Diagram 2 visar att utvecklingen av faktureringen fortsatt utvecklas starkt, men att de tendenser till avmattning börjar märkas under första kvartalet 2006 försätter.

Avmattningstendenserna är starkast för de tidigare "produktkategorierna", som sedan Q1 06 delats upp i den programvarudel och en hårdvarudel.

I diagrammet ovan, liksom i de övriga diagrammen i rapporten, förekommer det tidpunkter där värdena för de tre delbranscherna inte förefaller överensstämja med totalen (gäller t.ex. de tre sista kvartalen ovan). Förklaringen är att de fyra variablerna skattas var och en för sig, och att totalen inte kan ses som summan av de övriga skattningarna. Totalvärdet har ett säkrare underlag eftersom det totalt sett är fler observationer, medan värdet för de enskilda delbranscherna är betydligt osäkrare. För delbranscherna är det tendensen, snarare än det absoluta värdet, som är intressant.

2.3 Lönsamhet

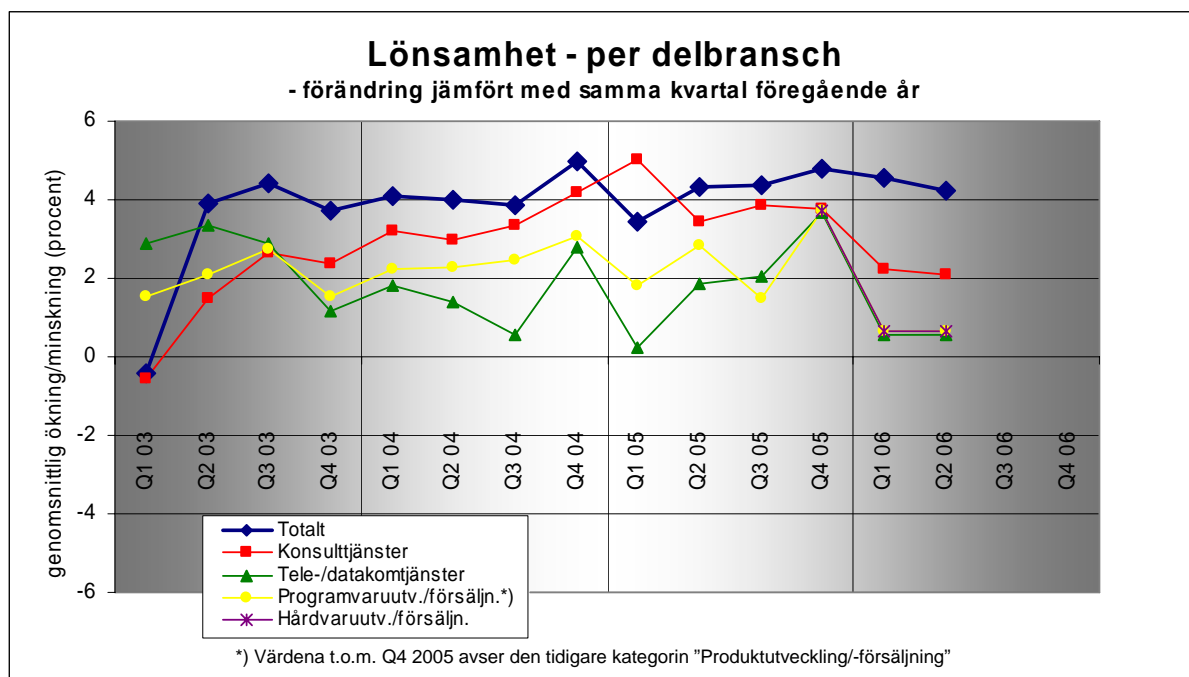


Diagram 3: Punkterna för Q1 06 utgör statistiskt sammanvägda svar på frågan "Hur har lönsamheten utvecklats i ditt bolag under januari – mars 2006 jämfört med samma kvartal 2005?". De föregående punkterna utgör svar på motsvarande fråga i tidigare mätningar. Punkterna för Q2 06 utgör svar på frågan: "Hur bedömer du att lönsamheten kommer att utvecklats i ditt bolag under kvartalet april – juni 2006, jämfört med samma kvartal 2005?"

Frågorna rörande lönsamheten besvaras enligt alternativen "förbättrad", "oförändrad" och "försämrad". För att kunna redovisa svaren i diagramform på samma sätt som de övriga parametrarna har ett antagande gjorts att "förbättrad" betyder 10 procents förbättring och "försämrad" 10 procents försämring. Detta är givetvis ett grovt antagande, där man inte med säkerhet kan säga att lönsamheten verkligen har förbättrats med just 4 % som anges i diagram 3. Av detta skäl har lönsamheten också en lägre vikt i den sammanräknade IT-Företagsindikatorn. Det viktiga med måttet är dock rörelsen uppåt och nedåt.

Diagrammet visar att lönsamheten är fortsatt god. Vad gäller de enskilda branscherna tycks mönstret hålla i sig att Konsulttjänster visar bättre siffror än övriga branscher.

2.4 Antal anställda

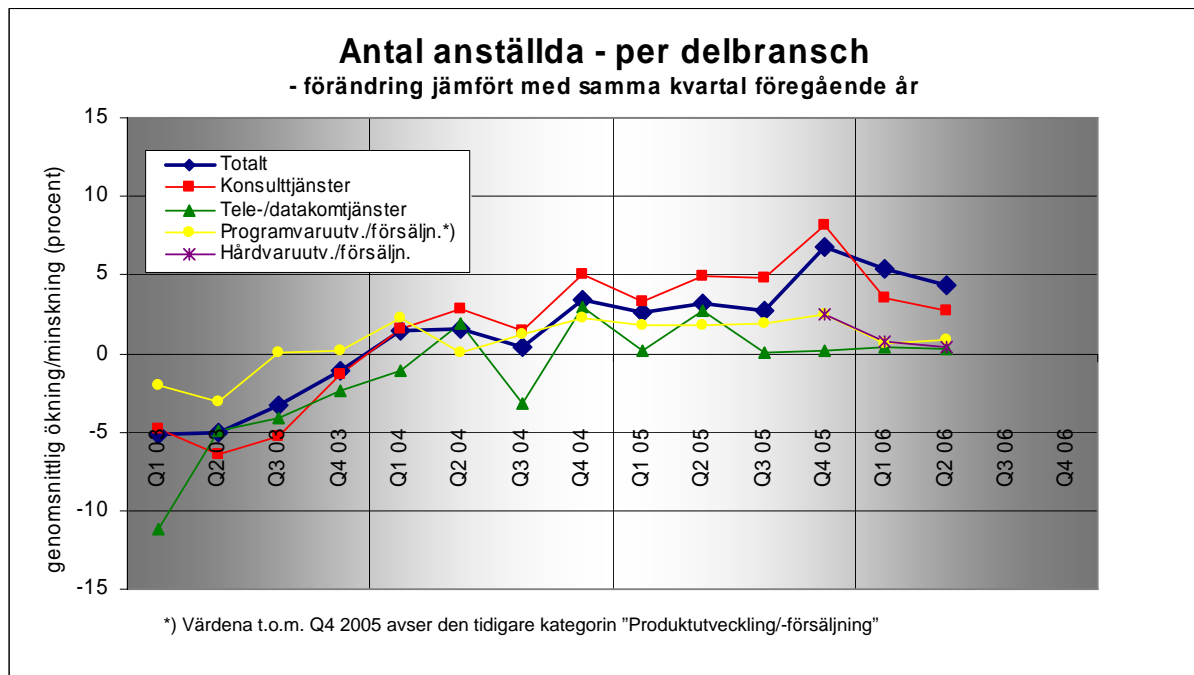


Diagram 4: Punkterna för Q1 06 utgör statistiskt sammanvägda svar på frågan "Hur har antalet anställda utvecklats i ditt bolag under januari – mars 2006 jämfört med samma kvartal 2005?". De föregående punkterna utgör svar på motsvarande fråga i tidigare mätningar. Punkterna för Q2 06 utgör svar på frågan: "Hur bedömer du att antalet anställda kommer att utvecklats i ditt bolag under kvartalet april – juni 2006, jämfört med samma kvartal 2005?"

Diagram 4 visar att ökningen i antalet anställda har dämpats under första halvåret 2006, siffrorna ligger på plussidan dock. Vad gäller de enskilda branscherna angav "Konsulttjänster" i förra mätningen mycket optimistiska siffror för Q1 06, detta har dock omsatts i mer moderata ökningssiffror.